

Р. В. В. В.

REGION

ГОРОДЪ СЪДЛЕЦЪ

Историко-статистическій очеркъ.

Съ 36 рисунками и планомъ города.

Составили

С. Д. Кашинскій и М. М. Жилинскій.



СЪДЛЕЦЪ.

ПЕЧАТАНО ВЪ ТИП. ГУБЕРНСКАГО ПРАВЛЕНІЯ.

—
1912.

REGION



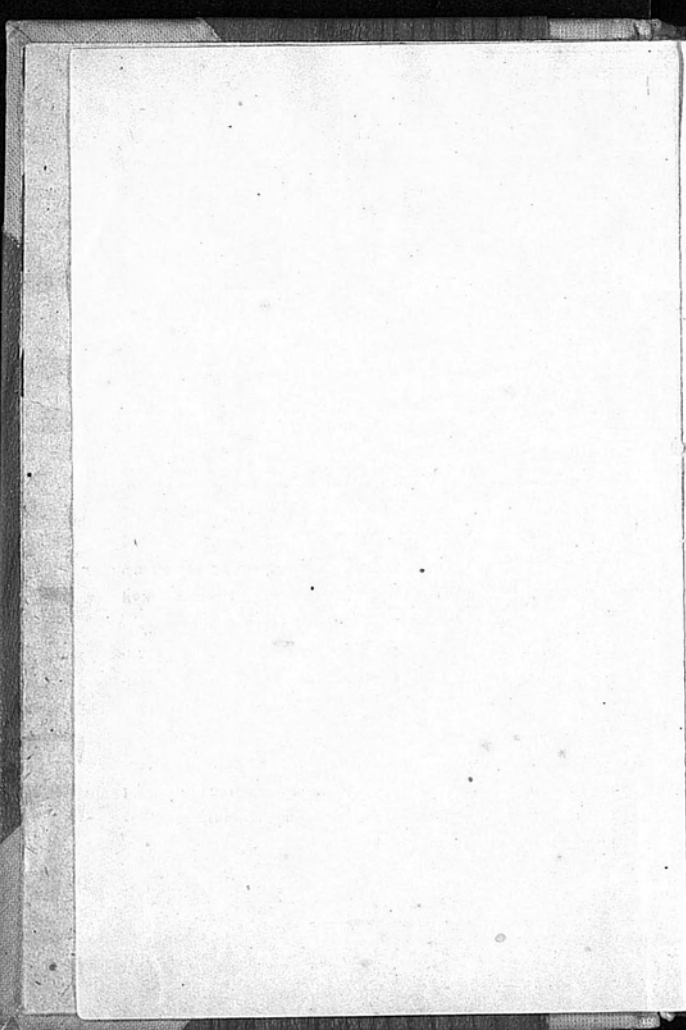
91

77570

145

ПРЕДИСЛОВІЕ.

Литература по городу Съдлецу крайне скудна, кромѣ небольшихъ замѣтокъ въ энциклопедическомъ словарѣ и нѣкоторыхъ историческихъ изданіяхъ нѣтъ ничего. Сохранилось описаніе посѣщенія Съдлеца польскимъ Королемъ Станиславомъ-Августомъ въ 1783 году, брошюра изданная въ Варшавѣ на польскомъ языкѣ. И нѣтъ ничего удивительнаго, такъ какъ Съдлецъ не историческій городъ, въ немъ нѣтъ ни одного историческаго памятника, онъ не игралъ никакой исторической роли, это былъ небольшой владѣльческій городъ, въ 1804 году выкупленный Австрійскимъ Правительствомъ въ казну, въ 1815 году вошедшій въ составъ Россійской Имперіи и въ 1867 году обращенный изъ уѣзднаго города въ губернской. Настоящій очеркъ составленъ главнымъ образомъ на основаніи архивныхъ дѣлъ и подлинныхъ документовъ Губернскаго Правленія, городского магистрата, отчетовъ учебныхъ и благотворительныхъ заведеній, обществъ, союзовъ и кредитныхъ учрежденій, а также замѣтокъ, помѣщенныхъ въ разное время въ Памятныхъ книжкахъ Съдлецкой губерніи и Съдлецкихъ Губернскихъ Вѣдомостяхъ.



С Ъ Д Л Е Ц Ъ

Объ основаніи города Съдлеца не имѣется положительныхъ данныхъ, но существуютъ два преданія.

По первому изъ нихъ — основательницей Съдлеца была супруга короли Сигизмунда I Бона-Сфорція, которая, сопровождая въ 1537 году собранное ополченіе (посполитое рушеніе) подъ предводительствомъ Кмиты и Гонората для усмиренія взбунтовавшейся Валахія, въ лѣсу, въ томъ мѣстѣ, гдѣ нынѣ стоитъ Съдлецъ, приказала отряду остановиться, сказавъ сопровождавшей ее свитѣ: «я слѣзть хочу», а затѣмъ, восхитившись мѣстностью, произнесла: «хорошее было бы здѣсь сѣдлицко» (siedlisko—жилице). Сигизмундъ I узнавъ объ этомъ, немедленно основалъ на этомъ мѣстѣ посадь, назвавъ его Съдлецемъ, а по усмиреніи возстанія въ Валахія, подарилъ этотъ посадь начальнику королевской хоругви Олендекому, имя котораго въ преданіи не сохранилось.

По другому преданію — въ XVI в. была деревня, носившая названіе Новос-Сѣдльце, принадлежавшая Станиславу Съдлецкому. Эта деревня перешла во владѣніе Олендекаго, съ разрѣшенія котораго на его земляхъ стали селиться вольные люди и образовали посадь, который и сталъ именоваться Съдлецемъ, а деревня Новос-Сѣдльце стала называться Старой Весею.

Посадъ Сѣдлецъ, по преданію, былъ уже въ XVI столѣтіи переименованъ въ городъ и Сигизмундъ I даровалъ жителямъ магдебургское право, при чемъ имъ была гарантирована личная неприкосновенность и разрѣшено имѣть собственное управленіе (войта) съ особымъ независимымъ гражданскимъ и уголовнымъ судомъ. По другимъ источникамъ эти привилегіи городъ получилъ поздиѣ около 1570 года при королѣ Сигизмундѣ II Августѣ. Владѣльцы Сѣдлеца со своей стороны надѣлили жителей землею, плацами и огородами на правахъ собственности, но со взносомъ ими установленнаго канона. По преданію городъ сразу сталъ быстро развиваться, но къ сожалѣнію всѣ документальныя данныя, относящіяся къ этому періоду развитія города, погибли во время пожара въ 1650 году, а самый городъ былъ разрушенъ татарами, при чемъ уничтожены данныя городу привилегіи. По уходѣ непріятеля тогдашніе владѣльцы Сѣдлеца Христофоръ и Тома Олендскіе вновь выхлопотали у короля Владислава IV подтвержденіе правъ города и со своей стороны возобновили всѣ данныя прежде привилегіи. Около этого времени Тома Олендскій выдалъ свою единственную дочь Іоанну и наслѣдницу замужъ за Волынскаго воеводу князя Михаила-Юрія Чарторижскаго, который и получилъ Сѣдлецъ, какъ приданое за женой. Въ ознаменованіе этого счастливаго событія 20 Августа 1672 года Олендскій совместно съ дочерью и зятемъ подарилъ городу земли и плацы, а князь Чарторижскій выхлопоталъ на сеймѣ въ 1678 г. городу право мостоваго сбора съ обязательствомъ приводить въ исправность мосты и дороги.

Затѣмъ, въ 1693 году городъ опять подвергся опустошительному пожару, во время котораго уничтожены были всѣ привилегіи и документы города, но сынъ Во-



Общій видъ гор. Сѣдлеца.

льскаго воеводы князя Михаила-Юрія Казиміръ Чарторижскій далъ городу 1 Августа 1693 года третью привилегію, возстановившую прежнія; по этой привилегіи жители города освобождались отъ многихъ помѣстныхъ податей, какъ то: шиншей, сѣмки яроваго и озимаго хлѣба, доставленія подводъ въ г. Варшаву, и имѣли право производить собственную варку пива и водки, вольную рубку дровъ въ особо назначенный мѣсяць. Тотъ же князь Казиміръ Чарторижскій 12 Октября 1727 года и 5 Февраля 1728 года подтвердилъ привилегіи, данныя городу въ 1693 году, при чемъ все лежащее на жителяхъ натуральныя повинности замѣнилъ денежными, именно жители обязаны были платить въ годъ 1670 злотыхъ и 15 грошей. Затѣмъ все привилегіи были утверждены королемъ Августомъ III въ 1746 году и на сеймѣ 1764 года, послѣ чего владѣльцы города не могли самовольно отмѣнить льготъ, данныхъ ихъ предѣстниками.

Послѣ смерти князя Казимира Чарторижскаго Сѣдлецъ перешелъ къ его сыну князю Михаилу, при которомъ была сдѣлана попытка отнять у города свободную пропашную и возвысить плату за арендуемыя городомъ поля, но по жалобѣ жителей дѣло это было разсмотрѣно на сеймѣ и домогательства владѣльцевъ не имѣли успѣха. Королемъ Станиславомъ-Августомъ 6 Августа 1779 года были вновь подтверждены все привилегіи города. Около этого времени канцлеръ Чарторижскій выдалъ свою дочь Александру замужъ за гетмана княжества Литовскаго князя Огинскаго и далъ ей въ приданое Сѣдлецъ.

Періодъ владѣнія Сѣдлецемъ княгиней Александрой Огинской и ея жизнь здѣсь на долго сохранились въ памяти мѣстныхъ жителей. Сѣдлецъ сдѣлался цен-



Общій видъ гор. Сѣдлеца.

тромъ гостепріимства, куда стекались гости со всей Польши, проводя здѣсь время цѣлыми мѣсяцами. А такъ какъ все прїѣзжавшіе гости не могли помѣститься въ зданіи гетманши, предназначенномъ для ихъ пріема (нынѣ Казенная Палата), то гости вынуждены были нанять для себя квартиры въ городѣ у мѣстныхъ жителей, что способствовало развитію города.

Особенно намятны остались два посѣщенія Сѣдлеца въ 1783 и 1793 году королемъ Станиславомъ-Августомъ Понятовскимъ, приходившимся двоюроднымъ братомъ княгини Огинской.

Въ одно изъ такихъ посѣщеній короля при въѣздѣ въ городъ были устроены триумфальныя ворота, по сторонамъ которыхъ стояли шпалерами высокія деревья, среди нихъ на возвышеніяхъ помѣщались окруженныя нимфами Церера съ гирляндами изъ полевыхъ цвѣтовъ и Флора съ гирляндами изъ садовыхъ цвѣтовъ. При приближеніи короля къ воротамъ богини Церера и Флора поднесли свои ржи съ цвѣтами и произнесли въ стихахъ привѣтственныя рѣчи, и затѣмъ сопровождали короля до города, гдѣ его встрѣтили двѣ депутации, одна отъ горожанъ, другая отъ евреевъ, которые просили у короля разрѣшенія построить синагогу. Послѣ этого король при звукахъ музыки и пунечной палѣбѣ прослѣдовалъ въ особо отведенное для него помѣщеніе. На слѣдующій день послѣ визита къ кн. Огинской и обѣда на 200 кувертовъ, на которомъ также присутствовалъ и русскій посолъ Штакельбергъ, король отправился во владѣнія кн. Огинской «Александрію».

Громадный паркъ былъ наполненъ нимфами и богинями, которыя встрѣчали короля и привѣтствовали его звучными стихами. Когда король углубился въ паркъ, его остановила процессія «китайскихъ кунцовъ»

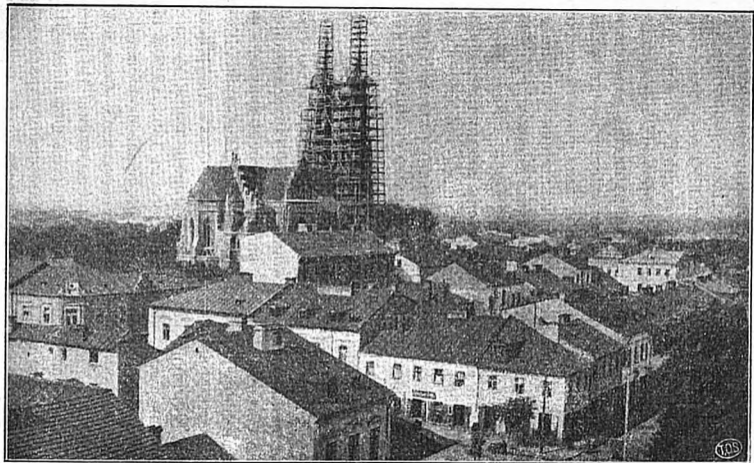


Общій видъ гор. Сѣдлеца.

105

на-арабекскихъ мулахъ», которая предложила ему апельсины и прочіе восточные фрукты. Подвигаясь далѣе августѣйшій гость очутился передъ турецкой мечетью, гдѣ муфтій привѣтствовалъ Его Величество рѣчью на турецкомъ языкѣ. Затѣмъ короли повели къ гроту Діаны, гдѣ деревенскія дѣвушки пѣли ему пѣсни и угощали «настоящимъ неанолитанскимъ мороженымъ». Тутъ же на рѣчкѣ, протекавшей черезъ имѣніе были устроены искусственные водопады и мельница. Пока король, восхищенный всеѣмъ видѣннымъ, бесѣдовалъ съ окружающими, на рѣчкѣ показалась барка, нагруженная виномъ и лакомствами, которыя тутъ-же были истреблены гостями. На другой день все ѣздили на венеціанскую ярмарку, гдѣ кромѣ венеціанцевъ и турокъ продавали свои товары и представители другихъ національностей, расположившіеся въ живописныхъ кіоскахъ. Послѣ осмотра ярмарки король сѣлъ въ лодку, которая была ввезена четырьмя парами воловъ въ театръ, специально для этого случая построенный на искусственномъ островѣ среди озера. Вечеромъ княгиня Огинская принимала своихъ гостей въ настоящемъ хлѣбномъ сараѣ, вокругъ котораго разбросаны были стога сѣна. Въ сосѣдней хижинѣ крестьяне пѣли свои незатѣйливыя пѣсни. Затѣмъ короля повели смотрѣть маріонетокъ, живыхъ леонарда и носорога, которыхъ привезъ какой-то итальянецъ. Здѣсь-же дикіе башкиры и цыгане предсказывали королю будущее, гадая на бобахъ и восковыхъ фигуркахъ. Празднество закончилось состязаніемъ въ быстротѣ между одноногимъ шутомъ и черенахою.

Къ этому же времени относится торжество, устроенное въ г. Сѣдлецѣ, по случаю бракосочетанія 28 Октября 1784 г. Фридриха-Людовика герцога Вюртемберг-



Общій видъ гор. Съдлецъ.

Възвѣщеніе св. Духа. 1908 г. 1-6

скаго съ Маріей княжною Чарторижекою, дочерью генерала Подольскихъ земель Адама Чарторижекаго.

Кн. Огинская очень заботилась о развитіи и украшеніи города. Послѣ пожара въ 1784 году она отстроила городъ, построила дворецъ (нынѣ Губернское Правленіе и квартира Губернатора), отстроила зданіе старой ратуши, нижній этажъ которой въ видахъ развитія торговли продала кунцамъ для устройства лавокъ, развела обширный паркъ, въ которомъ, какъ гласитъ преданіе, собственноручно сажала липы и каштаны. Незадолго до своей смерти приказала соорудить часовню, въ которой завѣщала себя похоронить.

Послѣ смерти въ 1798 году княгини Александры Огинской Сѣдлецъ обратилъ обратно въ владѣніе князей Чарторижекихъ. Послѣ третьяго раздѣла Польши часть нынѣшняго Царства Польскаго съ Подлясьемъ перешла во владѣніе Австрійцевъ, которые обратили Сѣдлецъ въ округъ (циркуль). Вскорѣ начались переговоры съ владѣльцемъ Сѣдльца о переуступкѣ его правительству. (4 Юля 1804 г. Австрійское правительство утвердило постановленіе, по которому князь Чарторижекій взаимѣнъ Сѣдльца и прилегающихъ деревень получилъ имѣнія Межирѣчье и Пулавы (Новая Александрія). Желая увеличить стоимость города при уступкѣ Австрійцамъ князь Чарторижекій отнялъ у города планъ, привиллегіи и инвентари, дарованные ему въ 1693, 1728 и 1778 годахъ. Затѣмъ, при Наполеонѣ, образовано было Варшавское герцогство; Подлясье составило особый департаментъ съ главнымъ городомъ Сѣдлцемъ. По присоединеніи Варшавскаго герцогства подъ названіемъ Царства Польскаго къ Россіи по Парижскому трактату въ 1815 году, Сѣдлецкій департаментъ былъ переименованъ въ Подляское воеводство. Въ 1840 году воевод-

ство было переименовано въ Подляскую губернію, а съ 1 Января 1845 года, по Высочайшему повелѣнію отъ 9 (21) Августа 1844 года, Подляская губернія была упразднена и присоединена къ Люблинской; г. Сѣдлецъ такимъ образомъ изъ губернскаго города превратился въ уѣздный. Черезъ 21 годъ, на основаніи Высочайшаго указа 19 Декабря 1866 года объ образованіи самостоятельной Сѣдлецкой губерніи, Сѣдлецъ снова сдѣлался губернскимъ городомъ.

Такимъ образомъ Сѣдлецъ переходилъ изъ рукъ въ руки: отъ Олендекаго къ Чарторижскимъ, отъ Чарторижскихъ къ Огнискимъ, отъ Огнискихъ обратно къ Чарторижскимъ, затѣмъ прибрѣтенъ Австрійскимъ правительствомъ въ казну, вмѣстѣ съ Польшею вошелъ во владѣнія Россійской Имперіи; изъ главнаго города былъ обращаемъ въ уѣздный и обратно. Такова его историческая судьба!

Сѣдлецъ расположенъ на равнинѣ съ небольшимъ уклономъ на сѣверъ, въ прежнія времена былъ окруженъ обширными болотами и прудами, которыя впоследствии частью засыпаны, вошедши въ составъ городской территоріи, частью пересохли. Почва песчаная съ примѣсью глины. Климатъ умѣренно-влажный. Пространство, занятое городомъ, составляетъ 390 десятинъ, изъ которыхъ 50 десятинъ занято улицами, переулками и площадями.

Кромѣ того къ городу относится 716 десятинъ земель, луговъ и пастбищъ, составляющихъ собственность мѣщанъ г. Сѣдльца.

По Высочайшему повелѣнію 23 Октября 1907 года къ городу присоединены предмѣстья: Старая Весь частная — 228 дес. 476 кв. саж., Старая Весь подуховная — 19 дес. 1854 кв. саж., поселокъ Александровскъ — 7 дес.

1205 кв. саж., маіоратнаго имѣнія Старавесь — 2 дес. 200 кв. саж. и усадьба Наполеона Ясинскаго — 1095 кв. саж., а всего — 258 дес. 30 кв. саж.

Всѣхъ зданій въ городѣ по даннымъ на 1 Января 1911 года: каменныхъ — жилыхъ 370, нежилыхъ 450; деревянныхъ — жилыхъ 890, нежилыхъ 1659, всего — 3369 строеній, застрахованныхъ въ 3,596,440 рублей.

Населенія къ 1 Января 1911 года, кромѣ войскъ — числилось: а) постоянного — мужчинъ 11,012, женщинъ 10,937, итого — 21,949; б) непостояннаго — мужчинъ 5,903, женщинъ 3,301, итого — 9,204, а всего — 31,153. По вѣроисповѣданіямъ: православныхъ 1,792, католиковъ 12,090, евреевъ 17,157 и прочихъ 114.

Между тѣмъ какъ въ 1867 году при образованіи Сѣдлецкой губерніи въ Сѣдлецѣ было всего 7000 жителей, черезъ 44 года населеніе Сѣдльца увеличилось въ $4\frac{1}{2}$ раза.



Городское хозяйство.

На основаніи Высочайше дарованной 15 (27) Ноября 1815 года Царству Польскому конституціи (§ 84), для управленія городскими дѣлами были установлены Муниципальныя Управленія, кругъ дѣйствій которыхъ былъ опредѣленъ постановленіями Намѣстника Царства Польскаго 3 Февраля 1816 года и 30 Мая 1818 года

Муниципальныя Управленія состояли изъ Президентовъ въ большихъ городахъ, бургомистровъ въ малыхъ, назначаемыхъ правительствомъ, и изъ выборныхъ отъ населенія ратмановъ или лавниковъ не болѣе четырехъ отъ каждаго города. По Высочайшему указу 29 Сентября (11 Октября) 1842 г. Муниципальныя Управленія были переименованы въ Магистраты. По Высочайшему указу 24 Мая (5 Юня) 1861 г. при Магистратахъ были учреждены городскіе совѣты, которые состояли изъ выборныхъ отъ города лицъ въ числѣ 8—12 чело-вѣкъ, и подъ предсѣдательствомъ Президента или бургомистра должны были исполнять тѣ-же функціи, что и ратманы или лавники. Когда было замѣчено, что члены городскихъ совѣтовъ въ большинствѣ городовъ Царства Польскаго стали уклоняться отъ исполненія своихъ обя-занностей и не являться вовсе въ магистраты для уста-новленныхъ совѣщаній, то б. Правительственная Ком-мисія Внутреннихъ Дѣлъ, основываясь на постановле-ніи Совѣта Управленія Ц. П. отъ 18 (30) Юля 1863 г., дала распоряженіе Губернаторамъ, чтобы они всѣ пра-ва и обязанности городскихъ совѣтовъ временно возло-

жили бы на Магистраты, т. е. на президентовъ и ратмановъ, и только было разрѣшено приглашать обывателей, наиболѣе почетныхъ, въ числѣ не болѣе 15 лицъ, для рѣшенія болѣе важныхъ дѣлъ, сопряженныхъ съ расходами по раскладкамъ съ владѣльцевъ недвижимыхъ имуществъ. Распоряженіемъ б. Правительственной Комисіи Внутреннихъ Дѣлъ отъ 15 Января 1820 г. указаны были подробно предметы дохода городскихъ кассъ;



Магистратъ.

15 Января 1822 года была издана подробная инструкция для веденія счетоводства въ городскихъ кассахъ.

Всѣми этими правительственными распоряженіями былъ болѣе или менѣе точно опредѣленъ кругъ дѣйствій городскихъ Магистратовъ, и городское хозяйство развивалось подъ сильнымъ воздѣйствіемъ администраціи.

До 1866 года Магистраты исполняли и полицейскія функціи; съ учрежденіемъ въ 1866 году Земской Стра-

жи многія дѣла по полицейской части были изъяты изъ вѣдѣнія Магистратовъ.

Превращеніе Сѣдлеца изъ губернскаго города въ уѣздный и обратно не могло не отразиться на его благосостояніи и его хозяйствѣ. Оно также шло скачками. Больше замѣтное развитіе города наступило съ 1867 года, когда городъ сдѣлался губернскимъ, а также съ проведеніемъ желѣзныхъ дорогъ: въ 186⁵/₇ гг. Варшавско-Брестской, въ 188²/₄ гг на Малкинь и въ 190³/₆ гг на Вологое, экономическая жизнь въ Сѣдлецѣ оживилась.

Въ періодъ до 1904 года Магистратъ велъ городское хозяйство довольно сдержанно, въ предѣлахъ городскихъ росписей, не рискуя устройствомъ какихъ либо городскихъ предпріятій, сопряженныхъ съ затратой городскихъ капиталовъ, и копилъ деньги, отсылая остатки отъ доходовъ за покрытіемъ всеѣхъ расходовъ въ Варшавскую Контору Госуд. Банка, и такимъ образомъ накопилъ до 100,000 руб. (къ 1 Января 1904 г. запаснаго капитала было 69,289 руб. 11¹/₂ коп. и неприкосновеннаго 26,847 руб. 3 коп.). Съ 1904 года городское хозяйство благодаря инициативѣ новаго Губернатора А. Н. Волжина оживилось; накопленными капиталами въ предшествовавшемъ періодѣ Магистратъ воспользовался для осуществленія цѣлаго ряда работъ по благоустройству города, а именно:

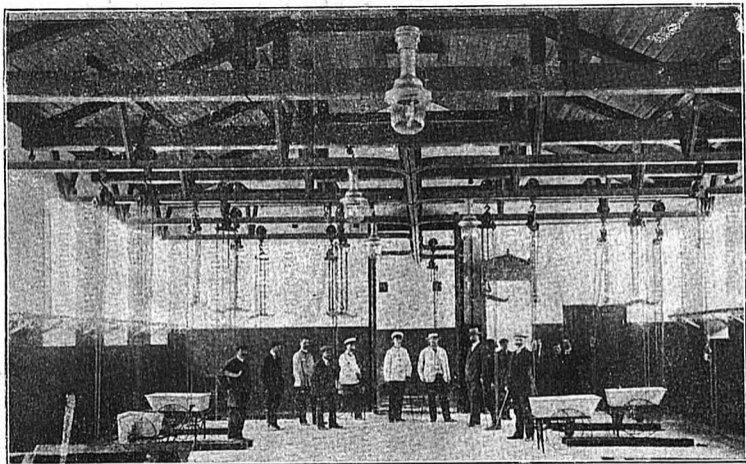
Новая скотобойня.— Вопросъ о постройкѣ въ Сѣдлецѣ новой скотобойни возникъ давно, такъ какъ существующая деревянная, построенная въ началѣ XIX столѣтія, благодаря своей маломѣрности, ветхости и антигигіеничности, совершенно не удовлетворяла потребностямъ городского населенія, значительно увеличившагося. Первоначальное намѣреніе Магистрата было построить скотобойню по камерной системѣ, но, въ виду

весьма значительной стоимости такой постройки, эта мысль была оставлена. Стремление построить скотобойню концессионнымъ способомъ также не осуществилось, за отсутствіемъ предпринимателей, и Магистратъ рѣшилъ строить скотобойню своими средствами въ болѣе скромныхъ размѣрахъ, что и было имъ постановлено по совѣщательному протоколу 12 апрѣля 1908 года. Смѣта составлена была на постройку каменной скотобойни въ



Новая городская скотобойня.

суммѣ 31,583 руб. 78 коп. Платцъ подъ постройку скотобойни былъ приобретенъ еще въ 1904 году за 1950 руб. Постройка скотобойни была разрѣшена Министерствомъ Внутреннихъ Дѣлъ 14 августа 1908 года, при чемъ Техническо-Строительный Комитетъ Министерства указалъ на цѣлый рядъ дефектовъ въ проектѣ и желательныя дополненія. Согласно этимъ указаніямъ, Магистратомъ была составлена дополнительная смѣта на



Внутренний вид городской скотобойни.

сумму 7,620 руб. 52 коп. Работы были сданы съ торговъ (3 марта 1909 г.) подрядчикамъ Литвину и Грингаузу, сдѣлавшимъ наибольшую уступку въ 4,7% отъ смѣтной суммы. Въ строительный сезонъ 1909 года скотобойня была построена, при чемъ при постройкѣ ея явилась необходимость произвести многія дополнительныя-замѣнительныя работы, не предусмотрѣнныя утвержденными смѣтами. Такъ пришлось углубить фундаменты, сдѣлать ихъ на полуцементномъ растворѣ и увеличить высоту цоколя, въ виду низменнаго положенія участка и высокаго уровня грунтовыхъ водъ; устроить полную канализацію, такъ какъ сточныя воды не потекли бы самотекомъ въ городскую канаву, какъ это предполагалось проектомъ; для прочности зданій замѣнить предполагавшуюся толевую крышу на оцинкованную желѣзную, устроить водопроводъ съ постановкой керосиноваго двигателя и проч. Всѣ эти работы значительно удорожили постройку скотобойни и задержали окончаніе ея до 1910 года.

По акту 30 мая 1910 года Строительнымъ Комитетомъ скотобойня была принята отъ подрядчиковъ и имъ же сдана въ аренду съ торговъ на 5½ лѣтъ за 16,000 руб. ежегодной арендной платы съ 1 июня 1910 года по 1 января 1916 года.

Постройка скотобойни согласно утвержденной Губернскимъ Правленіемъ неполнительной смѣты обоилась со всѣми дополнительными работами, заборами, вымощеніемъ двора, вмѣстѣ со всѣмъ внутреннимъ оборудованіемъ и обмелированіемъ въ 53917 руб. 38 коп.; кромѣ того унчлено городскому архитектору техническаго вознагражденія 808 руб. 76 коп., и за участокъ земли 1950 руб., всего такимъ образомъ израсходовано на это сооруженіе 56676 руб. 14 коп.

Скотобойня состоитъ изъ главнаго зданія, въ которомъ помѣщаются: залъ для убоя крупнаго рогатаго и мелкаго скота, залъ для убоя свиней, кишечное отдѣленіе, камера для храненія мяса, комнаты для ветеринарнаго врача и рѣзниковъ, лабораторія и баня съ двумя баками для холодной и теплой воды; административнаго зданія; трехъ сараевъ для здоровыхъ и больныхъ животныхъ; зданія для убоя птицъ и зданія, въ которомъ помѣщается керосиновый двигатель. Всѣ зданія кирпичныя, покрыты оцинкованнымъ желѣзомъ. Полы бетонныя, а въ главномъ убойномъ залѣ изъ плить, стѣны на сажень отъ пола отштукатурены на цементъ, оконныя рамы желѣзныя. Для подвѣшиванія тушъ устроены подвижныя блоки, двигающіеся по желѣзнымъ путямъ. Для снабженія скотобойни водой во дворѣ ея устроенъ колодезь, дающій въ изобиліи прекрасную воду; устроена полная канализація по системѣ Шамбо, отработанныя воды выводятся въ городскую канаву за городомъ. Дворъ весь вымощенъ и всѣ зданія обнесены деревяннымъ заборомъ. Освѣщается скотобойня керосинно-капельными фонарями. Вообще скотобойня построена и оборудована по всѣмъ правиламъ новѣйшей техники, и даетъ городу солидный доходъ.

Крытый рынокъ. — Для упрядоченія торговли съѣстными припасами и по примѣру г. Варшавы, Магистратомъ возбужденъ былъ вопросъ о постройкѣ на базарной площади крытаго рынка. Рѣшеніе этого вопроса усконлось благодаря слѣдующему обстоятельству: Драгунскій (нынѣ Гусарскій) Нарвскій полкъ, квартирующій въ г. Сѣдлецѣ и помѣщающійся въ собственныхъ казенныхъ казармахъ, предложилъ построить манежъ, но впоследствии эта постройка не осуществилась, и полкъ принужденъ былъ продать съ торговъ матеріалъ, заготовленный для постройки манежа. Магистратъ купилъ за 560 р. же-

лѣзныя строила для будущаго крытаго рынка. Это было въ 1904 году. По первоначальной смѣтѣ, въ суммѣ 11178 руб. 41 коп., предполагалось построить только навѣсъ изъ желѣзной крыши на каменныхъ столбахъ. Съ разрѣшенія властей, 9 августа 1905 г. состоялись торги, на которыхъ взяли подрядъ подрядчики братья Заіонцы за 9489 руб., но въ виду тревожнаго времени и низкаго курса ренты послѣ русско японской войны, Магистратъ рѣшилъ съ постройкой крытаго рынка пріостановиться, впредь до болѣе благопріятнаго времени, Заіонцы были освобождены отъ принятаго обязательства и залогъ имъ былъ возвращенъ и только черезъ три года, въ 1908 г., эта постройка осуществилась.



Крытый рынокъ.

При этомъ первоначальный планъ былъ измѣненъ, Магистратъ рѣшилъ построить зданіе съ боковыми стѣнами, воротами, окнами и погребами въ одной половинѣ

его. Въ такомъ видѣ крытый рынокъ былъ построенъ новыми подрядчиками Сачевскимъ и Вилькомъ за 16508 руб. 23 коп., принять по протоколу Строительнаго Комитета 15 юли 1909 г. Постройка всего зданія обошлась въ 17388 руб. 23 коп. (16508 руб. 23 коп. подрядчикамъ, 560 руб. за строила и 320 руб. за два керосино-калильныхъ фонаря системъ Вашингтонъ для освѣщенія рынка).

Рынокъ представляетъ изъ себя кирпичное крытое желѣзомъ зданіе, съ бетоннымъ цементнымъ поломъ, желѣзными оконными рамами, 24-мя погребами, 4 воротами, длиною 144 фут., шириною 58 фут. и вышиною 24 фут.; застраховано въ 12400 руб. Кругомъ зданія устроены тротуары изъ бетонныхъ плитъ. Въ рынокѣ 48 торговыхъ мѣстъ, половина которыхъ съ погребами. Все мѣста по арендной платѣ разбиты на 4 категоріи, по 12 мѣстъ каждой. Установлена плата за мѣста: 1-й категоріи по 60 руб. въ годъ за каждое мѣсто, 2-й — по 45 руб., 3-й — по 35 руб. и 4-й — по 20 руб., всего такимъ образомъ на сумму 1920 руб. Мѣста эти сдаются въ аренду съ торговъ, съ повышеніемъ отъ установленныхъ цѣвъ. Но въ первые годы функционированія рынка мѣста не были все заняты; и потому пришлось понизить установленныя цѣвы на $\frac{1}{4}$ часть. Годовое содержаніе рынка обходится; жалованье сторожу — 240 руб. и освѣщеніе рынка — 113 руб.

Канализація. Съдлецъ, расположенный въ низменности, былъ въ прежнія времена окруженъ почти со всехъ сторонъ болотами, прудами, и въ самомъ городѣ было не мало прудовъ; для осушенія города и стока дождевыхъ и снѣговыхъ водъ были вырыты обыкновенныя открытыя канавы. Такая же канава въ 1869 г. была устроена съ юго-восточной стороны городского парка, которой все воды были отведены за городъ въ р. Ливецъ. Канавы эти

очищались небрежно, и служба для стока не только дождевых водъ, но и всѣхъ жидкихъ нечистотъ со дворовъ, загрязнялись, издавали зловоніе. Устраненіе этого зла было насущною потребностью городского управленія. На устройство правильной канализаціи городъ не имѣлъ средствъ. Но съ постройкой Сѣдлецъ-Вологое желѣзной дороги въ 1903 -- 06 г. г. городъ получилъ возможность устроить хотя частичную канализацію. Благодаря стараніямъ Начальника губерніи А. Н. Волжина, желѣзно-дорожное управленіе согласилось вмѣсто канавы для отвода сточныхъ водъ съ желѣзно-дорожнаго полотна, построить закрытый каменный каналъ (коллекторъ) по Стодольной улицѣ, длиною въ 500 саж. По окончаніи постройки этого коллектора, въ 1906 г. Магистратъ засыпалъ существовавшую по Стодольной улицѣ открытую канаву и на ея мѣстѣ устроилъ бульваръ. Такой же каменный коллекторъ Магистратъ построилъ въ 1907 г. по Аллейной улицѣ отъ усадьбы Милковскаго до Стодольной улицы, соединивъ его съ желѣзно-дорожнымъ коллекторомъ, длиною въ 133,1 саж.

Въ слѣдующемъ 1908 г. была устранена зловонная канава, идущая отъ еврейской больницы до Флоріанской улицы, параллельно съ Огородовой улицей. Взамѣнъ этой канавы отъ еврейской больницы до Аллейной улицы былъ устроенъ каналъ изъ бетонныхъ трубъ, а отъ Аллейной до Флоріанской улицъ канава была засыпана и на мѣстѣ ея былъ устроенъ обыкновенный рейнштокъ, вмѣстѣ съ тѣмъ была устроена канализація по системѣ Шамбо въ еврейской больницѣ. Въ томъ-же 1908 г. была засыпана канава и по Шляхтузовой улицѣ, вмѣсто которой были устроены мѣстами каналъ изъ бетонныхъ трубъ, со сточными колодчиками, а мѣстами обыкновенный рейнштокъ. Всѣ эти канализаціонныя работы были произведены Магистратомъ на городскія средства, а

частью за счет тѣхъ домовладѣльцевъ, недвижимости которыхъ были канализированы. На все эти канализационныя работы въ 1907/8 г.г. городомъ израсходовано: 1) на каменный коллекторъ по Аллейной улицѣ—6717 р. 80 к., 2) на каналъ изъ бетонныхъ трубъ отъ еврейской больницы до Аллейной ул. и канализацию еврейской больницы—5279 р. 70 к., 3) на засыпку канавы и устройство рейнштока отъ Аллейной до Флоріанской улицы - 591 руб. 43 коп., 4) на такую же работу по Шляхтузовой ул. - 1022 р. 16 к., 5) на устройство водоприемниковъ—529 р. 49 к., а всего 14140 р. 58 к. Изъ этой суммы подлежитъ взысканію съ домовладѣльцевъ и еврейской больницы 6315 р. 37 к. Кроме того желѣзно дорожное управленіе израсходовало на устройство переданнаго городу безвозмездно коллектора по Стодольной ул. до 30000 руб.

Благодаря всеѣмъ этимъ работамъ все канавы въ городѣ были уничтожены городъ получилъ частичную канализацию и много выигралъ въ санитарномъ отношеніи. На очереди устраненіе большой канавы съ юго восточной стороны городского парка, выводящей все воды изъ города въ рѣку Ливецъ.

Водоснабженіе.—Въ Сѣдлецѣ рѣки нѣтъ. Вопросъ объ устройствѣ водопровода возникъ при постройкѣ Варшава-Брестской жел. дор. Тогда предполагалось совместно съ желѣзн.-дорожи. Управленіемъ построить водопроводъ, но въ виду дороговизны этого сооруженія, этотъ проектъ не былъ осуществленъ. Городъ снабжается водою изъ обыкновенныхъ колодцевъ, какъ городскихъ такъ и частныхъ. Но въ виду неудовлетворительности подобнаго водоснабженія Магистратъ рѣшилъ строить артезіанскіе колодцы, согласно своему постановленію отъ 20 мая 1897 г. Первая серія такихъ колодцевъ въ количествѣ шести была устроена въ 1898 г. фирмою

„Рыхловскій, Веръ и К^о“ за 7500 руб. по 1250 руб. за колодезь на улицахъ: Проспектовой, Долгой, Огородовой, два на Пенкной и на базарной площади. Вторая серія такихъ же шести колодцевъ была устроена въ 1903 г. фирмою „Биллингъ и Билихъ“ за 7080 руб. по 1180 р. за колодезь на улицахъ: Варшавской два, Проспектовой, Стодольной, Оконовой и Польной, и третья серія такихъ же шести колодцевъ была устроена въ 1907 г. тою же фирмою „Биллингъ и Билихъ“ за 6600 руб. по 1100 руб. за колодезь на улицахъ: Блоне, Аллейной, Флоріанской, Театральной, Пенкной и Цментарной. Такимъ образомъ впродолженіе десятилѣтія 1898-1907 г. г. Магистратъ построилъ 18 артезіанскихъ колодцевъ, за 21180 р. Вода въ этихъ колодцахъ доброкачественна и въ достаточномъ количествѣ. Глубина колодцевъ отъ 180 до 260 фут. На содержаніе колодцевъ въ исправности и мелкій ремонтъ ихъ Магистратъ расходуетъ въ годъ до 500 р. Никакой платы за пользованіе водою изъ этихъ колодцевъ не взыскивается. Кромѣ этихъ 18 артезіанскихъ колодцевъ горожане пользуются 14 старыми насосными колодцами и частными, находящимися во многихъ усадьбахъ.

Освященіе города.—До 1906 г. городъ освѣщался обыкновенными керосиновыми фонарями, при чемъ къ числу обязанностей городской пожарной стражи по уставу 1877 г. относилось дѣло освѣщенія города. По городскимъ росписямъ былъ кредитъ въ 1782 р. 33 к. только на покупку керосина и содержаніе въ исправности фонарей, которыхъ было: на деревянныхъ столбахъ—20, на чугунныхъ—142, на кронштейнахъ—20, всего 182 фонаря.

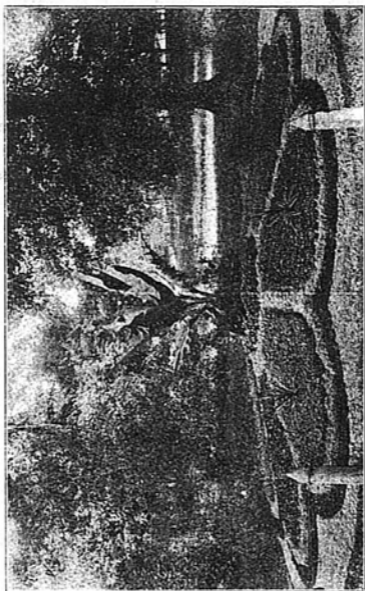
Освѣщеніе было крайне неудовлетворительно, и, начиная съ 1900 г. Магистратъ былъ озабоченъ переустройствомъ освѣщенія города на другихъ началахъ.

Было желаніе устроить электрическое освѣщеніе, но въ виду дороговизны его мысль эта была оставлена. Магистратъ остановился на керосинно-калильныхъ фонаряхъ, получившихъ за послѣднее время такое широкое распространеніе. Въ 1906 г. было приобрѣтено 15 керосинно-калильныхъ фонарей системы „Симплексъ“, въ 1907 г. еще 17 фонарей той же системы, въ 1908 г. 8 фонарей системы „Вашингтонъ“, и въ 1910 г. — 10 фонарей также „Вашингтонъ“, а всего 50 фонарей, за которые было уплачено, а также и за ремонтъ старыхъ фонарей — 9322 р. 41 к. Такимъ образомъ всѣ центральныя улицы города освѣтились 50-ю керосинно-калильными фонарями, а остальные и окраины города — 145 обыкновенными керосиновыми фонарями; (остальные малые фонари за ветхостью были изъяты изъ обращенія) получилось болѣе или менѣе удовлетворительное освѣщеніе города. Съ 1 января 1907 г. городская пожарная стража была освобождена отъ обязанностей по освѣщенію города и таковое сдано подрядчику за годичное вознагражденіе по 105 р. за освѣщеніе и содержаніе въ исправности каждаго керосинно-калильнаго фонаря, и по 11 р. обыкновеннаго. Расходъ по освѣщенію города увеличился съ 1782 р. 33 к. до 6958 р. въ годъ по росписи на 1911 г., при чемъ 2982 р. 33 к. взимается съ владѣльцевъ недвижимыхъ имуществъ по раскладкамъ, а остальные изъ городской кассы.

Паркъ, скверы и городскія насажденія. — Однимъ изъ главныхъ украшеній гор. Сѣдлеца служитъ обширный тѣнистый паркъ, расположенный на сѣверо-восточной сторонѣ города, на прострaнствѣ 23 мор. и 155 прентовъ. По преданію, паркъ этотъ былъ устроенъ бывшею владѣлицею Сѣдлеца Книгиней Александрой Огинской, почему и называется „Александрійскимъ“. Этотъ паркъ былъ всегда предметомъ заботъ со сторо-

ны администрація и городского управленія. Паркъ окруженъ со всѣхъ сторонъ оградой: съ южной и западной сторонъ — желѣзной рѣшеткой на кирпичномъ цоколѣ, построенной въ 1896 и 1903 г. г., съ сѣверной — сплошной кирпичной оградой, построенной въ 1906 — 09 г. г., а съ восточной — деревяннымъ заборомъ, замѣненнымъ новымъ и отремонтированнымъ въ 1907 — 08 г. г. Будучи расположенъ въ самой низкой части города и орошаемъ канавами и тремя прудами, паркъ довольно сырой. Для осушенія его, Магистратомъ въ 1908 — 09 г. г. были засыпаны всѣ канавы и одинъ изъ трехъ прудовъ, на мѣстѣ котораго разбитъ цвѣтникъ, благодаря чему паркъ настолько выигралъ въ гигиеническо-санитарномъ отношеніи, насколько проигралъ въ своемъ поэтическомъ видѣ, лишившись своихъ каналовъ съ красивыми мостиками. Въ паркъ въ 1893 г. построенъ лѣтній деревянный театръ..

Исторія постройки театра такова: инициаторомъ явился полицеймейстеръ гор. Съдлеца О. И. Александровичъ, большой любитель сценическаго искусства, благодаря его содѣйствію было приобрѣтено за 200 руб. зданіе деревяннаго театра въ гор. Бѣлѣ отъ б. ж. д. инженера Яблонскаго, перевозка его и постройка на мѣстѣ съ добавленіемъ новаго матерьяла обошлась въ 3500 руб. Весь расходъ былъ пополенъ слѣдующими суммами: 800 руб. изъ городской кассы, добровольныхъ пожертвованій до 1000 р., остальные доходами со спектаклей. Планъ театра составленъ Съдлецкимъ Уѣзднымъ Архитекторомъ Раичинскимъ. Постройка производилась хозяйственнымъ способомъ особымъ строительнымъ комитетомъ, подъ предѣдательствомъ О. И. Александровича, которому за успешное окончаніе этой постройки былъ поднесенъ благодарственный адресъ отъ общества. Открытіе театра состоялось 28 сентября 1893

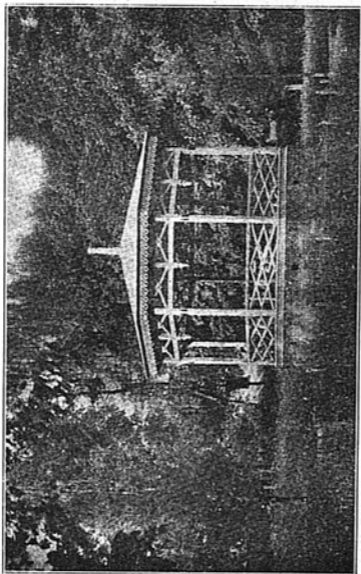


Цыточная кумба в саду.

года при довольно торжественной, обстановкѣ: Президентомъ гор. Съдлена А. С. Домбровскимъ былъ прочитанъ актъ, который тутъ же и былъ подписанъ представителями общества; Губернаторъ Е. М. Субботкинъ разрѣзала обведенную вокругъ зданія ленту и вошелъ въ театръ во главѣ многочисленной публики подъ звуки „встрѣчнаго“ марша. Велѣдъ за тѣмъ на новой сценѣ любителями драматическаго искусства была поставлена комедія В. А. Дьяченко „Губернерь“. Вечеромъ зданіе было иллюминировано; въ саду играли два оркестра музыки Съдлецкаго и Красноставскаго полковъ. Въ 1908 г. театръ былъ капитально отремонтированъ, причемъ пришедшая въ ветхость толевая крыша была замѣнена желѣзной. Въ театрѣ лѣтомъ даютъ представленія прѣзжіе артисты, а также мѣстные любители. Во время освободительнаго движенія 1905—6 г. г. въ театрѣ устраивались митинги.

Кромѣ того, въ паркѣ имѣются оранжерея, парники, домикъ для садовника, бесѣдка-ресторанъ, сдаваемая Магистратомъ въ аренду, изящная ротонда для музыкантовъ, построенная въ 1910 г., красивая горка съ искусственной аркой и пр. Лѣтомъ въ паркѣ устраиваются по праздничнымъ днямъ платныя гулянья по разнообразнымъ программамъ, какъ съ благотворительною цѣлью, такъ и въ пользу парка на улучшеніе и благоустройство его. Зимой — на вруду устраивается катокъ. (За счетъ доходовъ вырученныхъ съ гуляній въ 1908—10 г. г., засыпаны всѣ канавы въ паркѣ).

Второе мѣсто послѣ Александрійскаго парка занимаютъ въ Съдлецѣ два сквера: одинъ противъ костела между Варшавской и Пенкной улицами, а другой — противъ Магистрата между Варшавской и Долгой улицами. Въ обоихъ скверахъ находятся бесѣдки для продажи содовыхъ и газовыхъ водъ, сдаваемые Магистратомъ въ

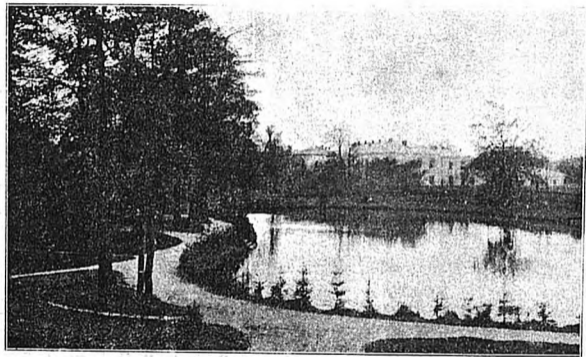


Бестана въ саду.

арсиду. Оба сквера въ 1903 г. обнесены новой прекрасной оградой по образцу такой же ограды въ Варшавѣ на Прагѣ. Въ 1907—8 г.г. скверы переустроены и приведены въ полный порядокъ.

Затѣмъ на Соборной площади находятся по угламъ четыре маленькихъ скверика, также въ 1908 г. приведенные въ порядокъ съ устройствомъ вокругъ нихъ желѣзной ограды. Наконецъ въ 1907—8 г. г. все улицы города были обсажены деревьями, кромѣ обсаженныхъ раице Варшавской, Стодольной и Аллейной, а на Стодольной улицѣ на мѣстѣ засыпанной канавы устроены бульваръ, и наконецъ за городомъ заложенъ питомникъ. Большая часть деревьевъ была прислана въ даръ Графомъ Замоискимъ изъ его питомниковъ въ имѣніи Подзамче, Гарцолинскаго уѣзда. Такимъ образомъ весь городъ украшенъ садами, скверами, древесными посадками по улицамъ. Въ особенности много было сдѣлано работъ въ этомъ отношеніи въ періодъ 1904—11 г.г. Магистратомъ за это время израсходовано на устройство заборовъ, рѣшетокъ, покунку садовыхъ скамеекъ, переустройство скверовъ, древесныя посадки и проч. 15.021 руб. 90 коп. (Желѣзная ограда въ паркѣ — 2332 р. 90 к., каменная ограда и деревянные заборы въ паркѣ 2660 р. 80 к., желѣзная ограда вокругъ двухъ скверовъ — 3313 р. 68 коп., желѣзная ограда вокругъ четырехъ сквериковъ на Соборной площади и деревянный заборъ около клуба 2455 р. 72 к., переустройство скверовъ, проволочныя огражденія, новыя скамейки и проч. 4258 руб. 80 коп.).

Кредитъ на содержаніе парка и скверовъ съ 1907 г. увеличился почти въ три раза; до 1907 г. былъ кредитъ по городскимъ росписямъ 950 р., съ 1 января 1907 г. таковой увеличенъ до 1650 руб., а съ 1 января 1910 г. до 2300 р. въ годъ.



Прудъ въ саду.

Мостовья, мостики и тротуары.—Все улицы, переулки и площади гор. Съдльца вымощены; длина всехъ улицъ и переулковъ до 20 вер., площадь ими занимаемая 50 дес. или 120000 кв. саж. Съ 1904 по 1911 г. г. произведены слѣдующія работы: перемощены улицы: Провздная—275 р. 15 к.; Сондовая, Шляхтузовая, два переулка, Пустая—1732 р. 73 к.; Пенкная—1598 руб. 06 к., часть Оконовой—1216 р. 95 к., Блонс—813 р. 58 к., Огородовая—1593 р. 37 к. три малыхъ переулка—658 р. 04 к., Стодольная и вся новая Оконовая ул. съ расширеніемъ тротуаровъ на Варшавской ул., 12765 р. 08 к.; устроены четыре желѣзныхъ мостика вмѣсто деревянныхъ—633 р. 02 к., и уложены новые бетонные тротуары на Соборной площади около заново устроенныхъ четырехъ малыхъ сквериковъ и расширены тротуары по Аллейной улицѣ за 786 р. 32 к., а всего произведено работъ на 21072 р. 30 к. Кромѣ того, между Стодольной и Надколейной улицами проложена новая улица „Венульная“, подъ которую необходимую площадь пожертвовалъ изъ своей усадьбы владѣлецъ Форминскій, ратманъ Магистрата; онъ же вмѣстѣ съ другими сосѣдними домовладѣльцами вымостилъ эту улицу на свой счетъ. Тротуары изъ бетонныхъ цементныхъ плитъ уложены на всехъ улицахъ и переулкахъ самими домовладѣльцами, при чемъ тротуары на Варшавской и Аллейной улицахъ значительно расширены. Малостоятельнымъ домовладѣльцамъ, не имѣвшимъ возможности одновременно затратить крупную сумму на устройство тротуаровъ, Магистратъ выдавалъ ссуды съ начисленіемъ 5⁰/₀, погашаемыя впродолженіе нѣсколькихъ лѣтъ. Благодаря этому, тротуары уложены даже на окраинныхъ улицахъ и самыхъ малыхъ переулкахъ. Кромѣ единовременныхъ расходовъ на перемощеніе улицъ по городскимъ росписямъ есть кредитъ на еже-

годный мелкій ремонтъ мостовыхъ до 700—800 р. и на починку мостиковъ до 250 р. Улицы все вымощены и содержатся на счетъ Магистрата, домовладельцы на это не несутъ никакихъ расходовъ.

Пожарное дѣло.—Постановленіемъ б. Намѣстника Царства Польскаго 15 іюня 1819 г., была установлена въ городахъ натуральная пожарная повинность. Въ 1874 г. въ Сѣдлецѣ былъ большой пожаръ, уничтожившій почти 3/4 города. Это бѣдствіе заставило подумать о противопожарныхъ средствахъ, результатомъ чего было учрежденіе въ Сѣдлецѣ городской пожарной стражи, уставъ которой, по соглашенію Варшавскаго Генералъ-Губернатора съ Министерствомъ Внутреннихъ Дѣлъ, былъ утвержденъ 29 іюля 1877 г. По этому уставу штатъ стражи определенъ въ составѣ: 1 старшаго пожарнаго, 2-хъ старшихъ—слесаря и трубочиста, 18 пожарныхъ и 4 трубочистовъ, всего 25 человекъ, при четырехъ лошадяхъ и пожарномъ обозѣ. Обозъ состоитъ изъ 4-хъ заливныхъ трубъ, гидрофора, двухъ возовъ для снарядовъ и багровъ, 14 бочекъ, 3 хъ лѣстницъ, и прочихъ мелкихъ принадлежностей: фонарей, топоровъ, ломовъ, насосовъ, рукавовъ и пр. Годовое содержаніе стражи было определенно: старшему 300 руб. 2-мъ старшимъ слесарю и трубочисту по 150 р. каждому—300 р., 4-мъ трубочистамъ по 120 р. каждому—480 руб., 18 пожарнымъ по 100 р. каждому—1800 руб., на обмундированіе пожарныхъ 360 руб. на фуражное довольствіе лошадей 480 руб., на содержаніе обоза, освѣщеніе и отопленіе 242 р. 95 к., а всего 3962 р. 95 коп. Затѣмъ эти оклады и штаты со временемъ увеличивались и послѣднее увеличеніе послѣдовало въ 1906 году, и въ настоящее время годовой расходъ на стражу составляетъ 5600 руб. 50 коп., а именно: старшему 360 руб., двумъ старшимъ слесарю и трубочисту



Управленіе полиціеймѣстера и помѣщеніе пожарной стражи.

по 180 руб. — 360 руб., 24 пожарнымъ по 150 р. — 3600 руб., на обмундированіе 390 руб., на фуражное довольствіе пяти лошадей — 600 р., на содержаніе обоза 200 р., на освѣщеніе и отопленіе 90 р. 50 к. Изъ этой суммы 4313 р. 25 к. взыскиваются съ домовладѣльцевъ по раскладкамъ, взамѣнъ натуральной пожарной повинности, а остальные 1287 р. 25 к. изъ городской кассы. Къ обязанностямъ пожарной стражи, кромѣ тушенія пожаровъ, по уставу были отнесены: очистка дымовыхъ трубъ, освѣщеніе города, уходъ за городскими колодцами, очистка городскихъ площадей и канавъ и другія мелкія работы по благоустройству города. Со временемъ при разросташи города пожарная стража была освобождена постепенно отъ нѣкоторыхъ обязанностей: отъ очистки городскихъ канавъ, отъ ухода за колодцами и отъ освѣщенія города (съ января 1907 г.). При большихъ пожарахъ силы одной этой стражи на весь городъ было недостаточно, и явилось у горожанъ желаніе организовать вольное пожарное общество. Первая такая попытка была произведена въ 1900 г. Б. Губернаторомъ Е. М. Субботкинымъ 9 января 1901 года былъ утвержденъ уставъ Съдлецкаго вольнаго пожарнаго общества, примѣнительно къ нормальному уставу пожарныхъ обществъ въ Привислинскомъ краѣ, утвержденному Товарищемъ Министра Внутреннихъ Дѣлъ Кн. Оболенскимъ 12 декабря 1898 г. Съ учрежденіемъ вольнаго пожарнаго общества возбуждено было ходатайство о передачѣ ему городской пожарной стражи со всеѣмъ ея имуществомъ, кредитами и обязанностями, что и было исполнено въ 1903 г. въ силу постановленія Губернскаго Правленія 9 сентября 1903 г. Комбинація эта оказалась неудачной, пошли недоразумѣнія, и, по постановленію Губернскаго Правленія 11 сентября 1904 г. городская пожарная стража была изъята изъ вѣдѣній

вольяго пожарнаго общества, которое и само просуществовало не долго: 18 января 1905 г. оно было закрыто. Черезъ шесть лѣтъ въ 1911 г. вновь организовалось вольное пожарное общество, уставъ котораго, примѣнительно къ нормальному уставу 1898 г., утвержденъ Губернаторомъ А. Н. Волжинымъ 3 февраля 1911 г.

Изъ этого очерка видно, что Магистратомъ съ 1904 по 1911 годъ израсходовано на благоустройство города:

на постройку скотобойни	56676 р. 14 к
> постройку крытаго рынка	17388 р. 23 к.
> канализацію	14140 р. 58 к.
> устройство 6 артезианск. колодцевъ	6600 р. — к.
> переустройство уличнаго освѣщенія	9322 р. 41 к.
> сады и скверы	15021 р. 90 к.
> перемощеніе улицъ	21072 р. 30 к.
Итого	140221 р. 56 к.

Кромѣ того за этотъ періодъ времени Магистратомъ израсходовано на капитальный ремонтъ городскихъ зданій

на постройку каменной ограды около больницы Св. Дѣвн Маріи	8998 р. 3 к
и на постройку каменной мертвецкой при той больницѣ	3032 р 4 к.
	663 р. 79 к.
Всего	152915 р. 42 к.

Бюджетъ.—Городской бюджетъ довольно благоприятенъ, доходы значительно превышаютъ расходы, городскія росписи составляютъ съ большими остатками. Остатковъ за 8-мъ лѣтъ исчислено по росписямъ 71,005 руб. 68 коп., въ дѣйствительности же при исполненіи росписи по нѣкоторымъ статьямъ получалось даже больше, чѣмъ было исчислено по росписямъ, а именно

	<i>Прихода:</i>	<i>Расхода:</i>	<i>Остатка:</i>
на 1904 г.	44386 р. 85 к.	32619 р. 34 к.	11767 р. 51 к.
на 1905 г.	44867 р. 10 к.	33043 р. 64 к.	11823 р. 46 к.
на 1906 г.	49744 р. 13 к.	37660 р. 22 к.	12083 р. 91 к.
на 1907 г.	51344 р. 10 к.	40836 р. 74 к.	10507 р. 36 к.
на 1908 г.	51064 р. 36 к.	46421 р. 89 к.	4642 р. 47 к.
на 1909 г.	51882 р. 55 к.	47624 р. 52 к.	4258 р. 3 к.
на 1910 г.	58140 р. 40 к.	52241 р. 94 к.	5898 р. 46 к.
на 1911 г.	66752 р. 91 к.	56728 р. 43 к.	10024 р. 48 к.
			<u>Всего 71005 р. 68 к.</u>

Всѣ эти остатки вмѣстѣ съ исчерпаніемъ почти всего запаснаго капитала (къ 1 Января 1911 г. осталось только 212 руб. 23 коп.), и позанмствованіемъ изъ неприкосновеннаго капитала 23,000 руб. (на постройку скотобойни), пошли на покрытіе единовременныхъ расходовъ, главнымъ образомъ на вышеупомянутыя работы по благоустройству города.

На сколько интенсивно росъ городской бюджетъ въ разсматриваемый періодъ времени видно изъ слѣдующихъ данныхъ по росписямъ на 1904 и 1911 годы:

<i>Приходъ:</i>	<i>По росписямъ</i>
<i>§ 1.</i>	<i>на 1904 г. на 1911 г.</i>
съ аренды земель, луговъ и чинши	351 р. 37 к. 338 р. 47 к.
съ аренды городской скотобойни	5306 р. — 16000 р. —
отъ эксплуатаціи базарной площади и крытаго рынка	585 р. 2 к. 3033 р. 5 к.
съ аренды городскихъ зданій	3344 р. 5 к. 3615 р. 46 к.
съ аренды мѣсть на скверѣ	190 р. 10 к. 196 р. 55 к.
‰ ‰ отъ капиталовъ	3647 р. 81 к. 261 р. 43 к.
	<u>Итого 13424 р. 35 к. 23444 р. 96 к.</u>

§ 2.

сборъ съ владѣльцевъ недвижныхъ имуществъ по раскладкамъ на содержаніе почтовыхъ сторожей, пожарной стражи, ремесленного училища и на освѣщ. города 7255 р. 58 к. 12895 р. 58 к.

§ 3.

каноновый сборъ 2239 р. 45 к. 3019 р. 55 к.
сборъ съ пивныхъ лавокъ — 1106 р. 25 к.

§ 4.

потаріальный сборъ съ актовъ 5801 р. 88 к. 6864 р. 58 к.
сборъ съ заграничн. паспортовъ 1887 р. 60 к. 3038 р. 30 к.

§ 5.

проиннаціонное вознагражденіе отъ казны 3389 р. 65 к. 3389 р. 65 к.
 $\frac{1}{4}$ часть налога съ недвижимыхъ имуществъ 5488 р. 73 к. 9481 р. 63 к.

§ 6.

сборъ съ собакъ — 554 р. —
возвратъ сеудъ и случайные 4899 р. 61 к. 2968 р. 41 к.

Всего 44386 р. 85 к. 66752 р. 91 к

Расходъ.

*По росписямъ
на 1904 г. и на 1911 г.*

Содержаніе служащ. Магистр. 10175 р. 31 к. 13140 р. —
отопленіе, освѣщеніе и очистка

Магистрата 896 р. 55 к. 956 р. 55 к.
содержаніе медицинскаго и ветеринарнаго персоналовъ 860 р. — 1760 р. —

содержаніе управленія Полиціи-мейстера 2670 р. 25 к. 3230 р. 25 к.

пособія Гос. Казначейству, Контрольн. учрежд. и Губ. Правл. 990 р. 15 к. 849 р. —
квартирное довольствіе Миров.

Судебнымъ установленіямъ 1781 р. 79 к. 1844 р. —

пособія учебнымъ и благотворительнымъ заведеніямъ . . . 3660 р. — 5620 р. —
 уплата податей съ город. зданій,
 выиска официальной изданій,
 экстраординарн. сумма на непредвидѣнные расходы и пр. 2102 р. 77 к. 5693 р. 73 к.
 на пополненіе неприкосновеннаго капитала — 2000 р. —
 благоустройство города *) . 9482 р. 52 к. 21634 р. 90 к.

Всего 32619 р. 34 к. 56728 р. 43 к.

Изъ разсмотрѣнія этихъ данныхъ оказывается, что городскіе доходы, съ 1904 по 1911 годъ, спустя 7 лѣтъ, увеличились съ 44,386 руб. 85 коп. до 66,752 руб. 91 коп., т. е. на 50⁰/₀; увеличеніе послѣдовало почти по всѣмъ статьямъ росписи, главнымъ-же образомъ отъ сдачи въ аренду новой скотобойни за 16000 руб. вмѣсто прежнихъ 5306 руб., отъ эксплуатаціи новаго крытаго рынка, отъ введенія новыхъ сборовъ (на содержаніе почныхъ сторожей, съ пивныхъ лавокъ по закону 22 апрѣля 1906 г., съ собакъ), и вообще отъ увеличенія всѣхъ неокладныхъ доходовъ, благодаря естественному росту города и присоединенію къ нему Старой-Веп съ пригородами. Уменьшеніе городскихъ доходовъ послѣдовало только по двумъ статьямъ: ⁰/₀, ⁰/₀ отъ город-

*) *Примѣчаніе.* Бѣже подробныя данныя о расходахъ на благоустройство города слѣдующія:

	1904 г.	1911 г.
ремонтъ городскихъ зданій	482 р. 4 к.	928 р. 74 к.
„ мостиковъ	85 р. 20 к.	260 р. 30 к.
„ мостовыхъ	385 р. 83 к.	870 р. 53 к.
очистка канавъ и каналовъ	299 р. 83 к.	299 р. 58 к.
на дезинфекцію	100 р. — к.	100 р. — к.
содержаніе колодезей	500 р. — к.	505 р. 51 к.
„ башенныхъ часовъ	95 р. — к.	95 р. — к.
„ пожарной стражи	4760 р. 50 к.	5600 р. 50 к.
„ почныхъ сторожей	— р. — к.	3600 р. — к.
„ парка и скверовъ	950 р. — к.	2300 р. — к.
„ провоза	41 р. 74 к.	116 р. 74 к.
освѣщеніе города	1782 р. 33 к.	6958 р. — к.
Всего	9482 р. 52 к.	21634 р. 90 к.

скихъ капиталовъ, влѣдствіе израсходованія этихъ капиталовъ и отъ возврата ссудъ, выданныхъ равнѣе на постройку домовъ влѣдствіе погашенія таковыхъ.

Что касается расходовъ, то таковыя также съ 1904 года увеличились съ 32,619 руб. 34 коп. до 56,728 руб. 43 коп., т. е. на 70%₀; увеличеніе послѣдовало по всѣмъ статьямъ росписи, главнымъ образомъ же по благоустройству города, съ 9482 руб. 52 коп. до 21,634 руб. 90 коп., т. е. на 125%₀. Изъ разсмотрѣнія данныхъ по росписи 1911 года между прочимъ оказывается, что городъ расходуетъ на благоустройство 38%₀, на культурныя надобности (пособія учебнымъ и благотворительнымъ заведеніямъ) 10%₀, на содержаніе чиновъ Магистрата 23%₀ и на прочіе нужды 29%₀. Разсматриваемый періодъ является наиболѣе интенсивнымъ, въ ближайшемъ будущемъ трудно ожидать такого высокаго увеличенія какъ доходовъ, такъ и расходовъ.

Городское имущество.—Городу въ тѣсномъ смыслѣ этого слова, т. е. городской кассѣ, принадлежатъ недвижимыя имущества слѣдующія: 73 морга 82 пр. нахатныхъ земель, сдаваемые въ аренду; дома: 1) верхній этажъ зданія „Старая Ратуша“ (сданный подъ архивъ Губернскаго Правленія за 350 руб. годичной арендной платы), 2) двухъэтажное каменное зданіе на Варшавской ул. со службами, въ которомъ помѣщаются Магистратъ и квартира Президента; 3) двухъэтажное каменное зданіе съ каланчей на Пенкной ул. (построенное въ 1892 г.), въ которомъ помѣщаются квартира Полиціймейстера, его канцелярія, полицейскій арестъ и городская пожарная стража; 4) двухъэтажное каменное зданіе (казачьи казармы) на базарной площади, сданное въ аренду Рязскому полку подъ полковую церковь и одну изъ ротъ; 5) двухъэтажное каменное зданіе, крытое черепицей, на Пенкной ул. (сданное Рус-

скому Собранию за 900 руб. годичной арендной платы); 6) зданіе военной гаунтвахты, 7) новыя зданія городской скотобойни и 8) крытаго рынка, 9) старая деревянная скотобойня и городскія постройки въ паркѣ и скверахъ (лѣтній театр, оранжерея, бесѣдки и пр.), а также городскія сооруженія: канализаціонныя, колодцы, фонари и проч. По инвентарной описи городскому имуществу, вновь пересоставленной и утвержденной Губернскимъ Правленіемъ 17 марта 1909 г. такового показано: недвижимаго на сумму 186414 р. 26 к. и движимаго на 30006 р. 6 к., а всего на 216420 р. 32 к.; въ эту опись не вошли; новая скотобойня и крытый рынокъ.

Капиталовъ городская касса на 1 января 1911 г. имѣеть: а) неприкосновеннаго 6891 р. 29 к., б) запаснаго только 212 р. 23 к., в) пенсіоннаго 1472 р. 52 к. и г) строительнаго 10338 р. 96 к., кромѣ выданныхъ въ ссуду 22308 р. 15 к. Долговъ городъ не имѣеть.

Изъ этого очерка видно, что Сѣдлецъ, хотя небогатый городъ, и не фабричный, не обладаетъ ни значительнымъ недвижимымъ имуществомъ, ни капиталами, но за то не имѣеть и долговъ, а бюджетъ его довольно благоприятенъ, обыкновенные доходы значительно превышаютъ расходы, благодаря чему онъ можетъ осуществлять цѣлый рядъ работъ по благоустройству города при заботливости и энергіи Городскаго управленія, и въ настоящее время является довольно благоустроеннымъ городомъ: улицы все вымощены, вездѣ уложены бетонные тротуары, освѣщается керосинно-капельными фонарями, снабженъ доброкачественной водою изъ артезіанскихъ колодцевъ, устроена частичная канализація, имѣеть новую скотобойню, крытый рынокъ, прекрасный паркъ, скверы, бульваръ, и весь городъ обсаженъ деревьями.

Вѣроисповѣдныя зданія и установленія.

Въ Сѣдлецѣ православныхъ храмовъ три: Соборъ, церковь-школа и домовая церковь въ тюремномъ замкѣ, кромѣ того двѣ полковыя церкви квартирующихъ въ Сѣдлецѣ полковъ: Гусарскаго Нарвскаго и 70-го пѣхотнаго Рижскаго.

Римско-католическаго вѣроисповѣданія: два костела и часовня.

Маріавитскаго — одинъ молитвенный домъ.

Еврейскаго вѣроисповѣданія — синагога и 27 молитвенныхъ домовъ, изъ которыхъ 24 частныхъ. Каменная синагога построена въ 1858 году вмѣсто деревянной, сгорѣвшей 11 октября 1854 года.

Кладбищъ христіанскихъ два: старое, римско-католическое и православное вмѣстѣ, на Цментарной ул., закрытое въ 1892 году въ виду заполнения могилами, и новое въ концѣ Цментарной ул., открытое 1 ноября 1892 г. Подъ это кладбище былъ занятъ участокъ земли въ 3 дес. 1692 кв. саж., южная сторона участка занята подъ православное кладбище, а сѣверная подъ римско-католическое; все кладбище обнесено каменной оградой, при въѣздѣ построена покойницкая съ квартирами для двухъ сторожей обоихъ кладбищъ; но и это кладбище оказалось уже заполненнымъ могилами въ большей своей части, въ 1910 году возбужденъ вопросъ о расширеніи его и устройствѣ отдѣльнаго гарнизоннаго кладбища.

Еврейскихъ кладбищъ три: 1) при Синагогѣ на Долгой ул., закрыто въ 1785 году; 2) при еврейской больницѣ на Огородовой ул., закрыто въ 1825 году и 3) новое за Керкутской ул., открыто въ 1825 году.

Православный Свято-Духовскій Соборъ.

Съ 1837 г. православное богослуженіе въ гор. Съдлецѣ совершалось въ домовоіи церкви въ казенномъ зданіи на Палацовой ул., въ которомъ въ то время помѣщался военный лазаретъ, а нынѣ занятое Казенной Палатою и Казначействомъ. Въ этомъ домѣ чинами военного вѣдомства и основанъ былъ первый православный храмъ въ Съдлецѣ во имя Св. Спиридонія, Триміонитскаго Чудотворца. Въ 1858 г. храмъ этотъ по ВЫСОЧАЙШЕМУ повелѣнію переданъ въ вѣдѣніе сархіальнаго начальства съ переименованіемъ въ приходскую церковь и назначеніемъ постоянного причта; онъ былъ очень бѣденъ и малъ. При образованіи Съдлецкой губерніи, когда Съдлецъ сдѣлался губернскимъ городомъ, б. Съдлецкій Губернаторъ Степанъ Степановичъ Громека возбудилъ ходатайство о постройкѣ въ Съдлецѣ каменнаго храма вмѣстимостью на 600—700 человекъ, на что послѣдовало разрѣшеніе 5 января 1867 г. Въ томъ же году былъ организованъ строительный комитетъ подъ предѣдательствомъ Губернатора Громеки и руководствомъ Губернскаго Архитектора Модржевскаго. Постройка производилась по плану, рекомендованному б. Директоромъ Правительственной Коммисіи Внутреннихъ и Духовныхъ Дѣлъ Брауншвейгомъ одновременно для городовъ Съдлеса, Варшавы на Прагѣ и Кѣлецѣ. По сметѣ было опредѣлено на постройку церкви 37817 р. на прочія же работы, какъ то: отдѣлку, устройство иконостаса, покунку колоколовъ и пр. 24752 р. 83 $\frac{1}{2}$ к. Подрядъ на постройку храма принялъ инженеръ, отставной Поручикъ Якимовскій, съ которымъ и былъ заключенъ контрактъ 30 апрѣля 1868 г. Мѣстомъ для постройки была избрана небольшая площадь, при пересѣченіи от-

крытыхъ въ 1868 г. Огородовой и Аллейной улицъ, среди огородовъ и луговъ, принадлежащихъ Сѣдлецкимъ мѣщанамъ и рольникамъ на пути отъ зданія Магистрата къ вокзалу. Закладка и освященіе перваго камня совершены 18 іюня 1868 г. протоіереемъ Варшавскаго Каодральнаго Собора Александромъ Метаніевымъ въ присутствіи Настоятеля Яблочинскаго монастыря, архимандрита Анастасія и многихъ другихъ духовныхъ и свѣтскихъ лицъ. Въ октябрѣ 1869 г. постройка церкви была закончена и 2 ноября того же года, въ присутствіи Генераль-Фельдмаршала Берга, торжественно освящена Архіепископомъ Варшавскимъ Іоаннскіемъ въ честь и память Сошествія Св. Духа.

Церковь эта построена о пяти куполахъ. Средній главный куполь покоится на четырехъ полукруглыхъ аркахъ съ колоннами; храмъ въ два свѣта; надъ притворомъ противъ алтаря-хоры; надъ алтаремъ и въ среднемъ куполь-крашенный въ голубое сводъ со звѣздами.

Иконостасъ 4-хъ ярусный. Вышина купола до креста 140 футовъ. Отдѣльныя работы въ церкви произведены слѣдующими лицами: каменная кладка — артелью русскихъ каменщиковъ изъ Черниговской губерніи, подъ руководствомъ мастера Алексея Проникова; иконостасъ въ иконостасѣ исполненъ по контракту за 2700 руб. академикомъ Тихобразовымъ, и самый иконостасъ и плащаница — Петербургскимъ рѣзчикомъ Кондратьевымъ за 2500 руб.; мраморный полъ — Варшавскимъ мастеромъ Сикорскимъ; желѣзная рѣшетка на солеѣ и деревянный рѣзной барьеръ-хоры — Пикатовичемъ; внутренняя окраска стѣнъ — живописцемъ Прокофьевымъ, калориферы съ вентиляторами — по системѣ инженера Флавицкаго, дренажъ — по проекту Губернскаго Инженера Бентковского и, наконецъ, церков-



Православный Свято-Духовский Собор.

ная утварь, хоругви и облаченіе доставлены Петербургскими магазинами Жевержеева и Алексѣева.

Колоколовъ всего 11, изъ нихъ самый большой въ 150 пудовъ, а другой въ 101 пуд. 14 фун., остальные малые. Первый отлитъ въ 1897 г. на заводѣ Финляндскаго въ Москвѣ изъ колокольнаго металла на сумму, вырученную отъ продажи ВЫСОЧАЙШЕ пожертвованныхъ изъ Варшавскаго Арсенала 300 пуд. латуни стрѣленныхъ гильзъ; всѣ же прочіе колокола, какъ равно и металлическое позолоченное паникадило на 78 свѣчь, вынесены изъ Германіи. Постройка Собора обошлась въ 80000 руб.

Изъ иконъ въ Соборѣ замѣчательны слѣдующія: Запрестольная „Моленіе о Чашѣ“ и „Грѣхъ Святителей“ академика Васильева; „Св. Спиридонія Тримифунтскаго Чудотворца“, бывшая храмовымъ образомъ прежней домовою церкви; „Казанской Божіей Матери“, присланная въ благословеніе храму и его прихожанамъ ко дню закладки церкви Архіепископомъ Варшавскимъ-Юанникіемъ; „Иверской Божіей Матери“, небольшая въ рѣзномъ вызолоченномъ кіотѣ и „Св. Благовѣрнаго Кнзя Александра Невскаго“, въ такомъ же кіотѣ, принесенныя въ даръ храму ЕГО ИМПЕРАТОРСКИМЪ ВЫСОЧЕСТВОМЪ НАСЛѢДНИКОМЪ ЦЕСАРЕВИЧЕМЪ И ВЕЛИКИМЪ КНЯЗЕМЪ АЛЕКСАНДРОМЪ АЛЕКСАНДРОВИЧЕМЪ 4 декабря 1869 года; „Вознесенія Господня“ — даръ ЕЯ ИМПЕРАТОРСКАГО ВЫСОЧЕСТВА ВЕЛИКОЙ КНЯГИНИ АЛЕКСАНДРЫ ПЕТРОВНЫ въ 1872 г.; „Владимірекой Божіей Матери“, присланная въ 1905 г. съ Аоона въ благословеніе и ободреніе прихожанъ по случаю смутнаго времени; „Вознесенія Господня“ — работы художника Майкова, сооруженная прихожанами въ память спасенія отъ злодѣйскаго покушенія на ГОСУДАРЯ ИМПЕ-

РАТОРА АЛЕКСАНДРА II-го въ Парижѣ въ 1867 г.; 2 металлическія хоругви, пріобрѣтенныя на пожертвованія прихожанъ въ память спасенія НАСЛѢДНИКА ЦЕСАРЕВИЧА и ВЕЛИКАГО КНЯЗЯ НИКОЛАЯ АЛЕКСАНДРОВИЧА отъ покушенія на ЕГО жизнь въ Японіи 21 апрѣля 1891 г.; „Холмской Божіей Матери“, конія Чудотворной иконы въ Холмѣ—художника Маковского—въ серебряной позлащенной ризѣ, украшенная драгоценными камнями, сооруженная на пожертвованія прихожанъ въ суммѣ 1585 руб.; „Св. Николая Чудотворца“ въ серебрянной ризѣ, пожертвованная чинами земскою стражи Сѣдлецкой губ. въ 1874 г.; „Голгофа“ крестъ съ живописнымъ изображеніемъ Распятаго Спасителя и предстоящими Божією Матерью и Іоанномъ Богословомъ—даръ А. И. и Е. Ф. Горшковыхъ.

Собору принадлежитъ находящійся на соборной площади каменный двухъэтажный домъ со службами, садомъ и огородами пространствомъ около 1700 кв. саж., это зданіе занято церковнымъ причтомъ.

Въ настоящее время площадь, на которой находится Соборъ, представляетъ одно изъ красивыхъ мѣстъ въ городѣ, при закладкѣ же Собора пустынная, теперь вся уже застроена двухъ и трехъэтажными каменными домами.

За красной церковной желѣзной оградой разрослись тѣнистыя липы. Въ углахъ церковная площадь украшена малыми сквериками съ декоративными растеніями. Наружный видъ Собора обновленъ въ 1910 г. при чемъ голубая покраска замѣнена была бѣлой, на крышахъ зеленой. Внутри онъ отличается благолѣніемъ, имѣетъ прекрасно организованный и въческій смѣшанный хоръ въ 40 чел. При Соборѣ имѣется и библіотека.

Настоятелями Сѣдлецкаго православнаго прихода

были: протоіерей—1) Александръ Николаевичъ Чамовъ съ 17 октября 1854 г. по 15 ноября 1886 г.; 2) Наумъ Луквичъ Мизецкій съ 1 декабря 1886 года по 1 августа 1904 г. и 3) Арсеній Романовичъ Вудиловичъ съ 1 сентября 1904 г. состоитъ настоятелемъ и по настоящее время.

Римско-католическій костелъ и часовня.

Римско-католическій костелъ въ Сѣдлецѣ былъ построенъ деревянный б. владѣльцемъ посада Сѣдлеца илихтичемъ Станиславомъ Сѣдецкимъ еще въ XVI столѣтіи. На какомъ именно мѣстѣ находился прежній деревянный костелъ, неизвѣстно, можно предполагать на мѣстѣ существующей въ настоящее время Маринской больницы; такъ какъ при постройкѣ больницы было вырыто много истлѣвшихъ гробовъ и человѣческихъ костей, что указываетъ на существованіе здѣсь кладбища, котораго обыкновенно въ прежнее время устраивались около костеловъ и церквей. Костелъ этотъ можетъ быть сгорѣлъ во время пожара въ 1693 г. когда весь городъ былъ уничтоженъ огнемъ, и городъ нѣкоторое время оставался безъ костела, такъ какъ Сѣдлецъ въ то время входилъ въ составъ Прушинскаго римско-католическаго прихода. Въ 1740 г. новымъ владѣльцемъ Сѣдлеца княземъ Казиміромъ Чарторижскимъ и его супругою Изабеллою, урожденной Морштынь, былъ построенъ новый каменный костелъ, освященъ въ честь патрона Польши, св. Станислава, Люблинскимъ епископомъ Антоніемъ Островскимъ 14 октября 1753 г. Костелъ крытый черепицей, небольшихъ размѣровъ (длина 110 фут. ширина 73 фут.), вмѣстимостью не болѣе 1000 человѣкъ, въ стилѣ возрожденія, безъ башни, отличается какъ по своей внутренней скромной отдѣлкѣ, такъ и по наруж-



РИМ. КАТ. КОСТЕЛЪ Св. Станислава.

ному виду большою простотою. Главнымъ украшеніемъ внутри костела служатъ четыре большія иконы, находящіяся въ боковыхъ алтаряхъ: Распятія Спасителя, св. Станислава, епископа Краковскаго, св. Анны и св. Іоанна Непомуцена, вѣѣ кисти польскаго художника Чеховича. Рядомъ съ костеломъ въ небольшомъ садикѣ находится плебанія, (домъ для настоятеля прихода и костельной прислуги) каменное 2-хъэтажное зданіе.

По другую сторону костела съ сѣверной его стороны находится каменная колокольня въ видѣ арки съ двумя боковыми проходами, перекинута черезъ Варшавскую улицу, и отдѣляющая городъ отъ б. предместья Старой Веп. На колокольнѣ находится вензелевое изображеніе б. владѣльцевъ Сѣдлеца, князей Огнскихъ. О времени постройки колокольни не имѣется точныхъ документальныхъ данныхъ; существуютъ два разнорѣчныхъ преданія, изъ которыхъ по одному—колокольня построена одновременно съ костеломъ, т. е. во второй половинѣ XVIII ст., а по другому—колокольня—триумфальная ворота, построенныя по случаю въѣзда въ Сѣдлецъ короля Станислава-Августа въ 1783 году. Дѣйствительно въ описаніи встрѣчи Станислава-Августа упоминается, что король былъ встрѣченъ именно у этой арки-воротъ.

За аркой-воротами на Старо-вейской улицѣ въ глубинѣ небольшого двора рядомъ съ Маріинскою больницей находится часовня, построенная въ стилѣ возрожденія кн. Александрой Огнской, на что также пожертвовала 18000 злотыхъ ксендзь Северинъ Пахта. Часовня эта по преданію построена на томъ самомъ мѣстѣ, гдѣ временно проживалъ въ 1783 году король Станиславъ-Августъ. Внутри часовни сохранились четыре портрета: князя Чарторійскаго, его супруги, Гетмана князя Огнскаго и его супруги, княгини Александры Огнской. Княгиня Огнская умерла 28 августа