



Коднольня при костелѣ.

1798 года и похоронена въ этой часовнѣ. На ея гробницѣ слѣдующая надпись по польски: „Tu leży ś. p. J. W. Alexandra z książat Czartorijskich Ogińska Hetmanowa W. W. X. Litewskiego. Ta pani wielbiona powszechnie od wszystkich skończyła bieg życia swego d. 28 Sierpnia 1798 r.“. (Здѣсь покоится блаж. пам. Александра изъ князей Чарторійскихъ Огинская супруга Велик. Гетмана Вел. Князя Литовскаго. Эта Госпожа веѣми вообще обожаемая окончила теченіе жизни своей 28 августа 1798 года).

Въ виду увеличенія народонаселенія Сѣдлеца, и вмѣстѣ съ тѣмъ и числа католиковъ-прихожанъ, и маломѣрности существующаго костела, возникъ вопросъ о постройкѣ въ Сѣдлецѣ, второго костела. Ходатайство объ этомъ мѣстнаго костельнаго дозора было удовлетворено Министерствомъ Внутреннихъ Дѣлъ; 18 декабря 1903 года послѣдовало разрѣшеніе на постройку второго костела. Закладка костела торжественно состоялась 10 октября 1905 года, при участіи Люблинскаго епископа Ячевскаго, которымъ было освящено мѣсто постройки будущаго костела. Костель строится въ концѣ Долгой улицы на плацу, пожертвованномъ Сѣдлецкой Губернской Дирекціей Земскаго Кредитнаго Общества, и расширенномъ путемъ покупки сосѣдняго плаца отъ Владислава Залуескаго за 5000 руб. Костель каменный въ готическомъ стилѣ изъ кирпича, безъ наружной штукатурки съ двумя башнями, покрытый марсельской черепицей, строится на добровольныя пожертвованія и на сборы съ прихожанъ по раскладкамъ. Строителемъ состоитъ гражданскій инженеръ С. В. Зданскій





Часовня княгини Огинской.

### Учебныя заведенія.

*Мужская Гимназія.* Гимназія въ Сѣдлецѣ была переведена изъ Лукова въ 1844 г., основанная въ 1701 году ксендзами піарами подѣ именемъ школы піаровъ. Ранѣе же въ Сѣдлецѣ существовало подвыдзисловое училище, открытое въ 1818 г., переименованное въ 1833 г. въ обводное и переведенное въ 1844 г. въ Луковъ. По переводѣ въ Сѣдлецъ, гимназія была преобразована въ 1850 г. въ филологическое училище, въ 1853 г. въ уѣздное и, наконецъ, въ 1862 г. снова получила названіе гимназіи. Въ 1866 г. преобразована въ классическую греко-уніатскую гимназію, а въ 1869 г. по ВЪСОЧАШНЕМУ Повѣленію переименована въ Сѣдлецкую Мужскую Классическую гимназію.

Зданіе гимназіи казенное, каменное, двухъэтажное, недостаточно помѣстительное и удобное, что особенно было замѣтно нѣсколько лѣтъ тому назадъ, когда въ ней обучалось свыше 600 учениковъ. Въ то время при ней существовали параллельныя отдѣленія съ 1881 года въ наемномъ помѣщеніи (въ соеѣдномъ зданіи р.-католическаго дома призрѣнія старцевъ) и ученической интернатъ, закрытый въ 1906 г. распоряженіемъ Попечителя Варшавскаго Учебнаго Округа. Когда въ 1905 г. начался бойкотъ русскихъ учебныхъ заведеній и родители поляки взяли своихъ дѣтей изъ гимназіи, тогда количество учениковъ сократилось почти вдвое, параллельные классы оказались излишними и таковыя въ 1906 г. были закрыты, тогда же закрытъ былъ и интернатъ, просуществовавшій 12 лѣтъ, (открытъ былъ съ 1 Юля 1894 г.).



Мужская гимназія.



Въ 1901 году къ недвижимой собственности гимназій прикупленъ былъ (за 5000 р.) сосѣдній земельный участокъ съ надворными постройками, занятыми ранѣе I-ми Сѣдлецкими мужскимъ и женскимъ начальными училищами. Въ одной изъ этихъ построекъ (деревянной) помѣщаются нынѣ физическій кабинетъ гимназій и классъ ручного труда, а въ другой (каменной) устроенъ гимнастическій залъ.

Зданіе гимназій съ садомъ и постройками занимаетъ площадь въ 1096 кв. саж.

При гимназій существуетъ библіотека основная, состоящая изъ 17,766 томовъ на сумму 22557 р. 89<sup>1</sup>/<sub>2</sub> к. ученическая—въ количествѣ 5248 томовъ, на сумму 4078 р. 91<sup>1</sup>/<sub>2</sub> к. физическій кабинетъ въ количествѣ 266 приборо въ на сумму 3843 р. 21 к., ученическія наглядныя пособія, инструменты по классу ручного труда, музыкальные инструменты и пр.—всего 2817 предметовъ на сумму 9948 р. 85 к. (по отчету на 1 января 1911 года).

Въ гимназій организованъ ученическій духовой оркестръ, состоящій изъ 25 учениковъ, хоръ балалаечниковъ и хоръ пѣвчихъ. Съ 1910/11 учебного года введено преподаваніе сокольской гимнастики.

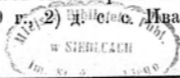
Гимназія состоитъ изъ 8 основныхъ классовъ и одного приготовительнаго, преподаваніе предметовъ ведется по программѣ гимназій и прогимназій Министерства Народнаго Просвѣщенія. Плата за обученіе 45 р. въ годъ. Содержится на казенныя средства, отпускаемыя по смѣтѣ Министерствомъ Народнаго Просвѣщенія.

Спеціальныхъ капиталовъ въ гимназій два, а именно: I-й, Имени ИМПЕРАТОРА АЛЕКСАНДРА II-го, въ суммѣ 6225 р. 53 к., учрежденный согласно ВЫСОЧАЙШЕМУ Повелѣнію отъ 5 декабря 1881 г. на

суммы, пожертвованныя жителями гор. Влодавы и Парчева Сѣдлецкой губ. (первыми 2346 р. 37 к., а вторыми 2391 р. 40 к.) для выдачи изъ  $\frac{1}{10}$  отъ этого капитала 2-хъ стипендій лучшимъ ученикамъ безъ различія вѣроисповѣданія; 2-й, Имени ИМПЕРАТОРА АЛЕКСАНДРА III-го въ суммѣ 1350 р., учрежденный согласно ВЫСОЧАЙШЕМУ Повелѣнiю 27 iюля 1889 г. въ память чудеснаго избавленiя Августѣйшей Семьи отъ опасности 17 октября 1888 года, на собранныя пожертвованiя жителей всѣхъ сословiй Сѣдлецкаго уѣзда и гор. Сѣдлеца для одной стипендiи на  $\frac{1}{10}$   $\frac{1}{10}$  отъ этого капитала, лучшему ученику гимназiи, уроженцу гор. Сѣдлеца или Сѣдлецкаго уѣзда безъ различiя национальности и вѣроисповѣданiя. Капиталы эти заключаются въ свидѣтельствахъ 4 $\frac{1}{2}$ % государственной ренты и хранятся въ Сѣдлецкомъ казначействѣ. Кромѣ этихъ двухъ стипендiальныхъ капиталовъ отпускаются средства и изъ казны для выдачи стипендiй и пособiй учащимся.

Количество учащихся въ гимназiи за послѣднее десятилѣтiе выражается въ слѣдующихъ цифрахъ: въ 1901 г.—656 учен., въ 1902 г.—643, въ 1903 г.—576, въ 1904 г.—540, въ 1905 г.—295, въ 1906 г.—295, въ 1907 г.—329, въ 1908 г.—299, въ 1909 г.—317. Къ 1 января 1911 г. въ гимназiи состояло 339 учениковъ, изъ нихъ по вѣроисповѣданiямъ: православныхъ—212, р.-католиковъ—62, лютеранъ—1 и евреевъ—64; по сословiямъ: потомственныхъ дворянъ—12, сыновей личныхъ дворянъ и чиновниковъ—128; изъ духовнаго званiя—19, сыновей мѣщанъ и цеховыхъ 78, крестьянъ 73 и прочихъ сословiй—29.

Директорами гимназiи со времени преобразованiя ея въ русскую классическую состояли: 1) д. ст. сов. Данилъ Степановичъ Повомаревъ съ 1 января 1866 г. по 1 октября 1889 г. 2) Д. Стефанъ Ивановичъ Григорьевичъ



Абрамовичъ съ 1 октября 1889 г. по 1 августа 1898 г., 3) с. с. Глѣбъ Вячеславовичъ Станкевичъ съ 1 августа 1898 г. по 1 сентября 1901 года., 4) с. с. Константинъ Уляновичъ Зауетинскій съ 1 сентября 1901 г. по 1 августа 1907 года и 5) с. с. Феодоръ Ивановичъ Архангельскій съ 1 августа 1907 года по настоящее время.

*Женская Гимназія.* Согласно ВЫСОЧАЙШЕМУ Повелѣнію 29 іюля 1866 г. въ Сѣдлецѣ учреждена была 4-хъклассная прогимназія для греко-уніатскаго населенія. По ВЫСОЧАЙШЕМУ Повелѣнію 5 февраля 1869 г. она переименована была въ Сѣдлецкую 4-хъклассную женскую прогимназію, а въ 1872 г. преобразована въ 7-миклассную гимназію. Существуетъ на основаніи устава 5 января 1866 года и штата 29 мая 1872 года. Помѣщается гимназія въ казенномъ зданіи на Долгой улицѣ рядомъ съ Казенной Палатою. Каменное двухъ-этажное зданіе съ одноэтажной пристройкой, совершенно не соотвѣтствуетъ настоящему количеству ученицъ, классы тѣсны и малы; нельзя считать его вполне приспособленнымъ и для учебныхъ цѣлей: не имѣется специальныхъ помѣщеній для бібліотеки, кабинета естественныхъ наукъ, для занятій рисованіемъ; нѣтъ также отдѣльной раздѣльной для ученицъ, которымъ для этой цѣли служить корридоръ.

При гимназіи существуетъ бібліотека—основная, состоящая изъ 3715 томовъ на сумму 5950 р. 55 к.; ученическая—въ количествѣ 2128 томовъ, на сумму 2071 р. 38 к.; физическій кабинетъ въ количествѣ 152 приборовъ на сумму 2730 р. 21 к.; кабинетъ естественныхъ наукъ въ количествѣ 228 предметовъ на сумму 492 р. 33 к. и ученическихъ наглядныхъ пособій—737 предметовъ на сумму 2833 р. 49 к. (по отчету на 1 января 1911 г.).





Женская гимназія.

Гимназія состоитъ изъ 7 основныхъ классовъ и приготовительнаго; преподаваніе предметовъ ведется по программѣ гимназіи Министерства Народнаго Просвѣщенія. Кромѣ общеобразовательныхъ предметовъ, ученицы обучаются пѣнію, танцамъ и сокольской гимнастикѣ. Плата за обученіе 40 руб. въ годъ. Содержится на казенныя средства, отпускаемыя по смѣтѣ Министерства Народнаго Просвѣщенія.

Количество учащихся за послѣднее 10-ти лѣтіе выражается въ слѣдующихъ цифрахъ: въ 1901 году обучалось 281, въ 1902 г.—298, въ 1903 г.—297, въ 1904 году—321, въ 1905 г.—311, въ 1906 г.—220, въ 1907 г.—224, въ 1908 г.—244, въ 1909 г.—248, въ 1910 г.—254 и къ 1 января 1911 года въ гимназіи состояло 298 ученицъ, изъ нихъ: православныхъ 210, р.-католическаго вѣроисповѣданія 42 и еврейскаго 46. По сословіямъ: дочерей потомственныхъ дворянъ—14, личныхъ дворянъ и чиновниковъ 140, духовнаго званія—23, почетныхъ гражданъ и купческаго званія 8, мѣщанъ 77 и крестьянъ 36.

Въ гимназіи имѣется стипендія Имени ГОСУДАРЫНИ ИМПЕРАТРИЦЫ МАРИИ ФЕОДОРОВНЫ, учрежденная по ВЫСОЧАЙШЕМУ Повелѣнію 27 іюля 1889 г., въ память событія 17 октября 1888 года на пожертвованія, собранныя жителями г. Съдлеца въ суммѣ 1350 р. Правомъ на эту стипендію пользуются исключительно дѣти жителей г. Съдлеца и Съдлецкаго уѣзда, безъ различія вѣроисповѣданій. Капиталь этотъ заключается въ свидѣтельствахъ 4<sup>о</sup> государственной ренты и хранится въ Съдлецкомъ казначействѣ. Кромѣ того при гимназіи состоитъ общество вспоможенія нуждающимся ученицамъ, возникшее по инициативѣ б. Начальника Съдлецкой учебной дирекціи П. И. Стропина и благодаря дѣятельности по организациіи этого



Общестіе женской гимназіи. (б. пріютъ).

общества б. Надзирательницы гимназіи А. И. Юрьевой. 11 марта 1901 г. состоялось открытіе этого общества, съ какового времени оно и начало функционировать. Средства Общества составляютъ: членскіе взносы по 3 руб. въ годъ, добровольныя пожертвованія и доходъ съ разныхъ развлеченій, устраиваемыхъ въ пользу Общества.

Такъ въ 1909 году почетнымъ членомъ Общества Ольгой Алексѣевной Волжиной была устроена въ пользу общества лотерея-аллегри, давняя чистаго сбора 2596 руб. 29 коп., изъ каковой суммы 2500 руб. были отчислены въ запасный капиталъ для образованія 2-хъ стипендій имени учредительницы общества А. И. Юрьевой и почетнаго члена О. А. Волжиной. За время своего 10-ти лѣтняго существованія Общество выдало пособій 223 ученицамъ на сумму 3272 р. 33 к.

Для иногороднихъ ученицъ при Гимназіи имѣется общежитіе, устроенное по образцу націона при Варшавской 1-й женской гимназіи; учреждено согласно положенію, утвержденному Попечителемъ Варшавскаго учебнаго округа 6 іюля 1891 г. За содержаніе въ общежитіи опредѣлена плата по 200 р. съ ученицы; за обученіе музыкѣ для желающихъ взимается дополнительно по 40 р. въ годъ. Общежитіе рассчитано на 30 человекъ. Открытіе его состоялось при 23 ученицахъ.

Къ 1 января 1911 г. въ общежитіи было 35 воспитанницъ. Дѣлами общежитія завѣдуетъ хозяйственный комитетъ, состоящій изъ Завѣдующаго гимназіей, надзирательницы и двухъ членовъ педагогическаго совѣта; ближайшее же завѣдываніе общежитіемъ лежитъ на обязанности надзирательницы гимназіи. При общежитіи имѣется небольшая бібліотека и нѣкоторыя изъ учебныхъ пособій. Кромѣ того выписывается для воспитанницъ одинъ дѣтскій журналъ. Помѣщается общежитіе

въ наемномъ домѣ, съ 1 іюля 1907 г. въ зданіи Сѣдлецкаго приходскаго православнаго попечительства (б. пріютъ) за арендную плату по 1300 р. въ годъ. При общежитіи состоятъ по вольному найму 2 воспитательницы

Завѣдывающими Гимназіей были со времени ея учрежденія: 1) Губернскій Секретарь Семенъ Ивановичъ Шимановскій съ 1 января 1879 г. по 1 сентября 1880 г. 2) Статскій Совѣтникъ Левъ Ѳеодоровичъ Соловьевъ съ 15 сентября 1880 г. по 15 сентября 1886 г. 3) Статскій Совѣтникъ Евгений Васильевичъ Козинъ съ 15 сентября 1886 г. по 1 марта 1889 г. 4) Статскій Совѣтникъ Иванъ Петровичъ Михальскій съ 1 марта 1889 г. по 1 августа 1899 г. 5) Коллежскій Совѣтникъ Александръ Александровичъ Смирновъ съ 1 августа 1899 года по настоящее время. Надзирательницами: 1) Софія Карловна Шенебергъ съ 15 сентября 1879 г. по 1 сентября 1890 г. 2) Марія Петровна Плесцова съ 1 сентября 1890 г. по 1 апрѣля 1894 г. 3) Александра Ивановна Юрьева съ 1 мая 1894 г. по 1 августа 1901 г. 4) Марія Дмитріевна Римская-Корсакова (Васильева) съ 1 августа 1901 г. по 1 октября 1906 г. 5) Надежда Никаноровна Семичева съ 11 октября 1906 г. по 1 ноябрю 1908 г. 6) Лидія Егоровна Шигрина съ 1 ноябрю 1908 г. по настоящее время.

*Школа Ремесленныхъ Учениковъ.* Полное отсутствіе въ Сѣдлецкой губерніи низшихъ профессиональныхъ школъ отнимало изъ среды мѣстнаго населенія молодыхъ людей, подготовленныхъ начальнымъ ученіемъ къ жизни; большинство прошедшихъ начальныя школы искало дальнѣйшаго совершенствованія на попринцѣ труда въ большихъ центральныхъ городахъ здѣшняго края и частью въ губерніяхъ Имперіи, и, оставляя родину, для

нея уже терялись, совершенно измѣняя характерныя свойства среды, изъ которой они выходили.

Мысль объ открытіи въ Сѣдлецѣ ремесленной школы появилась среди населенія давно, и для увѣковѣченія въ памяти народа знаменательнаго событія Священнаго Коронованія ГОСУДАРЯ ИМПЕРАТОРА АЛЕКСАНДРА III го жителями гор. Сѣдльца была добровольно собрана на постройку ремесленного училища значительная сумма денегъ.

На всеподданнѣйшемъ отчетѣ о состояніи Сѣдлецкой губ. за 1899 г. противъ заявленія, что ремесленная школа въ Сѣдлецѣ все еще ждетъ своего устройства и открытія, ЕГО ИМПЕРАТОРСКОЕ ВЕЛИЧЕСТВО ГОСУДАРЬ ИМПЕРАТОРЪ НИКОЛАЙ II-й собственноручно начертать соизволялъ: „ПОЧЕМУ“, при чемъ слова „но школа ждетъ своего устройства и открытія“ ЕГО ИМПЕРАТОРСКОМУ ВЕЛИЧЕСТВУ благоугодно было собственноручно подчеркнуть.

Велѣдъ за тѣмъ 25 декабря 1902 года послѣдовало ВЫСОЧАЙШЕЕ утвержденіе Мнѣнія Государственнаго Совѣта: 1) на содержаніе открывающейся съ 1 июля 1903 г. школы ремесленныхъ учениковъ въ г. Сѣдлецѣ ассигновать изъ Государственнаго Казначейства въ 1903 г. 3732 руб. 50 коп., а съ 1904 г.—по 7465 руб. ежегодно, показывая вмѣстѣ съ тѣмъ по доходной смѣтѣ Министерства Народнаго Просвѣщенія пособіемъ казны отъ Сѣдлецкаго Городскаго Управленія въ 1903 году 1150 руб., а съ 1904 г. по 2300 руб. ежегодно и 2) на постройку и содержаніе означенной школы отнестись изъ Государственнаго Казначейства въ 1902 и 1903 г.г. равными частями 38000 руб. на счетъ кредита, ассигнуемаго на строительныя надобности Министерства Народнаго Просвѣщенія, въ дополненіе къ 22000 р. добро-



Школа ремесленныхъ учениковъ.

вольныхъ пожертвованій, собранныхъ городскимъ населеніемъ на тотъ же предметъ.

Проектъ и смѣта на постройку школы были составлены Сѣдлецкимъ Городскимъ Архитекторомъ О. О. Червинскимъ еще въ 1891 г. по плану академика Р. Р. Марфельда. 26 іюня 1902 г. состоялась закладка и освещеніе фундамента каменнаго 2 хъэтажнаго зданія школы ремесленныхъ учениковъ.

Подъ школу и надворныя постройки отведенъ былъ одинъ моргъ городской земли по Школьной ул. Постройка производилась жителемъ гор. Варшавы, подрядчикомъ Моисеемъ Фогельсономъ и обошлась: зданія съ хозяйственными постройками въ 47202 руб.; оборудованіе мастерскихъ и обмѣблированіе школы въ 12910 р. 45 к., а всего въ 60112 руб. 45 коп.

Съ 1 іюля 1903 г. школа открыта съ двумя отдѣленіями: кузнечно—слесарнымъ и столярнымъ при 3-хъ-годичномъ курсѣ. Цѣль школы—подготовить подмастерьевъ и мастеровъ, знающихъ и опытныхъ, какъ для работы на фабрикахъ, заводахъ и мастерскихъ, такъ равно и ремесленниковъ, могущихъ открывать свои мастерскія. Соответственно этой цѣли и обученіе дѣлится на теоретическое и практическое.

Теоретическое обученіе состоитъ въ преподаваніи: Закона Божія православнаго и римско-католическаго вѣроисповѣданій, русскаго языка, ариѳметики, исторіи, географіи, геометріи, технологіи дерева и металловъ, счетоводства, физики, черченія и рисованія.

Практическое обученіе заключается въ томъ, что ученики въ хорошо оборудованныхъ мастерскихъ, подъ руководствомъ специалистовъ мастеровъ, изучаютъ кузнечнослесарное и столярное ремесла, которыя и являютъ ся главными предметами изученія.



Учащіеся въ слесарномъ отдѣленіи изучаютъ слесарное ремесло въ связи съ токарнымъ и кузнечнымъ, приготовляя всякія слесарныя издѣлія, какъ мелкія, такъ и крупныя, изучаютъ устройство машинъ, ихъ сборку, движеніе въ работѣ и т. д., при чемъ имѣется въ виду, чтобы издѣлія были хорошаго качества.

Ученики столярнаго отдѣленія изучаютъ столярное ремесло въ связи съ рѣзнымъ и токарнымъ, приготовляя самыя разнообразныя столярныя издѣлія, начиная съ самыхъ простыхъ и кончая изящными издѣліями, изготовляютъ также и мебель простую и стильную съ рѣзными, точеными и выжженными украшеніями, какую только можно встрѣтить въ лучшихъ мебельныхъ магазинахъ большихъ городовъ.

По окончаніи полнаго курса школы по тому или другому отдѣленію, ученики получаютъ отъ школы аттестаты на званіе подмастерья, дающіе также право на льготу по воинской повинности 2 разряда.

Получившіе званіе подмастерья поступаютъ сами, или же при содѣйствіи школы, въ мастерскія какъ частныя, такъ и казенныя, на фабрики и заводы, въ желѣзно-дорожныя мастерскія и депо, гдѣ, получая уже жалованіе, пріобрѣтаютъ навыкъ въ мастерствѣ. Прослуживъ такимъ образомъ 3 года, изъ которыхъ не мѣше одного года въ одной какой либо мастерской или на заводѣ, бывшій воспитанникъ школы представляетъ свидѣтельство того учрежденія, въ которомъ служилъ, частнаго или казеннаго, въ томъ, какъ онъ работалъ, какого былъ поведенія и, если его работа будетъ признана хорошею, онъ взаменъ аттестата на званіе подмастерья, получаетъ отъ школы свидѣтельство на званіе мастера, дающее ему право наравнѣ съ тѣми, которыя предоставляются мастерамъ Ремесленными Управami

Окончившіе курсъ школы по столярному отдѣленію могутъ быть оставляемы и въ мастерской, гдѣ, работая за плату, выполняютъ частные заказы, принимаемые школою

Окончившіе полный курсъ столярнаго отдѣленія могутъ при желаніи изучать и слесарное ремесло, съ обязательствомъ окончить изученіе такового въ 2 года, при чемъ они освобождаются отъ всѣхъ предметовъ класснаго обученія за исключеніемъ технологіи металловъ, черченія и рисованія, каковыя предметы обязательно проходятся одновременно при изученіи слесарнаго ремесла.

Въ школу принимаются и только въ 1-й классъ молодые люди въ возрастѣ отъ 12 до 16 лѣтъ. Желаніе поступить въ школу должны обладать знаніями не ниже полнаго курса однокласснаго начальнаго училища, при чемъ, какъ имѣющимъ свидѣтельство, такъ и не имѣющимъ его производится новѣрочный, а если поступающихъ больше, чѣмъ мѣсть, то и конкурсный экзаменъ по Закону Божьему, русскому языку и ариметикѣ.

Въ школу принимаются лица всѣхъ сословій и вѣроисповѣданій. Она разсчитана на 90 учащихся.

Плата за ученіе взимается по 16 р въ годъ по полугодіямъ. Содержится школа на казенныя средства и пособія отъ города въ 2390 р (90 р. вознагражденіе ксендзу за преподаваніе закона Божія р.к. вѣроисповѣданія). Специальными средствами школы служить плата за ученіе и доходъ за продаваемыя издѣлія учениковъ школы.

Мастерскія школы прекрасно оборудованы и обставлены станками новѣйшей конструкторіи; двигатель въ школѣ фирмы „Отто Дейце“, керосиновый, 4-хъ лошадиныхъ силъ съ электро-магнитнымъ зажигателемъ.

При школѣ устроена ученическая столовая, магазинъ, заполненный графическими работами учениковъ,

а также ученическими издѣліями и предметами для продажи; на школьной землѣ учениками и преподавателями произведены посадки деревьевъ и кустарниковъ; на крышѣ зданія устроена площадка, которая приспособлена для астрономическихъ наблюдений. Организованъ хоръ балалаечниковъ, заведена сокольская гимнастика и, наконецъ, устроенъ музей, въ которомъ кромѣ коллекцій кустарнаго производства Витекаго Земства, моделей по столярному дѣлу, прямолинейныхъ фигуръ изъ бумажной массы, гипсовыхъ архитектурныхъ ордеровъ и розетокъ, пріобрѣтенныхъ школою отъ Берлинскаго художественнаго магазина Брокмана, много цѣнныхъ предметовъ и коллекцій по технологіи металловъ и дерева, собранныхъ инспекторомъ школы, преподавателями и учениками, а также много разныхъ предметовъ, пожертвованныхъ частными лицами, между прочимъ великолѣпная коллекція пасѣкомыхъ, подаренная попечителемъ школы С. С. Головинимъ.

Къ 1 января 1911 г. въ школѣ обучалось 65 учениковъ. Изъ нихъ въ слесарномъ отдѣленіи 59 и въ столярномъ 6. По вѣроповѣданіямъ православныхъ 37, р.-католиковъ 27 и 1 еврей.

Со времени основанія школы по 1910 г. окончилъ 89 учениковъ, которые при содѣйствіи школы почти все прістроены на мѣста, соотвѣтственно ихъ специальностямъ.

Инспекторомъ школы, на долю котораго вынала ее воспитательно-руководительная дѣятельность и организація школы, со дня ея открытія состоитъ Надворный Совѣтникъ Н. И. Николаевъ, назначенный въ Сѣдлецъ на эту должность изъ Кубанской области, гдѣ состоялъ инспекторомъ Темрюкской ремесленной школы.

Попечителемъ школы состоитъ маіоратный владѣлецъ С. С. Головинъ.

*Железно-дорожное училище.* Въ виду крайне назрѣвшей необходимости дать возможность дѣтямъ железнодорожныхъ служащихъ получать первоначальное образованіе, Комитетомъ Управленія желѣзныхъ дорогъ, по постановленіямъ 28 февраля и 9 марта 1906 г., былъ ассигнованъ дополнительный кредитъ въ 1000000 руб. на устройство школъ на казенныхъ желѣзныхъ дорогахъ. Изъ этого кредита на долю Привислинскихъ желѣзныхъ дорогъ было отпущено 37000 р., изъ каковой суммы было предназначено 26635 р. на открытіе десяти новыхъ одноклассныхъ желѣзно-дорожныхъ училищъ на линіяхъ Привислинскихъ ж. д., въ томъ числѣ и въ Сѣдлецѣ. Общее одноклассное желѣзно-дорожное училище было открыто съ 1 августа 1906 г., на основаніи правилъ 25 сентября 1898 г. для желѣзно-дорожныхъ училищъ, занятія же начались только съ 25 сентября того же года.

Училище было открыто на Alleyной улицѣ въ наемномъ домѣ, (за арендную плату по 800 руб. въ годъ) при одномъ старшемъ учителѣ, двухъ младшихъ и двухъ законоучителяхъ: православнаго и р.-католическаго вѣроисповѣданій, и при 206 учащихся (120 мальчиковъ и 86 дѣвочекъ; по вѣроисповѣданіямъ: 168 католиковъ и 38 православныхъ). На оборудованіе училища было израсходовано 1760 р. 60 к., въ томъ числѣ на бібліотеку 319 р. 60 к. По открытіи училища на первыхъ же порахъ обнаружилась необходимость въ расширеніи его въ виду большого наплыва учащихся и преобразованіи изъ однокласснаго въ двухклассное, о чемъ ходатайство было возбуждено еще 12 сентября 1906 г. Съ слѣдующаго учебнаго года училище было преобразовано въ 2-хъклассное и размѣщено въ 4-хъ деревянныхъ казенныхъ баракахъ продовольственнаго пункта станціи Сѣдлецъ, находящагося въ вѣдѣніи во-

еннаго вѣдомства, съ согласія послѣдняго. Помѣщеніе оказалось достаточнымъ по своимъ размѣрамъ, но очень холоднымъ (въ морозное время температура въ комнатахъ понижалась до 7° Р), въ виду чего бараки въ 1908 и 1909 г.г. были проконопачены и отштукатурены заботами мѣстнаго Попечительства.

Учащихся въ училищѣ было: въ 1906 году. 206, въ 1907 г. 325, въ 1908 г. 382, въ 1909 г. 403 и въ 1910. 11 г. 443 (308 мальчиковъ и 135 дѣвочекъ, по вѣроисповѣданіямъ: 85 православныхъ, 339 католиковъ, 7 евангеликовъ и 12 маріавитовъ) все учащіяся размѣщены въ 8 отдѣленійхъ, православные выдѣлены въ особое отдѣленіе. Учащихъ: одинъ старшій учитель, 8 младшихъ учителей и учительницъ и три законоучителя: православнаго, р. - католическаго и маріавитскаго вѣроисповѣданій. Преподаваніе ведется „по плану обученія въ одноклассныхъ и двухклассныхъ училищахъ Варшавскаго учебнаго округа“, утвержденнаго 5 февраля 1905 года Министромъ Народнаго Просвѣщенія, Генераль-Лейтенантомъ Глазовымъ. Содержится училище на средства желѣзно-дорожнаго Управленія и не большую плату за ученіе, введенную распоряженіемъ Министра Путей Сообщенія 13 января 1909 г.; ранѣе дѣти обучались бесплатно (Плата за обученіе дѣтей желѣзно-дорожныхъ служащихъ была отменена приказомъ 5 мая 1906 г.). Плата за ученіе взимается въ 1-мъ классѣ въ размѣрѣ 1% годоваго содержанія служащаго за перваго ребенка, 0,5% за второго и 0,25% за третьяго, остальные бесплатно. Во 2-мъ и слѣдующихъ классахъ: 2% содержанія служащаго за перваго ребенка, 1% за второго и 0,5% за третьяго, остальные бесплатно. Кромѣ того до 25% бѣднѣйшихъ дѣтей, сиротъ и дѣтей учащихся освобождаются отъ платы. Бюджетъ училища 4350 руб.

Училище находится въ вѣдѣніи Министерства Народнаго Просвѣщенія.

На основаніи правилъ о Комитетахъ и мѣстныхъ попечительствахъ для завѣдыванія образовательными учрежденіями на казенныхъ желѣзныхъ дорогахъ, утвержденныхъ Министромъ Путей Сообщенія 13 января 1906 г. училище находится подъ наблюденіемъ Попечительства въ составѣ: Почетнаго Блюетителя Начальника 18 уч. службы пути С. П. Неклюкова; членовъ: Ревизора движенія Н. К. Данилова, врача И. Л. Шавельскаго и завѣдывающаго училищемъ, старшаго учителя И. Л. Шевеля.

*Первая мужское и женское начальныя училища.*  
Училища помѣщались ранѣе въ деревянномъ зданіи на Проспектовой ул. рядомъ съ гимназіей. Зданіе это было построено чуть ли не въ XVIII столѣтіи. До 1820-хъ годовъ оно служило преимущественно помѣщеніемъ для конюшенной прислуги владѣльцевъ и арендаторовъ Сѣдлецкаго имѣнія и вмѣстѣ со всѣми владѣніями княгини Огинской перешло въ казенное завѣдываніе. Еще въ 1822 г. властями гор. Сѣдльца признано было полуразвалившимся и близкимъ къ совершенному разрушенію. 21 января 1823 г. это зданіе б. Коммисією Доходовъ Имуществъ въ Царствѣ Польскомъ передано б. Правительственной Коммисіи Народнаго Просвѣщенія, которая отремонтировала зданіе и приенособила его подъ начальное училище. До второй половины 70-хъ годовъ оно служило для классовъ училища; впослѣдствіи оно занято было подъ квартиры учителя и учительницы, а классы переведены были въ небольшую каменистую надворную постройку, состоящую изъ двухъ небольшихъ, крайне неудобныхъ комнатъ.

Въ 1896 г., когда предполагалось расширить зданіе мужской гимназіи устройствомъ при немъ ученическаго общежитія и квартиръ для воспитателей, появилась необходимость воспользоваться земельнымъ, соедѣннымъ съ гимназіею, участкомъ, на которомъ находились эти училищныя строенія, и тогда же Попечителемъ Варшавскаго Учебнаго Округа былъ поднятъ вопросъ о постройкѣ для начальнаго училища новаго зданія на новомъ мѣстѣ, а въ крайнемъ случаѣ, на площади, отведенной подъ огороды для учителя и учительницы того же училища.



1-ья Мужское и женское начальныя училища.

Въ іюль 1897 г. Министерствомъ Внутреннихъ Дѣлъ по Хозяйственному Департаменту уведомило, что оно не встрѣчаетъ препятствій къ передачѣ земельного участка и строеній училища подъ расширеніе зданія муж-

ской гимназій, съ условіемъ, чтобы взамѣнъ училищныхъ строеній построено было на средства учебнаго вѣдомства новое вполнѣ соответствующее школьнымъ требованіямъ зданіе. Въ томъ же году было приступлено къ составленію смѣты и плана. Сѣдлецкій Магистратъ, по совѣщательному протоколу отъ 15 апрѣля 1899 г. составленному въ присутствіи домовладѣльцевъ, ассигновалъ на постройку зданія изъ городского запаснаго капитала 3000 руб. и кромѣ того обыватели города обязались спланировать на свой счетъ мѣстность, предназначенную подъ постройку училища и устроить къ нему мощеную улицу, которая вполнѣдствіи названа „Школьною“. 15 ноябрю 1899 г. послѣдовало ВЫСОЧАЙШЕЕ разрѣшеніе употребить на постройку училища изъ остатковъ отъ спеціальныхъ средствъ Сѣдлецкой мужской гимназій 5000 руб. за передаваемую гимназій недвижимость училища, остальная же сумма расходовъ была пополнена изъ кредита на пособіе начальнымъ училищамъ и изъ суммъ Варшавскаго учебнаго округа.

Закладка каменнаго 2-хъэтажнаго зданія начальнаго училища состоялась 15 іюля 1900 года. Планъ зданія былъ выработанъ Архитекторомъ Варшавскаго учебнаго округа Покровскимъ, работы по постройкѣ были отданы съ торговъ подрядчику жителю гор. Радина Кинѣ Рубинштейну за сумму 16068 р. 10 к., кромѣ того на дополнительныя работы по устройству ограды, забора, бетоннаго тротуара и хозяйственныхъ построекъ и на уплату публикаціонныхъ и техническихъ израсходовано 1603 р. 31 к., а всего постройка зданія училища обошлась въ 17671 р. 41 к.

Съ августа 1901 г. учащіеся въ начальныхъ школахъ уже продолжали свои классныя занятія въ новомъ помѣщеніи, въ прекрасныхъ просторныхъ, свѣтлыхъ



комнатахъ. Нижній этажъ зданія занятъ подъ классныя комнаты: мужское училище въ сѣверной половинѣ, а женское — въ южной, а въ верхнемъ этажѣ размѣщены квартиры учителя и учительницы. Училищу принадлежитъ участокъ огородной земли пространствомъ въ 2283  $\frac{1}{2}$  кв. саж., дающій дохода 120 р. въ годъ.

1-яя Сѣдлецкія мужское и женское училища одноклассныя, состоятъ изъ трехъ отдѣленій, при чемъ мужское кромѣ того съ воскресно-ремесленными классами. Полный курсъ ученія продолжается въ теченіе 3-хъ лѣтъ. Въ училище поступають дѣти горожанъ христіанъ, платящихъ складку на училище. Преподаваніе предметовъ ведется по плану обученія и примѣрнымъ программамъ, утвержденнымъ Министромъ Народнаго Просвѣщенія для начальныхъ училищъ Варшавскаго учебнаго округа. При мужскомъ училищѣ имѣется библіотека для учащихъ начальныхъ школъ района Сѣдлецкаго уѣзда, состоящая изъ 289 названій книгъ русскіихъ классиковъ, учебныхъ пособій и руководствъ, а равно научныхъ и общепользныхъ журналовъ. Стоимость книгъ по каталогу опредѣляется въ суммѣ 635 р. 24 к.

Въ 1911 г. въ училищахъ обучалось: въ мужскомъ 64 мальчика, а въ женскомъ 112 дѣвочекъ.

Штатъ училищъ съ 1 января 1911 г. слѣдующій:

*По мужскому училищу.* Жалованье законоучителю 75 р., учителю 560 р. и квартира натурою, ему же за преподаваніе въ воскресныхъ классахъ 60 р., ему же доходъ съ огорода 60 р.; на наемъ прислуги 40 р., отопленіе 100 р., на канцелярскіе расходы 10 руб., на библіотеку и учебныя пособія 15 р., за преподаваніе гимнастики 60 руб. на страхованіе и содержаніе зданія въ чистотѣ 42 р. 33 к., на непредвидѣнные расходы 10 р. 50 к., итого 1032 р. 83 к.

*По жсенскому училищу.* Жалованье законоучителю 50 р., учительницъ 560 р. и квартира натурою, ей же доходъ съ огорода 60 р., на наемъ прислуги 40 р., отопленіе 100 р., на канцелярскіе расходы 10 р., на учебныя пособия 15 р. и непредвидѣнные расходы 10 р. 50 к., итого 845 р. 50 к., а всего по обомъ училищамъ 1878 руб. 33 коп.

На содержаніе училищъ поступаетъ: пособия отъ казны 559 р., изъ городскихъ суммъ 360 р., складокъ училищнаго общества 824 р. 33 к., отъ маіоратнаго владѣльца Сѣдлецкихъ имѣній 15 р. и доходъ съ огорода 120 р., всего въ годъ 1878 р. 33 к.

*Вторая мужское и жсенское начальныя училища.* Училище первоначальное было открыто общее для мальчиковъ и дѣвочекъ 9 декабря 1866 г. въ деревянномъ одноэтажномъ зданіи, построенномъ на средства Варшавскаго учебнаго округа (3000 руб.) на участкѣ земли, отведенномъ городомъ при городскомъ паркѣ, при дѣятельномъ содѣйствіи б. Начальника учебной дирекціи Е. М. Крыжановскаго. Училище хотя было открыто для русскаго населенія города и находилось въ вѣдѣніи блюстителя, протоіерея Александра Чамова, но постановлено было принимать въ него дѣтей безъ различія вѣры и національности. Въ расходахъ на содержаніе этого училища со дня открытія его приняло участіе мѣстное еврейское общество, платящее складку на училище съ 1867 г. Училище одноклассное. Полный курсъ ученія также, какъ и въ 1-хъ продолжается три года. Преподаваніе предметовъ ведется по плану обученія и примѣрнымъ программамъ утвержденнымъ Министромъ Народнаго Просвѣщенія для начальныхъ училищъ. Училище, открытое въ 1866 году при 24 учащихся (12 мальчиковъ и 12 дѣвочекъ) съ теченіемъ времени значи-

тельно расширилось и раздѣлено было на два — мужское и женское. Къ 1 января 1911 г. въ мужскомъ училищѣ было 57 мальчиковъ, въ женскомъ 65 дѣвочекъ, всего 122 учащихся; по вѣроисповѣданіямъ: православныхъ — 33, евреевъ — 73 и католиковъ — 16. Съ увеличеніемъ числа учащихся и зданіе перестало удовлетворять своему назначенію, классныя комнаты оказались тѣсными, къ тому же за 45 лѣтъ своего существованія самое зданіе деревянное пришло въ ветхость. Возбужденъ вопросъ о постройкѣ новаго зданія для училища; планъ и смета въ суммѣ 18000 руб. для постройки такового уже составлены. Новое зданіе для училищъ предположено къ постройкѣ на Школьной улицѣ рядомъ съ Школой Ремесленныхъ Учениковъ.

Штатъ училищъ съ 1 января 1911 г. слѣдующій:

*По мужскому училищу:* Жалованье учителю 500 руб. и квартира натурою, на наемъ прислуги 50 руб., отопленіе 110 р. на канцелярскіе расходы 10 р., на библиотеку и учебныя пособія 15 р., на ремонтъ помѣщенія и мебели 25 р., на страхованіе и содержаніе зданія въ чистотѣ 50 р. 30 к. и на непредвидѣнные расходы 7 руб. 19 коп., итого 767 руб. 49 коп.

*По женскому училищу:* Жалованье учительницѣ 500 р. и квартира натурою, на наемъ прислуги 50 р., отопленіе 110 р., на канцелярскіе расходы 10 р., на библиотеку и учебныя пособія 15 р., на ремонтъ помѣщенія и мебели 25 р. и на непредвидѣнные расходы 7 р. 19 к., итого 717 р. 19 к.; кромѣ того, духовному еврейскаго исповѣданія 100 р., а всего по обоимъ училищамъ 1584 р. 68 к.

На содержаніе училищъ поступаетъ: пособія отъ казны 870 р. и складокъ отъ еврейскаго общества 714 руб. 68 коп., всего въ годъ 1584 руб. 68 коп.

*Старовейское общее училище.* Съ присоедине-  
ніемъ къ гор. Сѣдлецу въ 1907 г. его предметіи, въ  
томъ числѣ и Старой Вен, и сельское училище Старо-  
вейское было преобразовано въ городское съ 1 іюли  
1911 г. Училище старовейское общее, одноклассное,  
открыто 9 декабря 1869 г., помѣщается въ деревянномъ  
зданіи. Училищу принадлежитъ участокъ земли въ 1  
моргъ 164 прен. дающій дохода въ годъ 140 р. По шта-  
ту, утвержденному Начальникомъ Сѣдлецкой Учебной  
Дирекціи 31 декабря 1911 г., въ составъ Старовейскаго  
училищнаго общества входятъ: Сѣдлецъ, Старавесь,  
Уйжановъ, Жабоклички, Голце, Тонорекъ и Ягодне.  
Штатъ училища слѣдующій: жалованье законоучителю  
50 р., учителю 360 р., ему же доходъ съ земли 140 р.,  
на наемъ прислуги 48 р., отопленіе 80 р., на канцеляр-  
скіе расходы 5 р., на бібліотеку и учебныя пособия 20  
р., на ремонтъ помѣщенія и мебели 15 р. 20 к., на стра-  
хованіе и содержаніе зданія въ чистотѣ 16 р. 20 к., и  
на непредвидѣнные расходы 10 р., всего 744 р. 40 к.;  
на содержаніе училища поступаетъ: пособия отъ казны  
245 руб., складокъ училищнаго общества 359 р. 40 к.  
и дохода съ училищной земли 140 р. всего 744 р. 40 к.

Къ 1 января 1911 г. въ училищѣ состояло: 41 маль-  
чикъ и 10 дѣвочекъ; по вѣроисповѣданіямъ: православ-  
ныхъ — 1, католиковъ — 50.

*Церковь-Школа.* Церковно-приходская школа от-  
крыта въ Сѣдлецѣ 30 мая 1888 г. при 34 учащихся (16  
мальчиковъ и 18 дѣвочекъ) Школа находится въ вѣдѣ-  
ніи епархіальнаго начальства. Первоначально школа  
помѣщалась въ зданіи мѣстнаго приходскаго право-  
славнаго попечительства на Старовейской улицѣ. Помѣ-  
щеніе это при увеличивающемся количествѣ учащихся  
оказалось тѣснымъ и неудобнымъ, тѣмъ болѣе и само  
зданіе, деревянное, старое, приходило въ ветхость и

совершенно не удовлетворяло нуждамъ школы. Возникла мысль о постройкѣ собственнаго зданія Православное попечительство предоставило школѣ участокъ земли на Стодольной улицѣ. По почину б. протоіерея мѣстнаго Собора Н. Л. Мизецкаго открытъ былъ сборъ добровольныхъ пожертвованій для постройки школы.



Церковь-школа.

Поступленіе добровольныхъ пожертвованій было настолько обильно, что первоначальный проектъ постройки школы былъ расширенъ, явилась возможность при школѣ построить и церковь. Планъ и смета на постройку церкви школы были составлены по проекту члена мѣстнаго Окружнаго Суда А. Э. Мудрова начальникомъ X-го участка службы пути Привислинскихъ желѣзныхъ

дорогъ С. П. Неклюковымъ безвозмездно; подъ техническимъ наблюдениемъ котораго производилась и самая постройка зданія.

14 сентября 1899 г. состоялась закладка зданія. Къ началу 1900 учебнаго года 2-хъэтажное каменное зданіе было закончено, освящено и въ немъ начались учебныя занятія, при чемъ образованы были три отдѣленія: мужское, женское и школа грамоты. Въ ноябрѣ того же года были закончены работы и по устройству церкви, которая 30 ноября 1900 г. освящена Архіепископомъ Холмскимъ и Варшавскимъ Іеронимомъ въ честь Св. Леонтія.

Постройка зданія церкви-школы, хозяйственныхъ строеній при ней и желѣзной ограды на каменномъ цоколѣ съ фронтальной стороны обошлась въ 42000 р., изъ которыхъ 5000 р. были отпущены Св. Синодомъ, а остальные были собраны путемъ добровольныхъ пожертвованій. Однимъ изъ главныхъ жертвователей былъ Московскій протоіерей Н. А. Коньевъ, которымъ было пожертвовано все внутреннее устройство церкви: иконостасъ, священныя сосуды, паникадила и пр., а также бібліотека для школы.

Весной 1904 г. былъ устроенъ праздникъ древопосаженія и весь школьный участокъ земли былъ засаженъ деревьями.

При церкви-школѣ съ Архiepистырскаго благословенія отъ 16 марта 1900 г. открыто „Свято-Леонтьевское Братство“ съ 12 ноября 1900 г. Оно приняло на себя заботы по содержанію церкви-школы.

По ВЫСОЧАЙШЕМУ Повелѣнію въ пользу школы передано 25 дес 2313 кв. саж. казенной земли около Съдлеца, для обращенія доходовъ съ этой земли на содержаніе школы и на заведеніе при ней ремесель. Кромѣ

того на содержаніе школы поступаютъ ежегодно: изъ суммъ Холмскаго енархіальнаго училищнаго Совѣта—300 руб., изъ суммъ мѣтнаго Собора—100 руб. и съ 1905 г. пособія отъ города—150 руб.

Штатъ школы состоитъ изъ двухъ преподавателей: старшаго и младшаго съ окладомъ по 420 руб. въ годъ каждому и двухъ законоучителей. Въ 1911 учебномъ году въ школѣ состояло 152 учащихся: 65 мальчиковъ и 87 дѣвочекъ (православныхъ—116, католиковъ—32 и евреевъ—4). Преподаваніе ведется по программѣ Св. Синода для церковно-приходскихъ школъ.

*Частныя учебныя заведенія:*

*Мужская 4-хъ классная прогимназія К. К. Михайловскаго.* Съ разрѣшенія Министра Народнаго Просвѣщенія отъ 13 августа 1911 г. за № 26024, открыта въ Сѣдлецѣ 19 сентября того же года 4-хъ классная мужская прогимназія К. К. Михайловскаго, съ правами казенныхъ. Плата за ученіе установлена Министромъ Народнаго Просвѣщенія слѣдующая: въ приготовительномъ классѣ 80 р., I-мъ и II-мъ по 100 р., въ III и IV классахъ по 120 руб. въ годъ съ ученика. Прогимназія открыта на основаніи общихъ штатовъ гимназій и прогимназій. Преподаваніе всѣхъ предметовъ на русскомъ языкѣ. Открылась прогимназія въ составѣ 3-хъ классовъ: приготовительнаго, I-го и II-го при 112 учащихся (въ приготовительномъ 48, въ I-мъ 40 и во II-мъ 24); по вѣроисповѣданіямъ: православныхъ—13, р.-католиковъ—86, лютеранъ—1 и евреевъ—12; по сословіямъ потомственныхъ дворянъ—16, личныхъ дворянъ и дѣтей чиновниковъ—5, почетныхъ гражданъ—2, мѣщанъ—51 и крестьянъ—38.

8-ми классная школа съ курсомъ мужскихъ гимназій *Фаддея Радлинскаго*. Школа открыта 9/22 сентября 1906 г. послѣ торжественнаго богослуженія въ костелѣ и освященія зданія школы мѣстнымъ деканомъ. Открытіе этой школы послѣдовало влѣдствіе бойкота русскихъ учебныхъ заведеній, начавшагося въ здѣшнемъ краѣ въ 1905 г. Школа съ преподавательскимъ польскимъ языкомъ, никакихъ правъ оканчивающимъ курсъ не даетъ. Въ первый годъ существованія школы въ 1906/7 году въ ней было 519 учениковъ, въ 1907/8 г. 479, въ 1908/9—383 и въ 1909/10 г. 355 (р.-катол. 353 и евреевъ 2). Ученихъ въ первые три года было 22, въ 1910 г.—20. Содержится школа главнымъ образомъ на плату за право ученія, а также и на добровольныя пожертвованія. Платы за ученіе поступило: въ 1906/7 г. 31333 р. 59 к., въ 1907/8 г. 31204 р. 31 коп., въ 1908/9 г. 24943 р. 32 к., въ 1909/10 г. 26498 р. 21 к., итого за 4 года поступило 113979 р. 43 к., добровольныхъ пожертвованій за 4 года поступило 25355 р. 73 к., а всего въ приходѣ 139935 р. 16 к. Израсходовано на оборудованіе школы и ея содержаніе впродолженіе четырехъ лѣтъ 141188 р. 56 к., дефицитъ 1253 р. 40 коп. Годовое содержаніе школы до 30000 руб. Плата за право ученія довольно высокая: въ 1-мъ классѣ 60 р., въ каждомъ слѣдующемъ на 10 р. больше, такъ что въ 7-мъ классѣ 120 р., а въ 8-мъ—140 руб. Школа помещается въ домѣ Анджеячика, на углу Огородовой и Флоріанской улицъ. Школа состоитъ въ вѣдѣніи Министерства Народнаго Просвѣщенія.

При школѣ состоитъ „Общество Школьной помощи“, уставъ котораго зарегистрированъ Сѣдлецкимъ Губернскимъ по дѣламъ объ обществахъ и союзахъ Присутствіемъ 30 января 1910 г. за № 40. Главная



дѣятельность этого общества состоитъ въ изысканіи средствъ для внесенія платы за недостаточныхъ учениковъ. Съ начала учебнаго года 1911/12 года при школь



8-ми классная школа съ курсомъ мужскихъ гимназій Вацделъ Радлинскаго.

открыты курсы для подготовленія молодыхъ людей къ экзаменамъ въ правительственныя учебныя заведенія въ объемѣ шести классовъ гимназій.

*7-ми классное женское учебное заведеніе съ курсомъ женскихъ гимназій Констанціи Зембржуской.* Учебное заведеніе основано въ 1900 г., какъ 2-хъ классное, преобразовано затѣмъ въ 4-хъ классное, а въ 1907 г. въ 7-ми классное. Количество учащихся при открытіи училища едва достигавшее 30, къ 1911 г. возросло до 236 (рим.-католическаго вѣроисповѣд. 196, еврейскаго 3 и прочихъ 37). Личный составъ преподавателей и администраціи 24 лица. Преподаваніе ведется на польскомъ языкѣ, за исключеніемъ русскаго языка, исторіи и географіи. Пла-

та за право ученія прогрессивная отъ 36 р. до 120 р. въ годъ въ 7 классѣ Содержится учебное заведеніе главнымъ образомъ на эту плату за право ученія. Бюджетъ до 13000 р. въ годъ. Учебное заведеніе находится въ вѣдѣніи М-ва Нар. Просв., помѣщается въ частномъ домѣ на Огородовой ул. При учебномъ заведеніи учреждено «Общество Друзей Молодежи», уставъ котораго за-



7-ми классное женское учебное заведеніе съ курсомъ женскихъ гимназій Констанціи Зембржуской.

регистрованъ Сѣдлецкимъ Губернскимъ по дѣламъ объ обществахъ и союзахъ Присутствіемъ 20 марта 1910 г. за № 46. Общество состоитъ изъ 50 членовъ, вносящихъ членскихъ взносовъ по 3 р. въ годъ, кромѣ того оно устраиваетъ разныя развлечения съ благотворительною цѣлью. Въ первомъ году своего существованія оно оказало пособій на сумму 591 р. 31 ученицѣ.

*Женское коммерческое училище Ядвиги Барщевской.* Училище находится въ вѣдѣніи М-ва Торговли и Промышленности. Основанное въ 1904 году въ составѣ 2-хъ классовъ, училище преобразовано въ 1906 году въ 7-ми классное, а въ 1911 г. въ 8-ми классное. Въ первый годъ существованія училища, въ немъ было 47 ученицъ, въ 1911 г. 209. (римско-католическаго вѣ-



Женское коммерческое училище Ядвиги Барщевской.

ронсов. 162 и еврейскаго 47). Преподавателей и лицъ администраціи 22. Преподаваніе ведется на польскомъ языкѣ, за исключеніемъ русскаго языка, исторіи и географіи. Плата за право ученія прогрессивная, отъ 30 р. до 125 р. въ годъ. Бюджетъ училища до 22600 руб. въ годъ. (Въ 1910/11 г. прихода было 22624 р. 72 к., расхода 22752 р. 72 к.). При училищѣ открытъ интернатъ на 18 ученицъ. Помѣщается училище въ частномъ домѣ на Огородовой улицѣ. При училищѣ состоитъ «Обще-

ство Друзей Молодежи», уставъ котораго зарегистрированъ Съдлецкимъ Губернскимъ по дѣламъ объ обществѣхъ и союзахъ Присутствіемъ 18 декабря 1909 г. за № 41. Въ обществѣ числится до 125 членовъ, платящихъ членскихъ взносовъ по 3 р. въ годъ. Въ 1910/11 учебномъ году выдано пособій 1762 р. 32 ученицамъ.

*Училище Елены Дыжневской.* Общее 2-хъклассное училище открыто 19 января 1907 года, примѣнительно къ Высочайше утвержденному 18 января 1841 г. Положенію о частныхъ учебныхъ заведеніяхъ. Въ первый учебный годъ въ 3-хъ отдѣленіяхъ училища состояло 140 учащихся (р.-католиковъ—121 и евреевъ—19). Штатъ преподавателей состоитъ изъ двухъ учительницъ и законоучителя. Бюджетъ училища до 1500 р. въ годъ (Въ 1911 г. прихода — 1514 р., расхода — 1014 р.). Въ 1911 учебномъ году состояло мальчиковъ 52 и дѣвочекъ 94, всего 146 (р.-католическаго вѣроисповѣданія —120 и еврейскаго 26). Преподаваніе предметовъ на польскомъ языкѣ.

*Училище Александра Пасяка.* Одноклассное начальное училище открыто 28 января 1911 г. въ наемомъ домѣ на Флоріанской улицѣ на общихъ основаніяхъ, при 63 учащихся, (30 мальчиковъ и 33 дѣвочки), преподаваніе предметовъ на польскомъ языкѣ.

*Училище Ресекки-Рухли Галицкой.* Одноклассное женское еврейское училище открыто 1 декабря 1900 г. на общемъ основаніи для дѣтей еврейскаго исповѣданія. Помѣщается оно въ наемомъ домѣ на Долгой улицѣ. Было открыто при 18 ученицахъ. Въ 1911 учебномъ году въ немъ состояло 36 учащихся.

Изъ этого обзора видно, что въ Сѣдлецѣ 17 учебныхъ заведеній: 9 казенныхъ вѣдомства Министерства Народнаго Просвѣщенія (двѣ гимназїи: мужская и женская, школа ремесленныхъ учениковъ, желѣзно-дорожное училище, 5 одно-классныхъ городскихъ училищъ: 2 мужскихъ, 2 женскихъ и одно общее), церковно-приходская школа вѣдомства Святѣйшаго Синода и 7 частныхъ (прогимназїя К. К. Михайловскаго, 8-ми классная школа Радлинскаго, учебное заведеніе Зембружской, коммерческое училище Барщевской, 2-хъ классное общее училище Дыжевской, училище Пасяка и еврейское женское училище Галицкой). Во всѣхъ этихъ учебныхъ заведеніяхъ обучалось въ 1910/11 учебномъ году 2803 дѣтей: мальчиковъ 1488, дѣвочекъ 1315; православныхъ 707, рим-католиковъ 1724, евреевъ 314 и прочихъ вѣроисповѣданій 58.

Кромѣ этихъ 17 учебныхъ заведеній въ Сѣдлецѣ существуютъ еврейскіе хедеры, которые, на основаніи Высочайшаго Указа 30 августа 1864 г. о начальныхъ училищахъ Царства Польскаго и Положонія о частныхъ учебныхъ заведеніяхъ, подчинены надзору Начальника учебной дирекціи съ 1886 г. Хедеровъ въ Сѣдлецѣ въ 1911 г. состояло 53, въ которыхъ обучалось 716 дѣтей: 659 мальчиковъ и 57 дѣвочекъ.

### Благотворительныя заведенія и Общества.

Въ Сѣдлецѣ находятся благотворительныя заведенія слѣдующія: двѣ больницы, Св. Дѣвы Маріи и еврейская, на 60 кроватей, Маріинскій домъ призрѣнія бѣдныхъ на 30 призрѣваемыхъ, р.-католическій дѣтскій пріютъ на 25 дѣтей; эти четыре заведенія на основаніи закона 19 іюня 1870 года находятся въ вѣдѣніи Губернскаго Совѣта Общественнаго Призрѣнія. Еврейскій пріютъ для призрѣнія калѣкъ и старцевъ, находится въ завѣдованіи членовъ божничнаго дозора.

Общества: Православное приходское Понечительство, содержащее дѣтскій пріютъ въ Вировскомъ женскомъ монастырѣ; мѣстное Управленіе Россійскаго Общества Краснаго Креста; Общество пособія бѣднымъ, содержащее дневной дѣтскій пріютъ.

Общества, открытыя на основаніи закона 4 марта 1906 г.:

Сѣдлецкое благотворительное общество взаимной помощи бѣднымъ торговцамъ и ремесленникамъ, зарегистрировано 30 ноября 1906 г. подъ № 3. Цѣль общества— доставленіе возможности бѣднымъ торговцамъ и ремесленникамъ получать ссуды безъ процентовъ съ уплатою ихъ частями. Раіонъ дѣятельности—г. Сѣдлецъ, а по мѣрѣ развитія распространяется и на другіе города и мѣстности губервіи. Учредители Общества Лейзоръ Мандельбаумъ, Юсель Вишни и Симха Грохъ. Членскій взносъ 10 руб. въ годъ.

Общество взаимной помощи фельдшеровъ, фельдшерницъ и акушеровъ Сѣдлецкой губернии, зарегистрировано 10 декабря 1908 года, подъ № 29. Цѣль общества—поднятіе образованія среди членовъ общества, выдача безпроцентныхъ ссудъ и пособій, оказаніе помощи больнымъ членамъ, пріисканіе службы и занятій нуждающимся членамъ. Раіонъ дѣятельности—Сѣдлецкая губернія. Членскій взносъ 3 руб. въ годъ.

Общество помощи въ несчастныхъ случаяхъ, зарегистрировано первоначально 5 іюля 1910 года; а по измѣненіи устава вторично 7 февраля 1911 года, подъ № 55. Цѣль Общества—оказаніе помощи лицамъ, находящимся въ критическомъ положеніи влѣдствіе постигшаго ихъ какого либо несчастія. Раіонъ дѣятельности гор. Сѣдлецъ и Сѣдлецкій уѣздъ. Членскій взносъ—вступительный—25 р и ежегодно—1 р.

Сѣдлецкое отдѣленіе Общества попеченія о дѣтихъ (гнѣздо), существуетъ по уставу, зарегистрированному Варшавскимъ по дѣламъ объ обществахъ Прісутствіемъ въ 1906 году подъ № 26. Цѣль Общества—предоставить матеріальную и нравственную помощь убогимъ и безпріютнымъ дѣтямъ. Раіонъ дѣятельности—Сѣдлецкая губернія. Членскій взносъ—одновременно 100 р. или ежегодно по 3 руб., для соревнителей—ежегодно по 60 к. Это Общество на основаніи разрѣшенія отъ 29 ноября 1908 г. за № 675 открыло дѣтскій пріютъ-интернатъ въ наемномъ домѣ по Флоріанской ул. Въ пріютѣ въ 1911 году содержалось 16 дѣтей, на содержаніе пріюта въ 1911 году израсходовано 1224 р. 25 к. Въ Обществѣ въ 1911 году состояло 108 членовъ.

И пять благотворительныхъ Обществъ при учебныхъ заведеніяхъ при женской гимназій, церквинколѣ Св.-Леонтіевское братство, школѣ Радлинскаго, учебномъ заведеніи Зембрусской и училищѣ Барцевской.

Такимъ образомъ въ Сѣдлецѣ семь благотворительныхъ заведеній и 12 Обществъ.

*Больница Пресвятой Дѣвы Маріи.* Больница была основана въ концѣ XVIII столѣтія владѣлицей Сѣдлеца кн. Огинской съ этою цѣлью княгиня Александра Огинская пожертвовала деревянный домъ на Старовойской улицѣ, гдѣ была устроена больница, въ которую принимались всѣ бѣдные жители гор. Сѣдлеца и его прихода и тамъ лечились на счетъ помѣщницы; она же содержала при больницѣ и постоянного врача. Затѣмъ домъ этотъ перешелъ во владѣніе Сѣдлецкаго рим-католическаго прихода и въ 1817 году въ немъ была устроена больница уже на 12 штатныхъ кроватей. Въ 1832 г на добровольныя пожертвованія жителей гор. Сѣдлеца и окрестныхъ помѣщиковъ былъ построенъ 2-хъ этажный каменный домъ на той же Старовойской улицѣ на казенномъ плацу съ одноэтажнымъ каменнымъ же флигелемъ. Въ этомъ домѣ была устроена больница, подъ названіемъ „Пресвятой Дѣвы Маріи“, для помѣщенія 20 больныхъ по общимъ болѣзнямъ, въ флигель же стали помѣщать венерическихъ больныхъ. Въ 1866 году, въ видахъ увеличенія доходовъ на содержаніе больницы, построена исключительно на средства больницы каменная баня съ ваннами, сдаваемая въ аренду частнымъ предпринимателямъ. Со временемъ, при значительномъ увеличеніи числа больныхъ, помѣщенія больницы оказывались недостаточными какъ для больныхъ, такъ и для помѣщенія больничной прислуги, а потому возбуждено было ходатайство предъ Министерствомъ Внутреннихъ Дѣлъ объ ассигнованіи пособія отъ казны на постройку во дворѣ больницы новаго 2-хъ этажнаго





Больница Пресвятой Дѣвы Маріи.

каменнаго флигеля для помѣщенія инфекціонныхъ больницъ, родильницъ, операціоннаго зала и квартиры для сестеръ милосердія Ичисленная по смѣтѣ сумма 17313 р. 92 к. Министерствомъ была ассигнована. На эту сумму былъ построенъ 2-хъ этажный каменный флигель и оборудованъ всѣмъ необходимымъ; открытъ 20 сентября 1892 года

Въ 1905 году по постановленію Губернскаго Совѣта Общественнаго Призрѣнія, баня съ ваннами была закрыта для публичнаго пользованія; оставлены только ванны для нуждъ больницы, и зданіе было капитально отремонтировано на средства больницы и прииспособлено подъ заразное отдѣленіе, кухню, прачешню, канцелярію, кабинетъ врача, пріемную, квартиру швейцара, кладовую, бѣльевую, и отдѣльными двѣ комнаты для временнаго помѣщенія буйныхъ умалишенныхъ, впродъ до водворенія ихъ въ спеціальную лечебницу. Этотъ ремонтъ обошелся въ 5428 р. 84 коп.

Въ 1908 г. была устроена вокругъ больницы каменная ограда съ желѣзной рѣшеткой съ фронтальной стороны на городскія средства за сумму 3032 р. 4 к., взамятъ сгнившей деревянной.

Въ 1911 г. также на городскія средства была построена при больницѣ каменная мертвецкая, взамятъ старой ветхой деревянной, за 663 р. 79 к.

Кромѣ того за отсутствіемъ собственныхъ средствъ, возбуждались неоднократно ходатайства объ ассигнованіи пособія изъ казны на ремонтъ больницы; эти ходатайства, по большей части, удовлетворялись. Такъ, въ 1909 году Министерствомъ Внутреннихъ Дѣлъ было отпущено пособіе въ 791 р. 43 к. на ремонтъ кухни и устройство хлѣбопекарни; въ 1910 г. Министерствомъ Внутреннихъ Дѣлъ отпущено было пособіе въ 2065 р. на паружный ремонтъ зданій.

Въ настоящее время больница состоитъ изъ слѣдующихъ помѣщеній: 4-хъ палатъ для общихъ больныхъ; 3-хъ палатъ для хирургическихъ; 2-хъ — для венерическихъ; отдѣленія для инфекціонныхъ больныхъ; 2-хъ комнатъ для родильницъ; 2-хъ комнатъ для умалишенныхъ, 3-хъ отдѣльныхъ номеровъ, платныхъ по 1 р. 50 к. въ сутки; операціоннаго зала; амбулаторіи, аптеки, бактериологической лабораторіи, канцеляріи, кабинета доктора, квартиръ: для смотрителя, экономки, монахинь и прислуги, прачешной, кухни и прочихъ хозяйственныхъ помѣщеній. При больницѣ имѣется небольшая садикъ для больныхъ.

Штатъ больницы съ теченіемъ времени все увеличивался и въ настоящее время опредѣленъ на 40 кроватей, но въ дѣйствительности число больныхъ далеко превышаетъ штатное ихъ количество, доходя иногда до 90 человекъ въ сутки, по числу находящихся въ больницѣ кроватей, а именно: во внутреннемъ отдѣленіи 32, въ хирургическомъ—23, въ венерическомъ—18, въ заразномъ—8, въ родильномъ—4, въ отдѣльныхъ платныхъ комнатахъ—3 и для умалишенныхъ—2.

Въ октябрѣ 1892 г. были приглашены изъ Варшавы двѣ сестры милосердія Общины Св. Елисаветы для веденія хозяйства больницы и ухода за больными. Съ 1 января 1905 г. сестры милосердія были отозваны для военныхъ надобностей во время русско-японской войны и съ этого времени обязанности ихъ исполняютъ монахини Вировскаго женскаго монастыря безвозмездно.

При больницѣ состоятъ три врача, одинъ старшій, фельдшеръ, акушерка, для ухода за больными—монахини Вировскаго женскаго монастыря, а съ 1 ноября 1905 г. учреждена должность смотрителя больницы.

Больница довольно бѣдная; имѣеть на храненіи въ Варшавской Конторѣ Государственнаго Банка неприкосновеннаго капитала въ процентныхъ бумагахъ 10050 руб. и на временномъ храненіи 7700 руб., содержится главнымъ образомъ на плату за леченіе (по 50 коп въ сутки съ лица). По смѣтѣ, утвержденной Губернскимъ Совѣтомъ Общественнаго Призрѣнія на трехлѣтіе 1910 — 11 — 12 г.г., ичислено: прихода 13051 р., 32 к.<sup>\*)</sup> проценты отъ капитала 726 р. 12 к., пособие отъ города 1500 р.<sup>\*)</sup>, возвратъ лечебныхъ издержекъ 10668 р. 45 к и проч 156 р. 75 к; столько же расхода: жалованье служащимъ 3692 р.<sup>\*\*</sup>), продовольствіе и лекарства 6565 р. 73 к., отопленіе, освѣщеніе и стирка бѣлья 1181 р. 86 к. мелкій ремонтъ зданій, содержаніе ихъ въ порядкѣ и чистотѣ, обновленіе больничнаго инвентаря и пр. 1611 р. 73 к.

Содержаніе одного больного въ сутки обошлось: въ 1901 г. въ 52 к, 1902 г. — 52 к., 1903 г. — 70 к., 1904 г. — 58 к., 1905 г. — 65 к., 1906 г. — 65 к.,

\*) На основаніи постановленія 6. Совета Управленія Царства Польскаго 7 (19) ноября 1852 г. за № 8861 и распоряженія 6. Правительственной Комисіи Внутреннихъ Дѣлъ 23 октября (4 ноября) 1865 г. за № 14303, города обяваны были ежегодно отчислять 15% отъ остатковъ по городскимъ росписаньямъ и экстраординарной суммѣ. Эти отчисления стали поступать отъ гор. Сдѣлана въ пользу Мариинской больницы съ 1865 г.: въ началѣ составляли сумму до 1000 руб. и больше (въ 1865 г. 1078 р. 68 к.), съ 1874 г. же сумма этихъ отчислений стала быстро понижаться, дойдя до 150 р. въ годъ. Тогда по ходатайству больнымъ эти отчисления, по совѣщательному протоколу Магистрата 27 мая 1885 г. были замѣнены на ежегодное определенное пособие отъ города въ размѣрѣ 500 р. въ годъ, на что послѣдовало разрѣшеніе Министерства Внутреннихъ Дѣлъ 9 июня 1886 г. за № 5446, и съ 1 января 1887 г. больница стала ежегодно получать отъ города по 500 р.; пособие это съ 1 января 1895 г. увеличено до 1000 руб., съ разрѣшенія Министерства Внутреннихъ Дѣлъ отъ 5 ноября 1894 г. № 12017, а съ 1 января 1910 г. до 1500 р. съ разрѣшенія Варшавскаго Генералъ-Губернатора.

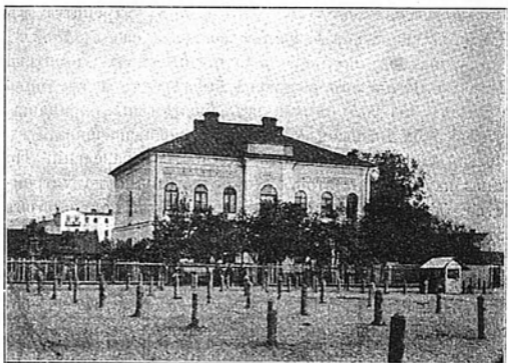
\*\*\*) Жалованье служащимъ: штатному врачу—600 р., сверхштатному врачу—400 р., смотрителю—600 р., фельдшеру—240 р., ему же столовыхъ и квартирныхъ—160 р., аптекарскому помощнику—300 р. экономкѣ—180 р., жалованье 15 служителямъ и прислугѣ отъ 48 р. до 72 р. каждому—972 р., на канцелярскіе расходы—240 р. итого 3692 руб.

1907 г. — 67 к., 1908 г. — 62 к., 1909 г. — 63 к. и въ 1910 г. — въ 54 к.

Больница находится въ заведованіи Попечителя, Члена Губернскаго Совѣта Общественнаго Призрѣнія, на каковой должности съ 4 ноября 1904 г. состоитъ маіоратный владѣлецъ им. Старанесъ Николай Михайловичъ Пуцинъ.

*Еврейская больница.* Мысль объ устройствѣ въ Сѣдлецѣ еврейской больницы возникла еще въ 1869 г., когда по постановленію б. Учредительнаго Комитета Царства Польскаго выдѣлена была на этотъ предметъ сумма 11551 руб. 63 коп. изъ общаго фонда, хранящагося въ б. Польскомъ Банкѣ и предназначеннаго въ пользу еврейскихъ благотворительныхъ заведеній. Но такъ какъ суммы этой было недостаточно на устройство больницы въ гор. Сѣдлецѣ, то и вопросъ объ этомъ былъ отложенъ до 1881 г., когда означенная сумма, влѣдствіе приращенія процентами, увеличилась до 18247 руб. 66 коп. Этой суммы было достаточно на постройку зданія, но не было средствъ для оборудованія больницы и для обезпеченія ея содержаніемъ. Въ виду этого, еврейское населеніе гор. Сѣдца изъявило желаніе вносить ежегодно соотвѣтственную складку на содержаніе больницы. Такимъ образомъ въ 1881 г. представилась уже возможность составить проектъ на постройку больницы, каковой и былъ представленъ въ установленномъ порядкѣ въ Министерство Внутреннихъ Дѣлъ на утвержденіе, но Министерство нашло необходимымъ сдѣлать нѣкоторыя измѣненія въ проектѣ, почему таковой и былъ возвращенъ въ 1884 г. для исправленія. Хранящійся въ Варшавской Конторѣ Государ-

етвеннаго Банка капиталъ еще увеличился паросими за это время процентами и явилось новое предположеніе объ устройствѣ больницы соотвѣтственно имѣющимся средствамъ; былъ составленъ въ 1888 г. новый проектъ, который и утвержденъ Министерствомъ въ 1889 г. Смета на постройку больницы была составлена на сумму 21871 руб. 43 коп. Подрядъ по постройкѣ больничнаго зданія принялъ домовладѣлецъ гор. Съдлеца Юсефъ Заюнцъ за 16798 руб.



Еврейская больница.

Въ 1890/91 г.г. 2-хъ этажное каменное зданіе больницы съ необходимыми хозяйственными постройками было выстроено, принято отъ подрядчика, и 31 декабря 1891 г. больница была открыта.

Земельный участокъ, принадлежащій еврейскому обществу, на которомъ построена больница, расположенъ на углу Пенной ул и базарной площади,

настолько обширенъ (2132 кв. саж.), что на немъ оказалось возможнымъ разбить довольно большой садъ. Кроме того, къ зданію больницы примыкаетъ большое пространство, занятое старымъ еврейскимъ кладбищемъ, закрытымъ въ 1825 г., которое, по еврейскимъ религиознымъ требованіямъ, никогда не можетъ быть застраиваемо.

Въ 1906 г. былъ произведенъ капитальный ремонтъ больницы съ устройствомъ водопровода и артезианскаго колодца, обошедшійся въ 4391 р. 20 к. Въ 1908/9 г.г. при больницѣ устроена канализація по системѣ Шамбо, и вмѣсто открытой канавы на больничной территоріи былъ устроенъ каналъ изъ бетонныхъ трубъ заимобразно на городскія средства. Работы обошлись въ 1241 р. 78 к., каковую сумму больница должна выплатить городской кассѣ въ 12-ти лѣтній срокъ съ процентами (по  $\frac{4}{100}$  на 100).

Понечитель больницы, озабочиваясь изысканіемъ средствъ на содержаніе больницы, въ виду того, что плата за леченіе поступала крайне не аккуратно, къ тому же больничнымъ леченіемъ пользуется бѣднѣйшій классъ населенія, который не въ состояніи уплачивать лечебныя издержки, возбудилъ ходатайство о постройкѣ на больничной территоріи, примыкающей къ базарной площади, торговыхъ лавокъ; ходатайство Губернскимъ Совѣтомъ было удовлетворено. Подрядчикомъ Кельманомъ Вишней было построено каменное одно-этажное зданіе подъ желѣзной крышей подъ помещеніе 15 лавокъ. Постройка лавокъ обошлась въ 7853 р. 75 к. По протоколу Строительнаго Комитета отъ 10 августа 1906 г., лавки были приняты отъ подрядчика и сданы въ аренду отъ 56 р. до 66 р. годичной платы за каждую лавку, а угловая за 86 р. Такимъ образомъ

больница стала получать дохода съ лавокъ до 1000 р. На постройку этихъ лавокъ была взята ссуда изъ капиталовъ Бѣльской больницы съ уплатой 6<sup>0</sup>/<sub>0</sub>.

Больница состоитъ изъ слѣдующихъ помѣщеній: двухъ палатъ для общихъ больныхъ, двухъ палатъ для инфекціонныхъ, палаты для родильницъ, устроенной въ 1905 г., операціонной комнаты, амбулаторіи, канцелярии, кухни, прачешной и прочихъ хозяйственныхъ помѣщеній.

Первоначально больница была открыта на 10 кроватей, но ввиду увеличившейся потребности, число кроватей въ 1908 г. увеличено вдвое, т. е. до 20-ти, хотя въ дѣйствительности въ больницу бываетъ больныхъ гораздо больше, въ особенности въ зимнее время.

Штатъ больницы состоитъ изъ врача (онъ же смотритель) шисьмоводителя, фельдшера, акушерки, двухъ сидѣльцевъ, кухарки, прачки и двухъ сторожей.

Содержится больница на пособіе въ 2100 р. отъ мѣстнаго еврейскаго общества, собираемыхъ по раскладкамъ, пособія въ 750 р. въ годъ отъ города (съ 1 января 1909 г.) процентовъ отъ капитала въ 3500 р., оставшагося отъ постройки больницы, дохода съ лавокъ въ 1000 р. и отъ взысканія платы за леченіе.

Бюджетъ больницы, при ея открытіи едва достигавшій 2800 р., чрезъ 20 лѣтъ существованія больницы увеличился вдвое, и по смѣтѣ, утвержденной Губернскимъ Совѣтомъ Общественнаго Призрѣнія на трехлѣтіе 1911—12—13 г.г. исчислено прихода 5720 р.: съ лавокъ 1024 р. 68 к., пособій отъ города и еврейскаго общества 2850 р., <sup>0</sup>/<sub>0</sub> съ капитала 190 р. 20 к., возвратъ лечебныхъ издержекъ 1460 р. 20 к. и случайные



194 р. 92 к.; столько же расхода: жалованье служащимъ 1796 р.,\*) продовольствіе и лекарства 1925 р., содержаніе зданій, отопленіе, освѣщеніе 1362 р. 60 к., погашеніе ссуды и проч. 636 р. 40 к.

Капиталовъ больницы имѣеть на 1 января 1911 г. 3500 р (на ипотеку 2600 р. и 900 р. процентными бумагами въ Варшавской конторѣ Государственнаго Банка).

Содержаніе каждаго больного вмѣстѣ съ лекарствами обходится въ сутки до 80 к., плата же за леченіе при открытіи больницы установлена была по 30 к. въ сутки съ лица, въ 1905 г по постановленію Губернскаго Совѣта увеличена до 50 к.

Больница находится въ завѣдованіи Попечителя, члена Губернскаго Совѣта

Попечителями больницы были: Яковъ Слушный съ 31 декабря 1891 г. по 27 ноября 1897 г., Абрамъ Каминскій—съ 27 ноября 1897 г. по 13 октября 1903 г. и Нухимъ Вайнтраубъ—состоитъ Попечителемъ съ 30 декабря 1903 г.

*Маріинскій домъ призрѣнія бѣдныхъ.* Б. владѣлицей г. Сѣдлеца кн. Огинской былъ построенъ въ 1793 г. на Старовойской ул. деревянный домъ для призрѣнія калѣкъ и старцевъ. Современемъ домъ пришелъ въ ветхость, и явилась необходимость построить новый, вполне соответствующій нуждамъ этого благотворительнаго заведенія. Еще въ 1851 г. житель г. Сѣдлеца Август-

---

\*) жалованье—врачу 400 р., швеймоводителю 180 р., фельдшеру 220 р. (ему же квартирныхъ 160 р. и за завѣдываніе аптекой 100 р.), акушеркѣ 180 р., двумъ сидѣльницамъ 144 р. (по 72 р. каждому), двумъ сторожамъ 216 р. (по 108 р. каждому), кухаркѣ и прачкѣ 96 р. (по 48 р. каждой), и пособія служащимъ 100 р., а всего 1796 руб.

тинъ-Іоакимъ Пржишховскій по духовному завѣщанію отъ 1/13 мая 1851 г., утвержденному б. Совѣтомъ Управленія Царства Польскаго 21 августа (2 сентября) 1856 года, принадлежащіе ему два деревянные дома съ обширнымъ садомъ (2 мор. 137 прент.) на Проспектовой ул. завѣщать въ пользу дома калѣкъ и старцевъ. Имущество это по духовному завѣщанію оставалось въ пожизненномъ владѣніи племянницы жертвователя, Германики Крашковской, и только послѣ ея смерти поступило въ пользу дома призрѣнія старцевъ. При возбужденіи вопроса о постройкѣ новаго дома, Губернскій Совѣтъ вошелъ въ соглашеніе съ Германикой Крашковской, проживавшей въ Гродненской губ., о передачѣ завѣщаннаго имущества теперь же, на что послѣдняя согласилась, и по нотаріальному акту отъ 23 іюня (5 іюля) 1879 г., имущество это было укрѣплено за домомъ старцевъ, а Крашковской выдано обязательство выплачивать пожизненную пенсію по 350 р. въ годъ. Средства на постройку дома также оказались, такъ какъ съ 1866 г. Правительствомъ ежегодно отпускалось въ распоряженіе б. Почетительнаго Совѣта, а затѣмъ Губернскаго Совѣта общественнаго призрѣнія, на постройку новаго дома для сего заведенія отъ 400 р. до 500 р., и къ 1879 г. изъ этихъ пособій и сбереженій образовался капиталъ въ 11060 р. 35 к. Проектъ былъ составленъ, утвержденъ, смѣта въ суммѣ 9703 р. 32 к., и въ 1880/81 г.г. на Проспектовой ул. на пожертвованной Пржишховскимъ усадьбѣ былъ построенъ 2-хъ этажный каменный домъ подрядчикомъ С. Гринбергомъ, привить по протоколу Строительнаго комитета 1 іюля 1881 г. Постройка дома обоилась въ 9600 р. 33 коп. 4 января 1882 г. освящено было мѣстнымъ деканомъ кс. Домбровскимъ помещеніе для призрѣнія старцевъ, которые и были переведены въ нижній этажъ новаго дома въ числѣ 6 мужчинъ и 18