

Казначейство и квартира казначея; 3) зданіе на Варшавской ул., пріобрѣтенное въ казну въ 1861 г. отъ помѣщика Косинскаго за 11500 р., въ этомъ зданіи помѣщаются остальные отдѣленія Губернскаго Правленія и русская публичная бібліотека; 4) зданіе Почтово-телеграфной Конторы и 5) зданія „Соляного городка“ на Варшавской ул., заняты Управленіемъ уѣзднаго воинскаго Начальника.

О времени постройки б. зданій кн. Огинской точныхъ данныхъ не имѣется; изъ документа по ремонту старой Ратуши видно, что кн. Александра Огинская послѣ пожара отстроила свой дворець въ 1784 г.; изъ историческаго очерка Сѣдлеца видно, что въ зданіи на Палацовой ул. кн. Огинская принимала своихъ гостей, которые у нея подолгу гостили. Когда Сѣдлецъ, по договору 4 іюля 1804 г., былъ пріобрѣтенъ отъ кн. Чарторыйскаго Австрійскимъ Правительствомъ, а затѣмъ, по присоединеніи Герцогства Варшавскаго по Парижскому трактату, перешелъ во владѣніе Россіи, то эти зданія также перешли въ казенное управленіе и находились въ вѣдѣніи Инженернаго Вѣдомства. Въ 1831 г. во время польскаго возстанія въ этихъ зданіяхъ была главная квартира главнокомандующаго фельдмаршала графа Дибича и пребывалъ Великій Князь Константинъ Павловичъ. Съ 1832 г. въ этихъ зданіяхъ былъ помѣщенъ военный госпиталь, и въ зданіи на Палацовой ул. въ 1837 г. была устроена военная церковь, освященная во имя Св. Спиридонія Триміуунтскаго Чудотворца, существовавшая до 1869 г. времени постройки Собора.

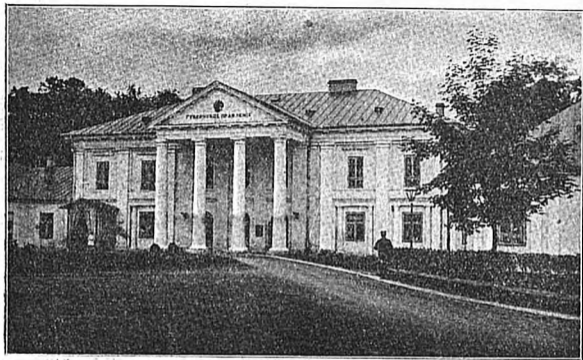
При образованіи Сѣдлецкой губ. въ 1867 г. первое зданіе было приспособлено подъ квартиру Губернатора, Губернское Правленіе, канцелярію Губернатора и Гу-

бернекую Типографію, а чрезъ два года въ 1869 г. при открытіи Казенной Палаты было приспособлено и второе зданіе подъ Казенную Палату, Губернское Казначейство и квартиру казначея. Военный госпиталь былъ выведенъ въ частные дома, а въ 1910 г. былъ закрытъ.

Зданія эти, построенныя болѣе ста лѣтъ тому назадъ, пришли въ ветхое состояніе, не достаточно удобны, сыры и нуждаются въ постоянномъ ремонтѣ.

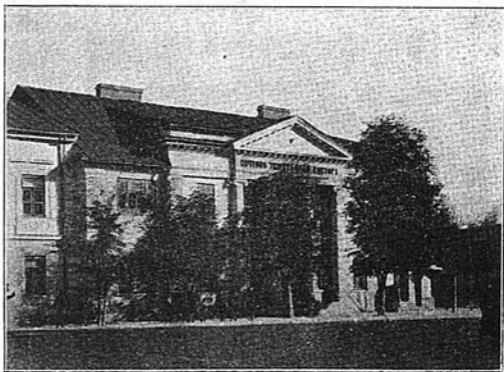
Къ зданію б. дворца кн. Огинской примыкаетъ обширный паркъ, Александрійскій, поступившій, какъ и всѣ бывшія владѣнія кн. Огинской, въ казну. Паркъ этотъ по протоколу 18 (30) мая 1849 г. переданъ городу, за исключеніемъ небольшой части, оставленной при дворцѣ для прогулокъ больныхъ. Въ юго-восточной части парка былъ довольно большой огородъ, на мѣстѣ котораго Губернаторомъ А. Н. Волжскимъ разведенъ въ 1904/5 г. г. фруктовый садъ.

Бывшій дворецъ кн. Огинской 2-хъ этажное каменное зданіе съ колоннами подъ желѣзной крышей съ боковыми одноэтажными флигелями, службами и дворомъ, занимаетъ площадь въ 2005 кв. саж. (подъ дворомъ 1359 кв. саж. и подъ постройками 646 кв. саж.) оцѣнено въ 78500 руб. Второе зданіе (Казенная Палата) 2-хъ этажное каменное съ двумя одноэтажными флигелями и службами занимаетъ площадь въ 762 $\frac{1}{2}$ кв. саж. (подъ постройками 306 $\frac{1}{2}$ кв. саж. и дворомъ 456 кв. саж.), оцѣнено въ 51813 руб. Зданіе, купленное въ 1861 г., также 2-хъ этажное, каменное, крытое желѣ-



Губернское Правленіе.

зомъ, съ одноэтажнымъ флигелемъ и сараемъ, занимаетъ площадь въ 418 кв. саж. (подъ постройками 154 $\frac{1}{2}$ кв. саж. и дворомъ 263 $\frac{1}{2}$ кв. саж.) оцѣнено въ 22300 руб.



Почтово-телеграфная контора.

Старая городская Ратуша.

Одной изъ самыхъ древнихъ построекъ въ Сѣдлецѣ является Старая городская Ратуша, глыбущая среди жителей подъ названіемъ „Яцекъ“. Время постройки Ратуши неизвѣстно. Въ актѣ привиллегій, данныхъ Сѣдлецу княземъ Чарторыйскимъ въ 1693 г. о ней упоминается, какъ мѣсть, въ которомъ должно помѣщаться городское Управленіе (Магистратъ).

Первые 2 этажа Ратуши—каменные, а верхній и башня—деревянные; зданіе увѣнчано бронзовой фигурой Атласа, несущаго позолоченный земной шаръ. (Не



Старая Ратуша.

эта ли фигура Атласа послужила названіемъ Ратуши „Яцекомъ“). Во время разборки деревянной части Ратуши въ 1875 г. въ шарѣ былъ найденъ документъ, писанный на пергаментѣ по латыни (помѣщенный ниже). Изъ этого документа видно, что послѣ пожара въ 1784 г. Ратуша была отстроена княгиней Александрой Огинской и придворный математикъ (инженеръ) Адамъ Кукель устроилъ на башнѣ громоотводъ. Черезъ четыре года въ 1789 г. опять послѣ пожара, Ратуша снова была отстроена Юсифомъ Зенковичемъ на средства той же княгини Огинской. По отстройкѣ Ратуши, княгиня Огинская, по акту 1 апрѣля 1787 г. нижній этажъ ея, въ которомъ помѣщалось 28 лавокъ, въ видахъ развитія торговли, продала евреймъ на вѣчныя времена съ освобожденіемъ ихъ отъ всякихъ вотчинныхъ повинностей. Каждая лавка была продана за сумму отъ 300 до 2500 польскихъ злотыхъ *).

Въ 1818 г. на башнѣ Ратуши были устроены часы. До 1862 г. въ Ратушѣ помѣщался Магистратъ, а городская касса въ соединенъ городскомъ домѣ (нынѣ Русское Собраніе). Такое размѣщеніе городского управленія въ двухъ зданіяхъ было неудобно, и въ 1862 г. Магистратъ съ кассою были переведены въ домъ на Варшавской улицѣ, гдѣ помѣщается и нынѣ (рис. на стр. 14). По выходѣ Магистрата, въ Ратушѣ временно помѣщалась церковь 5 Гренадерскаго Кіевского полка; по выходѣ полка изъ Сѣдльца Ратуша пустовала нѣсколько

*) Въ настоящее время (1912 г.) эти лавки принадлежатъ слѣдующимъ лицамъ: № 1—Густаву Штрумфу, № 2, 3 и 7—наслѣдникамъ Моника Мицца, № 4, 5 и 6—Юсифу Лещинскому, № 8—Срулю Сегалу, № 9—Мошкѣ Готдынеру, № 10—Срулю Ауфману, № 11, 22 и 23—Боруху Напировичу, № 12 и 13—Мошкѣ Абенбергу, № 14—Эли Гольдбергу, № 15 и 19—Менашѣ Кави, № 16—наслѣдникамъ Срули Слушного; № 17—Ройзѣ Розенблитъ, № 18—Фишелю Тыкоцинскому, № 20—Сурѣ Розентъ, № 24—Нухиму Вайнтраубу, № 25 и 26—Брухъ Вульфъ, № 27—Цику Менделю Боренштейну, № 28—Докъ Розенбаумъ и № 21—Цделю Сомятыцкому; по оценочной вѣдомости всѣ лавки оценены на сумму 7220 руб.

лѣтъ и пришла въ такое ветхое состояніе, что верхній деревянный этажъ ея и башня, угрожавшіе паденіемъ, были разобраны въ 1875 году.

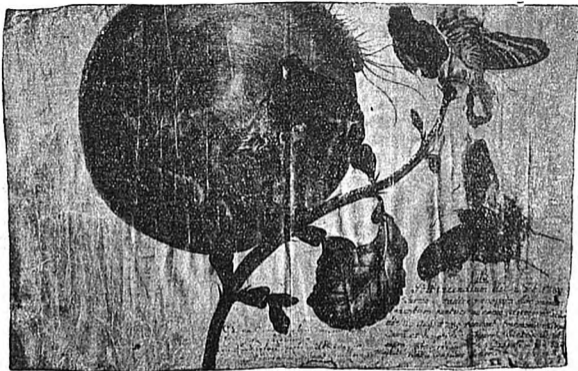
Еще въ 1873 г. по совѣщательному протоколу 28 Марта 1873 г. Магистратъ возбудилъ ходатайство объ отстройкѣ Ратуши по прежнему образцу. Смѣта была составлена на реставрацію Ратуши и покупку новыхъ часовъ на сумму 6499 р. 69 $\frac{1}{2}$ коп. Ходатайство это, пройдя все инстанціи, было удовлетворено, и Ратуша была возстановлена въ прежнее видѣ въ 1877 г., о чемъ также былъ составленъ актъ, написанный на пергаментѣ по русски *) (помѣщенный ниже). Часы для Ратуши были приобрѣтены отъ Варшавской фирмы Леонольда Бабчинскаго за 1500 руб; старые были проданы.

Въ отремонтированной Ратушѣ съ 1 декабря 1877 г. была размѣщена городская пожарная стража, только что учрежденная по уставу 29 іюля 1877 г. Во время пожара 28 сентября 1888 г. деревянная часть Ратуши, вмѣстѣ съ башней вновь была уничтожена огнемъ. Для пожарной стражи, Управленія Полиціи-мейстера и полицейскаго ареста было построено Магистратомъ на городскомъ участкѣ земли на Пенкной улицѣ въ 1892 г. новое 2-хъэтажное каменное зданіе съ пожарной каланчей, на которой были помѣщены часы съ Ратуши. (Рис. на стр. 34). Пожарная стража временно была помѣщена въ наемномъ домѣ. И только въ 1895 г., т. е. спустя 7 лѣтъ послѣ пожара, Магистратъ возбудилъ вопросъ о новой реставраціи Ратуши, при чемъ жители гор. Сѣдлеца, въ виду историческаго значенія этого зданія, обѣщана была денежная помощь въ 2000 р. Мп-

*) Эти документы хранятся въ настоящее время въ неогорасномъ шкафу городской кассы.

Imperante
Stanislao Augusto

Историческое описание Александровской губернии, составленное
Иваном Ивановичем Шубиным, в 1812 году. В двух частях. Часть первая
содержит описание губернии, ее географическое положение, климат, почвы,
животных, растений, полезных ископаемых, промышленности, торговли,
народонаселения, управления, и прочее. Часть вторая содержит описание
уездов губернии, их географическое положение, климат, почвы,
животных, растений, полезных ископаемых, промышленности, торговли,
народонаселения, управления, и прочее. В конце каждой части
приведены таблицы, содержащие статистические данные о губернии
и уездах. В конце книги находится указатель.



Документ № 1 обратная сторона.

истерство Внутренних Дѣлъ разрѣшило отреставрировать Ратушу на городскія средства 13 августа 1896 г. за № 7936, но денежную помощь отъ жителей отклонило, такъ какъ городъ имѣлъ свои средства, кромѣ того за сгорѣвшія части зданія Магистратъ получилъ страхового вознагражденія 6410 р. 66 к. Отстройка Ратуши была произведена подрядчикомъ Юскомъ Заюнцемъ въ 1898 г. за 8390 руб. также по прежнему образцу (актъ на пергаментѣ на сей разъ не написанъ). Отремонтированное зданіе Ратуши съ 1 января 1899 г. было сдано, съ разрѣшенія властей, Губернскому Правленію подъ архивъ за годичную арендную плату по 350 руб. Этотъ архивъ помѣщается въ старой Ратушѣ и понынѣ.

Документы о ремонтѣ старой Ратуши.

№ 1.

Лицевая сторона.

(По латини).

IMPERANTO STANISLAO AUGUSTO.

Illustrissima ac Excelentissima Alexandra Michaelis Czartoryski Principis Jagiellonici Magni Ducatus Lituaniae Cancellarij filia, Michaelis Knaz Oginski Supremi Ducis Exercituum M. D. L. Uxor; Haeres Siedlec, Suchozebro, Chodowo, Strzala, Wola, Zabokliki, Golice, Wolynce, Vicinorumque ac attinentium ad praedicta praedia Pagorum Domina, ut decori proprio, subditorum commodo provideret, Oppidum hoc paenitus fere jam aboletum in meliorem reduxit formam; Restaurata imprimis Domo Dei magnifice Magnificum de radice extruxit Palatium; Oppidum ipsum tum domibus ampliavit, tum pluribus e regionibus accitis variarum artium incolis auxit, tum Nundinis saepe per annum invectis ditavit. Omnibus jam Bonis

praestitis, ut et timorem malorum averteret, Conductorem hunc, quo caecum fulmen salleretur, in summo curiae apice erigi jussit, quem ex mandato Ejus Perillustris Reverendus Adamus Kukiel Mathematicus Regius Anno Nostrae Salutis MDCCLXXXIV Die 4 Mensis Septembris posuit, hocque Documentum una cum Moneta Imperantis in futuram rei memoriam Posteris reliquit.

(По польски).

Ci się wypisują, którzy byli przytomni w czasie zaciągania tego konduktora: J. O. Xżna z Xiążąt Czartoryskich Lubomirska Marszałkowa W. Koronna. J. W. Szymanowska Regentowa Koron. Święcicka Regentowa. Jasińscy Woyscy. Rudzińscy Woiewodzie. Karasiowie Szambelaństwo J. K. Mości Włódkowie. Szambel. J. K. Mości Stępkowska kasztelanka Kiiowska. Gluchowska Star. Lemnicki Starosta. Ignacy Szymanowski Regentowiez Józef Kurdwanowski Kuchmistrzowie Koronny. X. Katenbring.

Gdy z szumem piorun przybieży
Tu złamie siły burzliwe
Wszelako bać się należy
Bo mocne Niebo gniewliwe.

F. Karpiński

Z natury skutków co jest podano
Tego się trzymać mocno potrzeba
Wszakże nam tylko strzedz się kazano
A strzegących się strzegą y Nieba.

Ad. Kukiel.

Scriptis Joannes Sowinski m. p. p.

Обратная сторона.

(По латыни).

Post incendium die 2 Feb. 1789 Turris e radice renovata, hoc monumentum quatuor ab aimes posteris relictum, die 20 Aug. 1789 renovat et memoriae reliquit Curâ et sumptibus Ejusdem Illi: et Excell: ut supra.

Praesentibus mset Dzbanski Luceam: Regis Majest: Küttel Consilar Antico.

(По польски).

Gdy na ówezas w tym mieyscu fabrykã rządzielẽ Ten konduktor z rozkazu starszych wystawilem

Józef Zienkowiez.

(Переводъ)

ВЪ ЦАРСТВОВАНИЕ СТАНИСЛАВА АВГУСТА.

Святельная и Превосходительная Александра, дочь Михаила Чарторыйскаго, князя изъ Ягеллоновъ и Канцлера Великаго Княжества Литовскаго, жена князя Михаила Огинскаго, воеводы Великаго Княжества Литовскаго, Наслѣдница Съднца, Сухожебрь, Ходова, Стржалы, Воли, Жабокликъ, Голницъ, Волинецъ и сосѣднихъ (съ ними номѣстїи) и владѣлица примыкающихъ къ указаннымъ номѣстямъ округовъ, заботясь о собственной славѣ и благѣ своихъ подданныхъ, сеѣ почти совершенно уничтоженный городъ привела въ лучшїи видъ, возстановивъ прежде всего Божїи Домъ въ благолѣпномъ видѣ, отстроила, начиная съ фундамента, великолѣпный дворецъ; самый городъ увеличила какъ постройкой домовъ, такъ и умножила населенїе его, призвавъ изъ многихъ странъ разныхъ мастеровъ, а также и обогатила его, установивъ ярмарки въ теченїе года. Затѣмъ, оказавъ всѣ эти благодѣянїя и желая обезопасить отъ

такихъ золь, съ цѣлью уничтожить слѣпую молнію (безъ разбора поражающую) на самомъ верху куріи (ратуши) велѣла устроить этотъ громоотводъ, который по порученію Ея Сіятельства Адамъ Кукель, придворный математикъ въ 1784 году нашего Спасенія въ 4-й день мѣсяца сентября устроилъ, а этотъ документъ вмѣстѣ съ монетою царствующаго Государя оставилъ на память объ этомъ для потомковъ.

Росписываются тѣ, которые приуствовали при устройствѣ громоотвода: Ея Свѣтлость кн. Любомірская, урожденная княжна Чарторыйская, супруга Короннаго Маршала. Ея Превосходительство Шимановская, супруга Короннаго Регента. Свенцицкая супруга Регента. Ясинскіе Войскіе (супруги). Рудзинскіе, сыновья Воеводы. Карасен (супруги) Камергер. Е. К. Вел. Влодки (супруги). Камергер. Е. К. Вел. Степиковская дочь Кіевскаго Канцеляна. Глуховская, супруга старосты. Лемницкій староста. Игнатій Шимановскій сынъ Регента Іосифъ Курдваповскій сынъ Короннаго Кухмейстера К Катенбригъ.

Когда шумно грянетъ громъ
Здѣсь сломаеть силу бурную
Однако опасаться нужно
Ибо небо въ гнѣвѣ могуче.

Ф. Карпинскій.

Что природа намъ даетъ
Того держаться надо крѣпко
Но намъ велѣно только беречься
А береженаго и Небо бережеть.

Адамъ Кукель.

Писалъ Іоаннъ Совинскій (собственноручно).

Послѣ пожара во 2-й день февраля 1789 года башня отъ основанія возобновлена; этотъ памятникъ спусти четыре года 20 августа 1789 года возобновляется и для памяти (потомковъ) оставляется заботой и на средства той же Сіятельной и Превосходительной, какъ и прежде.

Руководя въ то время постройкой этотъ громоотводъ по распоряженію старшихъ устроилъ.

Иосифъ Зенковичъ.

№ 2.

Деревянная часть этой башни возстановлена согласно съ первоначальнымъ планомъ въ лѣто отъ Рождества Христова 1877, а царствованія ГОСУДАРЯ ИМПЕРАТОРА ВСЕРОССИЙСКАГО АЛЕКСАНДРА II-го въ лѣто 22, при Варшавскомъ Генераль-Губернаторѣ, Генераль-Адъютантѣ, графѣ Павлѣ Евстафьевичѣ Коцебу и при исправляющемъ должность Съдлецкаго Губернатора, Полковникъ генеральнаго штаба Дмитріѣ Федоровичѣ Москвишѣ. Работы эти произведены на городскія средства, по смѣтѣ, утвержденной на 6499 руб. 69¹/₂ коп., подъ руководствомъ губернскаго архитектора Франца Ивановича Модржевскаго и подъ наблюденіемъ членовъ городскаго магистрата: президента Александра Степановича Домбровскаго, ратмана-кассира Якова Вротновскаго и ратмана-секретаря Эдуарда Фридмана. Работы производилъ подрядчикъ Иванъ Бадурчикъ. Гор. Съдлецъ, 25 мая 1877 года. Подлинное подписали:

И. д. Съдлецкаго Губернатора Генеральнаго Штаба Полковникъ Д. Москвишъ.

Сѣдлецкій Вице-Губернаторъ Александръ Петровъ.
Правитель Канцелярїи Сѣдлецкаго Губернатора
Иванъ Москвинъ.

Губернскій Архитекторъ Модржевскій.
Президентъ города Сѣдльца А. Домбровскій.
Ратманъ-Кассиръ Яковъ Вротновскій.
Ратманъ-Секретарь Эдуардъ Фридманъ.
Иванъ Бадурчикъ.

Контролеръ Сѣдлецкой городской кассы Адамъ
Роли.

Тюремный замокъ.

Тюрьма въ Сѣдлецѣ была построена въ 1841/3 г.г. По постановленію б. Совѣта Управленія Царства Польскаго отъ 1 (13) августа 1840 г. за № 32167, былъ отпущенъ кредитъ на постройку тюремъ въ Царствѣ Польскомъ 1,200,000 польскихъ злотыхъ (180,000 руб.). На счетъ этого кредита на окраинѣ города при Варшавско-Брестскомъ шоссе на казенномъ участкѣ земли были построены: главный корпусъ тюрьмы — 4-хъ этажное каменное зданіе съ 4-мя башнями по угламъ, 2-хъ этажное каменное зданіе для Суда Исправительной Полиціи, соединенное съ главнымъ зданіемъ каменнымъ крытымъ корридоромъ въ видѣ арки, и необходимыя хозяйственныя строенія. Всѣ постройки были обнесены каменной стѣной въ двѣ сажени высоты и въ аршинъ толщиною. Постройка этихъ тюремныхъ зданій обошлась въ 65,105 руб. 20 коп. Открытіе тюрьмы послѣдовало 3 (15) іюня 1844 г.

До этого времени въ Сѣдлецѣ не было тюрьмы, и всѣ арестанты Сѣдлецкаго судебного округа содержались въ Луковской слѣдственно-исправительной тюрьмѣ, состоявшей при Луковскомъ Судѣ Исправительной Полиціи. Тюрьма эта помѣщалась въ зданіяхъ монастыря отцевъ Бернардиновъ за арендную плату отъ 240 р. до 285 руб. въ годъ. Съ постройкою новыхъ зданій, этотъ Судъ со своею тюрьмою былъ переведенъ въ гор. Сѣдлецъ.

Зданіе тюрьмы было построено по американской системѣ съ 117-ю одиночными камерами. Во 2-мъ этажѣ устроены были фабричный залъ. На лицевой сторонѣ зданія Суда Исправительной Полиціи помѣщено скульптурное изображеніе эмблемы „Справедливость“: три богини на вѣсахъ взвѣшиваютъ хорошія и дурныя дѣла людей.

На первыхъ же порахъ оказалось много недостатковъ въ новой тюрьмѣ: не было тротуаровъ, дворъ не былъ вымощенъ, благодаря чему во время проливныхъ дождей на дворѣ образовывались лужи, и вода даже доходила до входныхъ дверей тюрьмы, что въ свою очередь вело къ загрязненію зданія и появленію сырости; не было отдѣльнаго лазарета, и больные арестанты помѣщались въ одиночныхъ камерахъ, что въ особенности было вредно во время эпидемій (во время холеры въ 1853|5 г.г.); не было банн, и арестанты купались въ ваннахъ, въ одной изъ фабричныхъ залъ; не было особаго помѣщенія для смотрителя тюрьмы и надзирателей, которые помѣщались въ томъ же зданіи тюрьмы, и наконецъ количество арестантовъ все увеличивалось, такъ какъ Сѣдлецкая тюрьма была одна на всю губернію, и зданіе оказывалось недостаточнымъ. Вслѣдствіе чего въ послѣдующее время всѣ эти недостатки постепенно устранились; дворъ

былъ вымощенъ, были устроены бетонные тротуары, и тюрьма была расширяема постепенно постройкой цѣлаго ряда зданій. Такъ въ 1866 г. была построена деревянная баня съ прачешною, сгорѣвшая въ 1880 г., и вмѣсто нея въ 1882 г. была построена новая каменная съ некарней при ней за 5497 р. 6 к. Въ 1883/5 г.г. были построены 2-хъ этажное каменное зданіе, административное, подъ квартиры Начальника тюрьмы, его помощника, надзирателей и канцелярію, и каменный сарай, вмѣсто деревяннаго, сгорѣвшаго въ 1880 г., (работы эти обошлись въ 54489 р. 67 коп.). Въ 1891/2 г.г. были построены: новый корпусъ тюрьмы, 3-хъэтажное каменное зданіе, и второе административное зданіе (2-хъ этажный каменный домъ) подъ квартиры надзирателей, каменный колодезь и ледникъ (работы эти обошлись въ 80965 руб. и за устройство паро-водяного отопленія было унлочено 11750 р.) Такимъ образомъ все тюремныя зданія построены въ три приема: въ 1841/3, 1882/5 и 1891/2 г.г., и стоили 217806 руб. 93 коп.

Въ настоящее время (1912 г.) тюрьма состоитъ изъ слѣдующихъ зданій: двухъ корпусовъ для арестантовъ, зданія б. Суда Исправительной Полиціи, двухъ административныхъ зданій, бани съ прачешной и некарней, кузницы и цѣлаго ряда хозяйственныхъ построекъ. Оба корпуса рассчитаны на помѣщеніе 546 арестантовъ, въ томъ числѣ одиночныхъ камеръ 130, при необходимости можетъ быть размѣщено и большее количество.

Судъ Исправительной Полиціи, съ реформой судебныхъ учрежденій съ 1 июля 1876 г., былъ закрытъ и зданіе было приспособлено подъ лазаретъ, открытый въ мартъ 1880 г. женское и этанное отдѣленія.



Для удовлетворенія религиозныхъ нуждъ арестантовъ были устроены въ первомъ зданіи тюрьмы часовни: православная въ 1881 году и р.-католическая въ 1844 г.—одновременно съ постройкой зданія, освящена 18 (30) ноября 1844 г. Постоянная р.-к. часовня въ старомъ зданіи тюрьмы была устроена въ 1905 г., до этого же времени въ одной изъ камеръ хранились принадлежности для совершенія богослуженій, которыя совершались въ корридорѣ, куда и выносились алтарь и прочія принадлежности. Православная часовня въ старомъ зданіи тюрьмы была передѣлана въ 1887 г. въ церковь, освященную 16 августа 1887 г. во имя Касперовской Божіей Матери. При постройкѣ новаго (второго) зданія тюрьмы было возбуждено ходатайство о постройкѣ церкви; ходатайство это было удовлетворено, и Главнымъ Тюремнымъ Управленіемъ на устройство церкви въ новомъ корпусѣ тюрьмы было отпущено 1224 руб. 60 коп., кромѣ того были собраны для этого добровольныя пожертвованія. Церковь освящена во имя Казанской иконы Божьей Матери. Въ 1904 г. на пожертвованія и экономическія суммы тюрьмы была построена небольшая каменная колокольня, для которой Московскимъ протоіереемъ Н. А. Коньевымъ были пожертвованы колокола.

Арестанты евреи также для удовлетворенія своихъ религиозныхъ нуждъ имѣютъ въ особой камерѣ 10 Божіихъ Заповѣдей и прочія принадлежности для богослуженій, которыя совершаются въ большіе еврейскіе праздники въ фабричномъ залѣ; кромѣ того они имѣютъ особую ритуальную кухню для приготовленія пищи въ праздники

Для занятій арестантовъ работами и пріученія ихъ къ труду въ тюремномъ зданіи была устроена прядиль-

ная фабрика, которая вырабатывала въ годъ до 30 пуд. пряжи, высланной въ фабрику холста при Люблинской тюрьмѣ. Эта фабрика просуществовала до 1880 г., во время эпидеміи сыпного тифа, свирѣпствовавшаго въ тюрьмѣ, фабрика была закрыта и вмѣсто нея устроены мастерскія: столярная, сапожная, портняжная и для выдѣлки соломенныхъ ковровъ. Кромѣ того арестанты высылаются на вѣшнія работы.

Съ южной стороны тюремныхъ зданій разведенъ небольшой фруктовой садъ, передъ административными зданіями устроены насады съ цвѣтниками, во дворѣ устроена кругообразная площадка для прогулокъ арестантовъ.

Для водоснабженія тюрьмы были устроены во дворахъ разновременно четыре колодца съ каменными срубамъ и желѣзными насосами, дающіе въ изобиліи хорошую воду. Отопленіе въ новомъ корпусѣ тюрьмы паро-водяное, въ старомъ отчасти амосовское, а отчасти оно отапливается обыкновенными печами. Освѣщается тюрьма обыкновенными керосиновыми фонарями, которые въ 1905 г. на тюремныхъ дворахъ замѣнены были шестью керосино-капельными системы „Дюкель“. Всѣ зданія тюрьмы соединены телефонами. Вообще тюрьма оборудована всею необходимыми, и старое зданіе настолько хорошо и прочно построено, что не нуждалось до сихъ поръ ни въ какомъ капитальномъ ремонтѣ, только кирпичные полы, благодаря своей непрактичности и негигиеничности, такъ какъ часто портились, предоставляя арестантамъ возможность прятать разные запрещенные предметы, и давали много пыли, дѣйствующей вредно на легкія и глаза, были замѣнены въ 1872/3 г. г. на асфальтовые, и въ 1906 г. желѣзные крыши на всѣхъ тюремныхъ зданіяхъ были замѣнены

на желѣзныя-одпикованныя; и въ настоящее время Съдлецкая тюрьма по своему благоустройству является одной изъ лучшихъ въ краѣ.

Штатъ служащихъ, первоначально состоявшій изъ одного смотрителя, писаря и 6 стражниковъ, постепенно увеличивался и въ настоящее время (1912 г.) состоитъ изъ Начальника тюрьмы, двухъ его помощниковъ, двухъ тюремныхъ писарей, одной надзирательницы и 47 надзирателей (3—I разряда, 5—II разряда, 39—III разряда).

Особаго причта при тюремной церкви нѣтъ, богослуженія совершаютъ священники мѣстнаго православнаго прихода, поочередно, а въ римско-католической часовнѣ мѣстный деканъ.

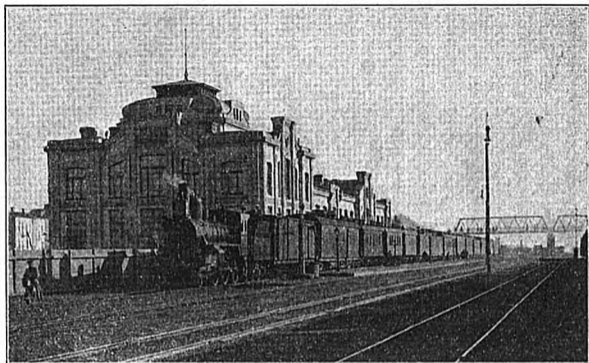
Медицинскую помощь оказываютъ тюремный врачъ и фельдшеръ (раньше физикъ), должность послѣдняго учреждена еще въ 1824 г.

Содержаніе тюрьмы, въ зависимости отъ количества арестантовъ обходится при полномъ комплектѣ ихъ до 47000 руб. въ годъ, считая въ томъ числѣ и расходы по мелкому ремонту тюремныхъ зданій и содержаніе ихъ въ порядкѣ и чистотѣ. Продовольствіе арестантовъ сдается ежегодно съ торговъ въ Губернскомъ Правленіи отъ цѣнъ составляемыхъ по существующимъ цѣнамъ въ данномъ году съ пониженіемъ. Тюрьма находится въ вѣдѣніи Главнаго Тюремнаго Управленія и подъ непосредственнымъ начальствомъ Губернатора.

Смотрителями, а затѣмъ Начальниками тюрьмы были:

Антонъ Грушецкій съ 1817 г. по 1834 г. Юліанъ Чарноцкій въ 1834 г. Сергій Феоплатьевъ съ 1835 г. по 1838 г. Карлъ Шнейдеръ съ 1839 г. по 1845 г. Ста-

иславъ Кендзерскій съ 1846 г. по 1850 г. Викентій Хелминскій съ 1851 г. по 1858 г. Антонъ Бѣлявскій съ 1858 г. по 1861 г. Станиславъ Мисіонкевичъ съ 18 февраля по 1 іюня 1861 г. Осипъ Оксенчицъ съ 1 іюня 1861 г. по 1 января 1867 г. Игнатій Гилевичъ съ 1 января 1867 г. по 15 ноября 1869 г. Иванъ Суходольскій съ 15 ноября 1869 г. по 27 февраля 1879 г. Капитанъ Полетаевъ и Арсеньевъ въ 1879 г. Александръ Зимнохъ съ 11 сентября 1879 г. по 18 сентября 1880 г. Кузьма Кондратьевъ съ 3 октября 1880 г. по 27 іюля 1883 г. Люціанъ Павловскій съ 1 октября 1883 г. по 1888 г. Павелъ Поповъ съ 1888 г. по 20 іюля 1904 г. Никифоръ Горбатиукъ съ 20 іюля 1904 г. по 1 мая 1908 г. Александръ Кудрицкій съ 1 мая 1908 г. по 12 сентября 1908 г. Георгій Спорадкевичъ съ 14 сентября 1908 г. состоитъ Начальникомъ тюрьмы.



Вокзалъ желѣзной дороги.

ПРИЛОЖЕНІЕ.

*Списокъ начальствующихъ лицъ со времени
образовація Сѣдлецкой губерніи.*

Губернаторы: 1. Тайный совѣтникъ Степанъ Степановичъ **Громена**—съ 1 января 1867 г. по 12 декабря 1875 года. 2. Генеральнаго штаба генераль-маіоръ Дмитрій Федоровичъ **Москвинъ**—съ 30 декабря 1875 г. по 6 ноября 1884 г. 3. Генераль-маіоръ Михаилъ Алексѣевичъ **Зиновьевъ**—съ 28 декабря 1884 г. по 9 мая 1885 г. 4. Тайный совѣтникъ Евгеній Михайловичъ **Субботкинъ**—съ 9 мая 1885 г. по 1 января 1904 г. 5. Камергеръ Двора Его Величества Дѣйствительный Статскій Совѣтникъ Александръ Николаевичъ **Волжинъ**—съ 20 февраля 1904 г.

Вице-Губернаторы: 1. Статскій совѣтникъ Андрей Ивановичъ **Друкартъ**—съ 1 января 1867 г. по 5 іюня 1874 г. 2. Статскій совѣтникъ Александръ Ивановичъ **Петровъ**—съ 2 августа 1874 г. по 14 апрѣля 1878 г. 3. Дѣйствительный статскій совѣтникъ Николай Оеодосьевичъ **Иваненко**—съ 28 апрѣля 1878 г. по 5 іюля 1884 года. 4. Дѣйствительный статскій совѣтникъ Михаилъ Александровичъ **Майлевскій**—съ 5 іюля 1884 г. по 12 апрѣля 1888 г. 5. Дѣйствительный статскій совѣтникъ Иванъ Дмитриевичъ **Заушевичъ**—съ 28 іюля 1888 г. по 17 января 1891 г. 6. Коллежскій совѣтникъ Николай Гавриловичъ **Сухотинъ**—съ 17 января 1891 г.

по 8 февраля 1899 г. 7. Надворный совѣтникъ Алексѣй Николаевичъ **Малаевъ**— съ 12 марта 1899 г. по 22 января 1901 г. 8. Статскій Совѣтникъ Константинъ Константиновичъ **Стефановичъ**— съ 22 января 1901 г. по 8 июня 1902 г. 9. Дѣйствительный статскій совѣтникъ Сергѣй Петровичъ **Воейковъ**— съ 15 июня 1902 г. по 22 сентября 1906 г. 10. Дѣйствительный статскій совѣтникъ Орестъ Михайловичъ **Кобылецкій**— съ 30 сентября 1906 г. по 14 февраля 1911 г. 11. Камеръ-юнкеръ Двора Его Величества Александръ Ивановичъ **Фуллеръ**— съ 14 февраля 1911 г.

Непремѣнные Члены Губернскаго по крестьянскимъ деламъ Присутствія: 1. Дѣйствительный статскій совѣтникъ Николай Михайловичъ **Клименко**— съ 13 февраля 1871 г. по 3 мая 1885 г. 2. Дѣйствительный статскій совѣтникъ Петръ Петровичъ **Исаевичъ**— съ 23 мая 1885 г. по 31 октября 1891 г. 3. Дѣйствительный статскій совѣтникъ Андрей Андреевичъ **Спиридоновъ**— съ 12 декабря 1891 г. по 9 июня 1906 г. 4. Статскій совѣтникъ Николай Николаевичъ **Долгово-Сабуровъ**— съ 7 июля 1906 г.

Управляющіе Казенною Палатою: 1. Дѣйствительный статскій совѣтникъ Адольфъ Карловичъ **Штанге**— съ 1 июля 1869 г. по 16 апрѣля 1871 г. 2. Дѣйствительный статскій совѣтникъ Матвѣй Петровичъ **Витковскій**— съ 16 апрѣля 1871 г. по 4 января 1903 г. 3. Дѣйствительный статскій совѣтникъ Николай Александровичъ **Олферьевъ**— съ 4 января 1903 г. по 14 марта 1910 г. 4. Дѣйствительный статскій совѣтникъ Яковъ Ивановичъ **Козловскій**— съ 29 марта 1910 г.

Предсидатели Округнаго Суда: 1. Дѣйствительный статскій совѣтникъ Александръ Николаевичъ **Яблонскій** — съ 7 января 1876 г. по 2 ноября 1883 г. 2. Дѣйствительный статскій совѣтникъ Александръ Харлампіевичъ **Хохряковъ** — съ 30 ноября 1883 г. по 18 января 1884 г. 3. Дѣйствительный статскій совѣтникъ Николай Дмитріевичъ **Лермонтовъ** — съ 8 февр. 1884 г. по 2 марта 1907 г. 4. Дѣйствительный статскій совѣтникъ Иванъ Романовичъ **Ленць** — съ 2 марта 1907 г. по 6 іюня 1909 г. 5. Дѣйствительный статскій совѣтникъ Николай Антоновичъ **Логановъ** — съ 20 іюня 1909 г.

Прокуроры: 1. Надворный совѣтникъ Николай Харлампіевичъ **Померанцевъ** — съ 1876 г. по 1879 г. 2. Коллежскій ассесоръ Александръ Александровичъ **Римскій-Корсаковъ** съ 1879 г. по 1880 г. 3. Коллежскій совѣтникъ Евгений Алексѣевичъ **Пушкинъ** — съ 1881 г. по 1884 г. 4. Статскій совѣтникъ Сергій Павловичъ **Зыковъ** — съ 1884 по 1901 г. 5. Статскій совѣтникъ Николай Ивановичъ **Ненарокомовъ** — съ 1901 по 8 іюня 1902 г. 6. Коллежскій совѣтникъ Геннадій Дмитріевичъ **Скарятинъ** — съ 8 іюня 1902 г. по 4 іюня 1905 г. 7. Статскій совѣтникъ Александръ Петровичъ **Мякининъ** — съ 4 іюня 1905 г. по 7 марта 1911 г. 8. Коллежскій совѣтникъ Георгій Владиміровичъ **Андреяновъ** съ 21 марта 1911 г.

Предсидатели Създа Мировыхъ Судей: 1. Дѣйствительный статскій совѣтникъ Дмитрій Сергѣевичъ **Зыбинъ** — съ 3 марта 1876 г. по 5 октября 1888 г. 2. Дѣйствительный статскій совѣтникъ Александръ Михайловичъ **Тумской** — съ 28 ноября 1888 г.

Начальники Учебной Дирекціи: 1. Статскій совѣтникъ Евфимъ Михайловичъ **Крыжановскій** — съ 14 марта 1865 г. по 4 сентября 1871 г. 2. Статскій

совѣтникъ Петръ Григорьевичъ **Рублевскій**—съ 4 сентября 1871 г. по 4 февраля 1878 г. 3. Надворный совѣтникъ Петръ Ивановичъ **Стронинъ**—съ 4 февраля 1878 г. по 1 сентября 1879 г. 4. Дѣйствительный статскій совѣтникъ Дмитрій Гавриловичъ **Барановъ**—съ 1 сентября 1879 г. по 1 февраля 1885 г. 5. Дѣйствительный статскій совѣтникъ Василій Мпхайловичъ **Добровольскій**—съ 7 октября 1886 г. по 21 марта 1895 г. 6. Дѣйствительный статскій совѣтникъ Павелъ Дмитриевичъ **Колосовскій**—съ 7 апрѣля по 1 ноябри 1895 г. 7. Дѣйствительный статскій совѣтникъ Владимиръ Александровичъ **Карповъ**—съ 1 декабря 1895 г. по 1 сентября 1896 г. 8. Дѣйствительный статскій совѣтникъ Антошъ Саввичъ **Гаевскій**—съ 1 сентября 1896 г. по 1 сентября 1901 г. 9. Дѣйствительный статскій совѣтникъ Павелъ Петровичъ **Васильевъ**—съ 1 сентября 1901 г. по 1 апрѣля 1906 г. 10. Дѣйствительный статскій совѣтникъ Владиміръ Андреевичъ **Костылевъ**—съ 10 июня 1906 г. по 26 июля 1910 г. 11. Статскій совѣтникъ Осодоръ Васильевичъ **Коралловъ**—съ 22 ноябри 1910 г.

Полиціймейстеры: 1) Поручикъ **Валявскій**—съ 1867 по 1868 г., 2) Маіоръ **Модрахъ**—съ 1868 по 1875 г., 3) Поручикъ Николаій Петровичъ **Львовъ** съ 1875 по 1876 г., 4) Капитанъ Петръ Павловичъ **Лазаревъ**—съ 1876 по 1878 г., 5) Капитанъ Петръ Васильевичъ **Дурново**—съ 1878 по 1883 г., 6) Штабсъ-ротмистръ Иванъ Павловичъ **Жизневскій**—съ 1883 по 1889 г., 7) Штабсъ-капитанъ Александръ Петровичъ **Орловъ**—съ 1889 по 1891 г., 8) Подполковникъ Митрофанъ Константиновичъ **Сементовскій-Курило**—1891 г., 9) Капитанъ Осипъ Александровичъ **Александровичъ**—съ 24

октября 1891 г. по 27 января 1896 г., 10) Штабель-капитанъ Владиміръ Александровичъ **Захаровъ** — съ 6 марта 1896 г. по 31 іюля 1897 г., 11) Штабель-капитанъ Иванъ Ивановичъ **Самаржи** — съ 18 октября 1897 г. по 8 іюля 1899 г., 12) Поручикъ Романъ Аполлоновичъ **Арнольдъ** — съ 2 сентября 1899 г. по 11 октября 1902 г., 13) Ротмистръ Дмитрій Николаевичъ **Шедевръ** съ 11 октября 1902 г. по 23 августа 1905 г., 14) капитанъ Алексѣй Ильичъ **Гольцевъ** — съ 21 сентября 1905 г. по 8 августа 1906 г. и 15) Капитанъ Семенъ Феликсовичъ **Сцепура** — съ 30 декабря 1906 г.

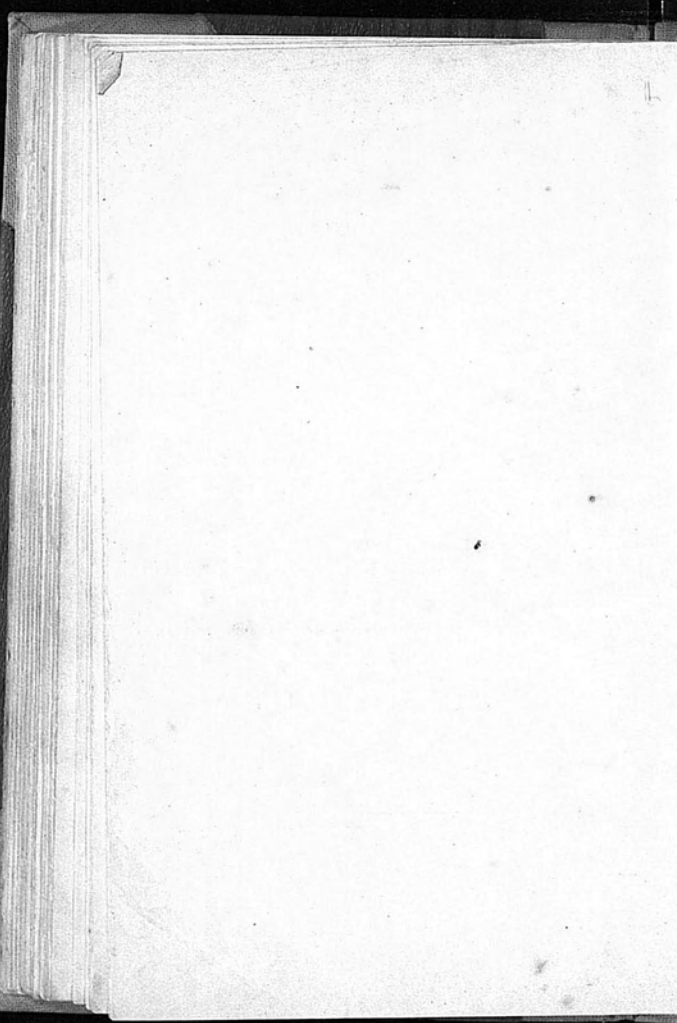
Президенты города: 1. Франць **Зміевскій** съ 2 ноября 1831 г. по 9 августа 1833 г., 2. Станиславъ **Мицинскій** съ августа 1833 г. по августъ 1837 г. 3. Феликсъ **Дембскій** съ 22 августа 1837 г. по январь 1850 г. 4. Іосифъ **Блащинскій** съ 9 января 1850 г. по ноябрь 1851 г. 5. Карль **Красускій** съ 17 ноября 1851 г. по августъ 1855 г. 6. Альфонсъ **Остахievичъ** съ августа 1855 г. по 1856 г. 7. Филиппъ **Тарашкевичъ** съ 26 іюля 1857 г. по сентябрь 1866 г. 8. Александръ Степановичъ **Домбровскій** съ 19 сентября 1866 г. по 27 февраля 1895 г. 9. Иванъ Платоновичъ **Ломиковскій** съ 11 апрѣля 1895 г. по 3 декабря 1896 г. 10. Иванъ Антоновичъ **Грецкій** съ 27 февраля 1897 г. по 15 августа 1902 г. 11. Отставной подполковникъ Михаилъ Ивановичъ **Мировичъ** съ 15 августа 1902 г. по 30 мая 1906 г. 12. Александръ Ивановичъ **Корсакъ** съ 29 іюля 1906 г. по 1 января 1911 г. 13. Гражданскій инженеръ Сигизмундъ Болеславовичъ **Зданскій** съ 1 февраля 1911 г.



C
T
B
I
C
C
H
E
I
:

О Г Л А В Л Е Н І Е.

I.	Гор. Съдлецъ, историческій очеркъ	1
II.	Городское хозяйство	13
III.	Вѣроисповѣдныя зданія и установленія	42
IV.	Учебныя заведенія	54
V.	Благотворительныя заведенія и общества	88
VI.	Просвѣтительныя и ныя учрежденія, общества, союзы, повременныя изданія и пр.	113
VII.	Промышленность, торговля, кредитныя учрежденія и проч.	129
VIII.	Описаніе зданій М. В. Д., Старой Ратуши и Тюремнаго замка	140
ПРИЛОЖЕНІЕ. Списокъ начальствующихъ лицъ со времени образованія Съдлецкой губ.		163



О П Е Ч А Т К И.

Князь Чарторижскій, Чарторійскій — слѣдуетъ Чарторыйскій.

Стр. 32—17 строка сверху 21072 р. 30 к.—слѣдуетъ 22072 р. 30 к. Вслѣдствіе этого слѣдуетъ исправить общіе итоги на стр. 36—141221 р. 56 к. и 153915 р. 42 к.

Стр. 54 — 12 строка сверху—Повѣленію—слѣдуетъ Повелѣнію.

Стр. 64—5 строка снизу—и содержаніе—слѣдуетъ зачеркнуть.

Стр. 100 — 5 строка снизу—комитета—слѣдуетъ комитета.

Стр. 112 — 2 строка снизу — 531 р. 39 к — слѣдуетъ 531 р. 93 к.

77570

ПЛАНЪ
Г. СЪДЛЕЦА

