

REGION

• TADEUSZ MONIEWSKI.

SIEDLCE

(Z ILUSTRACJAMI)

WYDAWNICTWO MUZEUM ZIEMI PODLASKIEJ
— IM. M. ASLANOWICZA W SIEDLCACH.
DOCHÓD PRZEZNACZONY NA CELE MUZEUM.

1 9 2 9.

914,38A/2

IVS

REGION

Miejska Biblioteka Publiczna 91

im. St. Zaromskiego

Miejska Biblioteka Publ.

w SIEDLCACH

im. St. Zaromskiego

77568



91

240286

Drukarnia „ARTYSTYCZNA” w Siedlcach.

Przedmowa.

„Rozwój miast nie tylko wielkich, ale średnich i małych, uczynienie ze spraw miejskich równie istotnej części i troski życia ogólnonarodowego, jaką są w tym kraju sprawy miejskie” — stanowi pierwszorzędną zadanie dnia dzisiejszego Polski. „Należyty rozwój miast, będących ogniskami kultury, równoznaczny jest rozwojem samej kultury, która wszędzie i zawsze w miastach, a nie na wsi, krzewiła się i udoskonalała. Wtedy kraje o przeważnie wiejskim typie, bez intensywnie żyjących skupień miejskich, cywilizacji nie przysięły, a Polska, jako wielkie państwo, musi mieć tę rolę i ambicję, że nie będzie tylko odbiorcą kultury, ale także jej czynnikiem twórczym”.

Małe miasta, które winny stać się prawdziwymi ogniskami kultury prowincjonalnej, rozrzuconymi po całym kraju, powinny stać się objektem najwyższego zainteresowania się ze strony naczelnych organów władzy państwowej i samego społeczeństwa. Są one bowiem we wszystkich krajach ucywilizowanych „naturalnym ośrodkiem, z którego promieniuje oświata i kultura na okolicę wiejską”.

Słowa te, zaczerpnięte z pracy znakomitego publicyście i działacza Stanisława Bukowieckiego „Polityka

Polski Niepodległej", tłumaczą myśl przewodnią
szeregu wydawnictwa.

Chcemy przyczynić się przez nie do rozpowsze-
nienia wiadomości o przeszłości i obecnym sta-
nie jednego z podobnych ognisk kultury prowincjonalnej
jakiem bezsprzecznie są, czy powinny być Siedlce.

Chcemy rozbudzić zainteresowanie sprawą roz-
woju, przebudowy i unowocześnienia miasta jaknajsz-
erszych kół siedleckiego społeczeństwa.

Zarząd Muzeum Ziemi Podlasie
im. M. ASZANOWICZA.

Pier

Siedlca

loński (1.

m. i jako

Nast

roku XV

1531. (1

.101 i 1

W r

edleckie

niewosz

zisiejsze

czątek

Za o

anisław

więc ju

ezwanie

tejsku d

ówczas

Z cz

nie Sie

mun

d miej

I. SIEDLCE.

(Zarys dziejów).

Pierwsze wzmianki historyczne. Najdawniejsza wzmianka o Siedlcach znajduje się w Kodeksie Dyplomatycznym Małopolski (I.IV.476) i pochodzi z roku 1448. Wieś Siedlce zapisana tu jako „Szedlec” należała wówczas do parafji łukowskiej.

Następne wzmianki pojawiają się dopiero w początkach wieku XVI, a mianowicie w roku 1503, 1509, 1510, 1511, 1512 i 1531. (Matricul. Reg. Pol. Summaria I.3.58.IV s. 58.2. s. 63. 101 i Pawiński „Małopolska” s. 380).

W roku 1503 Siedlce („Szyedlec”) należały do Daniela Siedleckiego, nazywanego w dokumencie z roku 1511 Danielem Siewosz de Szyedlec. Cieszył się on właśnie założył obok wsi Siedlce (dzisiejszej Starej Wsi) wieś Nowe Siedlce „Nowa Siedlcza”, początek obecnego miasta.

Za ostatnich Jagiellonów. Wkrótce potem dziedzic tej wsi Stanisław Siedlecki, syn Daniela, ufundował tu parafję. Istniał więc już w roku 1552 kościół parafjalny drewniany pod nazwą św. Stanisława, chociaż prawdopodobnie nie na miejscu dzisiejszego t. zw. Starego Kościoła. We wsi mieszkało wówczas 44 osadników poza 5 na gruntach plebanji.

Z czasami ostatnich Jagiellonów łączą podania podniesienie Siedlec do rzędu miast. Podobno dokonał tego już rymunt Stary, nadając Siedlcom prawa magdeburskie, samorząd miejski i wójtostwo.

Prawdopodobnie jednak nastąpiło to dopiero za Zygmuntem Augustem w roku 1557 dzięki zabiegom ówczesnego dziedzica Siedleckiego. (przywilej z dn. 15.1.1557 r. Matricul. Reg. Pol. Summ. cz. IV s. 278).

W posiadaniu Czartoryskich. Częste pożary, które wybuchaly w Siedlcach w XVI i XVII stuleciu, zahamowały poważny rozwój miasta, zwłaszcza pożar, który nawiedził Siedlce w roku 1650 i równoczesne zburzenie go przez Tatarów podczas buntu Chmielnickiego. W tych to czasach zrujnowane Siedlce dostały się w posiadanie rodu Czartoryskich, jako posag dany przez ówczesnego dziedzica Siedlec Tomasza Olędzkiego córce jego żony Janinie, która wyszła za mąż za wojewodę wołyńskiego Michała Czartoryskiego. Ks. Michał zainteresował się Siedlcami. W dniu 20 sierpnia roku 1672 wydał on miastu przywilej, który potwierdzał dawne swobody i przywileje miasta, zwalniał na lat 6 od wszelkich powinności dworskich, podatków i opłat, nadawał miastu szereg gruntów.

Kiedy następnie miasto uległo zupełnemu zniszczeniu przez wielki pożar w roku 1693, syn wojewody wołyńskiego księcia Michała, Kazimierz Czartoryski, nadał znowu dn. 1 sierpnia miastu nowy przywilej. Potwierdził on w nim wszystkie prawa nadane mieszkańcom miasta w przywileju z dn. 20 sierpnia roku 1672, co miało bardzo duże znaczenie, jeśli się zważy, podczas wspomnianego pożaru wszystkie dokumenty miejskie spłonęły.

Dwa następne przywileje księcia Kazimierza, nadane miastu w dn. 12 października roku 1727 i 5 lutego roku 1728, zwalniały jego obywateli od uiszczenia mu wszelkich powinności i robocizn poza roczną daniną pieniężną 1670 złotych i 15 groszy. Równocześnie zaś wszyscy nowo osiadający w mieście koloniści otrzymywali wolność od wszelkich opłat na trzy lata.

Już wówczas Siedlce posiadały prawo magdeburskie, więc władze samorządowe, co dwukrotnie na schyłku 18-tego stulecia zostało potwierdzone w przywilejach króla Augusta III i Stanisława Augusta, nadanych miastu w dniu 10 grudnia roku 1746 i 6 maja roku 1779.

gmun
ziedzi
eg. Po

wyb
oważn
w ro
s bun
dosta
/ prz
te je
ego
edlcar
j, któ
lniał
i opl

zcher
rskie
sierpr
e pra
sierpr
raży,
niejsk

ne m
172
rinno
15 g
mieś
zy la
rskie,
18-te
usta
ia ro



Stary Ratusz

Pod

ęcej - k

hetm

Siedl

wietny

ły po

edlce s

ych og

cy wó

ale mie

leksanc

mieśc

przyczy

Z p

ch, nale

e w mi

783 i 1

ością d

owała

Zew

mienił s

a położ

obudow

zał swo

ieści si

spaniał

działa li

atusz, p

Po

raz z ca

stały sie

ty lata

marła k

adanie

ędzy w

sprawi

piło to

Pod rządami Aleksandry Ogińskiej. W tym czasie mniej więcej książę Czartoryski wydał za żonę swoją córkę Aleksandrę, księżną hetmana Wielkiego Księstwa Litewskiego Ogińskiego i dał jej Siedlce w posagu. Z tą chwilą zaczął się w dziejach miasta świetny okres jego dziejów. Rządy księżny Aleksandry pozostały po sobie cenne ślady i godne pamięci wspomnienia. Siedlce stały się wtedy, podobnie jak Puławy, jednym z głównych ognisk życia towarzyskiego w Polsce. Goście, przybywający wówczas do Siedlec z całego Państwa, spędzali tu nieraz wiele miesięcy. Nie zawsze mógł ich pomieścić dwór księżny Aleksandry. To też nieraz wynajmowali oni mieszkania w mieście, co oczywiście ludność miejscową wzbogacało i przyczyniało się do szybkiego rozwoju miasta.

Z pamiętnych dni, jakie Siedlce przeżywały w owych latach, należy wspomnieć przede wszystkim o dwukrotnym pobycie w mieście króla Stanisława Augusta Poniatowskiego w roku 1783 i 1793. Pani hetmanowa wzniosła na cześć dostojnego gościa do dziś dnia stojącą bramę triumfalną i świetnie podejmowała swego królewskiego kuzyna.

Zewnętrzny wygląd Siedlec pod rządami księżny Aleksandry zmienił się bardzo poważnie. Można bowiem dziedziczka miała położyć wielki nacisk na przyozdobienie miasta. Ona to odbudowała miasto po pożarze w roku 1784. Jej to zawdzięczał swoje powstanie pałac t. zw. Ogińskich, gdzie obecnie mieści się Kurja Diecezjalna. Ona urządziła w pobliżu pałacu piękny park, gdzie, jak głosi legenda sama własnoręcznie sadziła lipy i kasztany. Ona to wreszcie odbudowała Stary Rynek, pospolicie dzisiaj zwany „Jackiem“.

Po ostatnim rozbiore. Po trzecim rozbiore Polski Siedlce wraz z całym Podlasiem dostały się pod panowanie austriackie i stały się siedzibą władz cyrkularnych ze starostą na czele. W następnych latach po owym pamiętnym w dziejach Polski wydarzeniu zmarła księżna Aleksandra i miasto przeszło z powrotem we władanie Czartoryskich. Wkrótce potem zaczęły się pertraktacje między władzami austriackimi, a nowymi dziedzicami Siedlec w sprawie oddania miasta nowym władzom. I rzeczywiście nastąpiło to niezadługo. W dniu 4 lipca roku 1804 książę Adam

Czartoryski zamienił Siedlce z rządem austriackim na dobra państwowe Międzyrzec i Puławy. Ks. Adam, chcąc podobno przed sprzedażą podnieść wartość miasta, miał odebrać miastu przywileje oraz inwentarz, nadane mu w latach 1693, 1728 i 1771.

Stolica departamentu, województwa, guberni. Długo jednako nie utrzymały się Siedlce pod rządami austriackimi. W dwa lata po utworzeniu przez Napoleona Księstwa Warszawskiego po wybuchu wojny z Austrią w roku 1809 Siedlce ujrzały zwycięskie wojsko polskie, wkraczające pod przewodem księcia Józefa i Dąbrowskiego. Po zawarciu zaś pokoju, gdy Podlasie zostało włączone do Księstwa, jako nowy departament, Siedlce zostały obrane stolicą nowego okręgu i stały się miastem departamentowym.

Kiedy następnie w roku 1815 na Kongresie Wiedeńskim zdecydowano z części ziem Księstwa Warszawskiego utworzyć Królestwo Polskie, związane unją z Rosją, departament siedlecki został przekształcony na województwo podlaskie z Siedlcami jako jego stolicą.

I pozostały Siedlce miastem wojewódzkim do roku 1844, t.j. do czasu zniesienia Województwa Podlaskiego i utworzenia Guberni Siedleckiej.

Po przyłączeniu Guberni Siedleckiej ukazem z dn. 9 sierpnia roku 1844 do Guberni Lubelskiej Siedlce zostały zepchnięte do stanowiska miasta powiatowego i pozostały takim aż do roku 1866, t.j. do chwili odrodzenia starej guberni z siedzibą w starym grodzie księżny Aleksandry Ogińskiej.

W latach powstań. W dobie wspomnianej Siedlce przeżywały niejednokrotnie chwile niezwykłej doniosłości, stając się często terenem zajęć, które skupiały uwagę całego narodu.

Jako miasto wojewódzkie, przeżywały Siedlce niezapomniane chwile w roku 1831 w czasie powstania listopadowego. Tutaj to wtedy rozkwaterował się w pałacu księżny Aleksandry general Dybicz ze swoim sztabem. Tutaj też przebywał przez czas pewien W. Ks. Konstanty, brat cesarski i naczelny wodz armji rosyjskiej. Wtedy to pod lganiami koło Siedlec stoczył wojsk

stała pamiętna bitwa, w której szeregom polskim przewodzili
cy mistrzowie sztuki wojennej, jak Bem i Prądzyński.

W kilkanaście lat później, po upadku powstania, Siedlce
stały terenem tragicznego wystąpienia Pantaleona Potockiego,
który w dn. 21 lutego roku 1846 wraz z oddziałem powstańców
W d...derzył na kwaterujących w mieście Moskali. Poczem w marcu
Wskie...goż roku Siedlce widziały męczeńską śmierć Potockiego,
który zginął na szubienicy, wystawionej na rynku, ze słowami:
ksie...eszcze Polska nie zginęła! Śmierć moskiewskim katom“!

Podobne egzekucje widziały Siedlce nieraz później.

Taką samą wszak śmiercią zginął tutaj w roku 1863, w
asie powstania styczniowego bohaterski partyzant Rawicz,
przed oczami dziesiątek młodzi polskiej ze szkół, ściągniętej
zemocą na „widowisko“ „karania“ jednego z wielu ówczes-
nych „buntowuszcików“ polskich.

Wybudowane między rokiem 1841 i 43 więzienie siedlec-
e stało się prawdziwym dla Siedlec symbolem owej doby
wstań i ucisku, zmagañ o wolność ujarzmionego narodu i
oru najeźdźców i okupantów.

Na przełomie ostatnich stuleci. Kiedy znów po upadku
wstania styczniowego wzmogła się polityka rusyfikacyjna w
oblestwie, wydzielono Podlasie z Guberni Lubelskiej i Siedlce
nowe zostały podniesione do stanowiska miasta gubernial-
go, pozostając niem aż do ostatnich chwil pobytu Rosjan.

W pamiętnych owych czasach gubernatorstwa Hurki i
ałałności kuratora Apuchtina chciano uczynić Siedlce je-
prze... z głównych centrów rusyfikacyjnych.

Zrobiono wszystko, co mogło zewnętrznemu wyglądowi
sta nadać charakter jaknajbardziej rosyjski. Wyzyskano
y wszystko, by wlać weń nowego ducha i zniszczyć jego polską
zę. Kto czytał „Mogilę“ Żeromskiego, ten wie, że i pod tym
łędem osiągnięto nie małe wyniki.

Przykre wtedy wrażenie wywierały Siedlce. Raziła tu każ-
o, jak pisze Świątkowski, „różnorodność mundurów wrogich
wojsk i urzędników, te bezmyślne, pijackie typy, wycho-

wane w kulturze wschodniej, ta obca mowa, narzucana na przemocą i gwałtem. W niewielkim co do ilości mieścach grodzie powstało mnóstwo urzędów, biur, centrali, koszar o wojska. Nigdzie też, jak tutaj, nie dawało się widzieć tylu Rosjan... Polaków zupełnie odsunięto od posad państwowych. Rosjanami zaczęli tłumnie napływać żydzi z niewdzięcznego wschodu. Ubogie, nieliczne mieszczaństwo polskie żyło w biedzie z rolnictwa, z drobnych rzemiosł, z odnajmowania niewielkich, parterowych domków rodzinom urzędniczym."

Lecz mimo wszystko duch polski pozostał w mieście. I dlatego to Siedlce nawet i w owych latach, w latach zamania się i upadku wielu, były widowiskiem zająć najwymowniej świadczących, że znienawidzony i gnębiony przez zaborcę duch polski w mieście żyje i krzepnie.

Jednym z podobnych zająć były wystąpienia młodzieży gimnazjów siedleckich w roku 1902 o nauczanie religii w języku ojczystym.

Jednym z takich wydarzeń był pamiętny strejk szkół zainicjowany w roku 1905 przez młodzież szkolną w Siedlcach, która postanowiła nie uczyć się tam, gdzie nawet nie było „gaworit po polski“.

Świadczyła o tem zresztą wymownie cała działalność kulturalna i spiracyjnych niepodległościowych organizacyj, którą umiemy ocenić w Siedlcach należycie, — czy działalność niektórych pułkowniczych i czasopism polskich wydawanych w Siedlcach m. „Tygodnika Podlaskiego“.

Więc pomimo płaszczenia się pewnej części mieszkańców miasta przed zaborcą, Siedlce raczej były przez Moskali znienawidzone, niżby miały być w ich „łaskach“.

To też życie mieszkańców miasta nie płynęło tu w owych latach zwykłym spokojnym trybem życia prowincjonalnego miasta. „Urozmaicano“ je na wszelkie sposoby. Nie zapomniemy o anonimowych donosach o „niebłaganadrodnici“, nie „mawiano“ aresztów i więzienia, urządzano pogromy (pamiętny dzień 8, 9 i 10 września roku 1906), rujnowano obywateli symmem rozwielenionego tu, jak nigdzie więcej łapownictwa

ina na
szkaco
szar o
ylu Ro
ych. Z
ęczne
o w b
niewi

mieści
ich za
mown
cę du

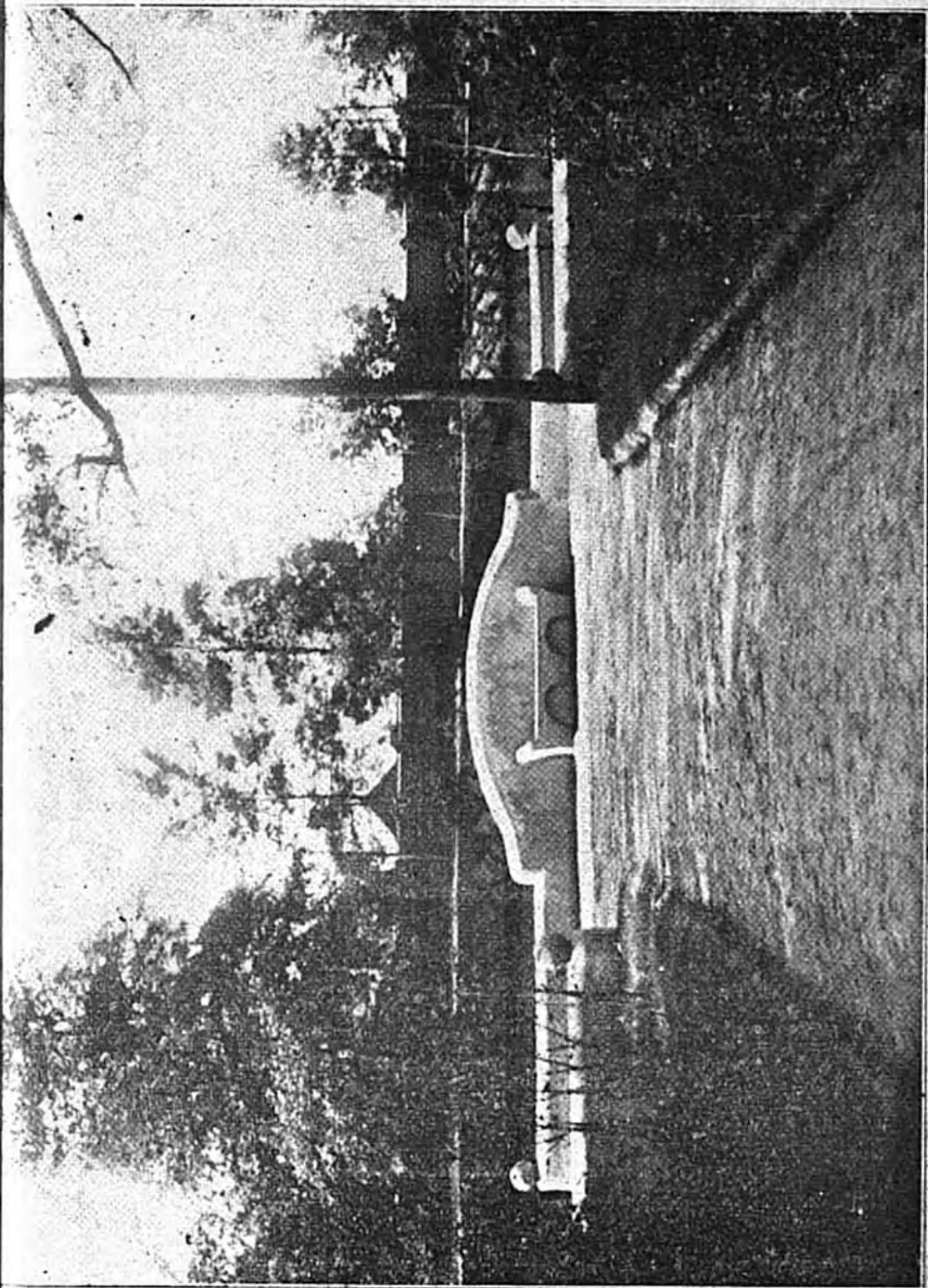
łodzi
gji w

szko
iedca
ie wo

ość k
umi
ch pu
h m.

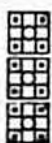
szkań
li znie

w ow
jonaln
pomni
e „ma
amiet
iteli s
ownic



Park

Ogińskich



I ta
n w S

Na

ugo po
stało z
ady nie
Mosk
tego n
udzily
zez mi
ynach

Zap
ch dni
upantó

Zap
utworz
dną id
cznice

I do
liczyły

W
arszaw
wolne

W o
wili os
rego g
w Po
kolicz
epodleg

Nie
lskę, a
zców"

Mia
wiatow
arbu w

I tak płynęło tu życie aż po ostatnie chwile pobytu Rosjan w Siedlcach i wogóle w Królestwie.

Na progu niepodległości. Rosjanie opuścili Siedlce niezawiednie po ucieczce z Warszawy w sierpniu roku 1915. Miasto zostało zajęte przez Niemców, którzy rozpoczęli w niem swe panowanie nie „gorzej” od poprzedniego zaborcy. Ale wraz z ucieczką Moskali wstąpiła w serca wszystkich nadzieja, że w życiu tego narodu i miasta nastąpić musi jakaś wielka zmiana. Usłyszeli ją bojowe głosy Wojny Światowej, które przedarły się przez miasto wraz z ucieczką dawnych okupantów, wieści o czynach Legionów, o działalności Józefa Piłsudskiego.

Zapominano więc o smutnych, często tragicznych wypadkach dni codziennych, które płynęły pod rządami niemieckich okupantów. Czekano na lepsze jutro.

Zapowiedź jego—proklamacja z dn. 5 listopada roku 1916 o utworzeniu państwa—polskiego była przyjęta w Siedlcach z wielką ideą zawartą w proklamacji radością. Radośnie święcono rocznicę 3 czo majowe w latach Wojny.

I doczekano się chwili, na którą cały naród czekał, o którą tęskniły dawne pokolenia.

W dniu 11 listopada roku 1918 Siedlce, idąc za przykładem Warszawy, po rozbrojeniu Niemców, stały się miastem wolnym w wolnej Polsce.

W ciągu pierwszego dziesięciolecia wolności. Od pamiętnej chwili oswobodzenia Siedlec nastąpił nowy okres w historii tego grodu podlaskiego. Miasto porwało się do nowego życia w Polsce Wyzwolonej. Nie zahamowały go trudne warunki okoliczności, w jakich się znalazło w pierwszych latach swej niepodległości młode państwo polskie.

Nie zahamowały go nawet wojny, prowadzone wtedy przez Polskę, a tem więcej krótkotrwały pobyt bolszewickich „zwycięzców” w mieście w lipcu roku 1920.

Miasto obrane na siedzibę polskich państwowych władz wojewódzkich, uzyskawszy samorząd — korzysta z bezcennego daru wolności, czerpiąc zeń wszystkie jego wartości.

Pochwyciwszy na swoje barki ciężar pracy dla dobra miasta, społeczeństwo miejskie wywiązało się zeń jak mogło najlepiej. Włożyło do pracy tej wiele najlepszych myśli wspaniałych, podjęło cały szereg cennych poczynań, zrealizowało wiele różnorodnych projektów.

Wielkie historyczne chwile, jakie nieraz wtedy Siedlce przeżywały stawały się mocną pobudką do dalszej ofiarnej pracy dla dobra miasta. Taką chwilą był przyjazd do Siedlec Naczelnika Państwa i Zwycięskiego Wodza, Marszałka Józefa Piłsudskiego w roku 1922, takim było odsłonięcie pomnika powstańców w roku 1925, takimi były obchody narodowe organizowane w mieście w rocznicę 3-cio majową, w dzień Imienin Marszałka Polski i w rocznicę wyzwolenia.

I oto śmiało można powiedzieć, patrząc na zewnętrzny wygląd miasta w obecnej dobie, na jego fizjognomję duchową i na jego ustrój gospodarczy, że Siedlce dzisiejsze bezsprzecznie stanowią cenny bezpośredni dla obywateli miejskich i okolicznych dokument tego, że szła Polska przez pierwszych dziesięć lat swej niezależności do lepszego Jutra.

W obecnej dobie. W obecnej dobie Siedlce należą do szeregu wielu miast powiatowych w Polsce.

Pod względem *stanu liczebnej ludności* zajmują one miejsce w liczbie miast polskich, ustępując wprawdzie wieloletniemu ośrodkom miejskim, lecz przewyższając wojewódzki Brześć, Gniezno, Łomżę, Bielsko i inne. Obecnie liczą Siedlce około 40,000 ludności, podczas gdy w roku 1867 podczas utworzenia guberni siedleckiej mieszkało w nich zaledwie 7,000.

Wśród 30.676 mieszkańców Siedlec według spisu z dnia 30 września roku 1921 było

16.392	t.j.	52%	mieszkańców	<i>narodowości</i>	polskiej
14.137	"	47%	"	"	żydowskiej
9)	1%	"	"	niemieckiej
138)	"	"	"	rosyjskiej
					i nieznaney

Pod względem *wyznaniowym* ludność Siedlec rozpada się na przeważającą liczbę rz. katolików i żydów oraz pewną liczbę

ewangelików, prawosławnych, marjawitów, wyznawców Kościoła
dobrodziejstwa i bezwyznaniowców.

Pod względem *społecznym* rekrutuje się ona z warstwy
średnio-zamożnych przemysłowców i rzemieślników, średnich
drobnych kupców, licznej warstwy urzędników państwowych,
amatorów i prywatnych, znacznej liczby ludzi pracujących
w wolnych zawodach, nieznacznej stosunkowo liczby robotników
fabrycznych i różnego rodzaju najmitów.

Jako ośrodek życia *przemysłowo-handlowego*, Siedlce nie
odróżniają się ani ilością odpowiednich zakładów, ani ich jakością.

Wśród przeszło 600 siedleckich *zakładów przemysłowych*
zaledwie 3 należą do zakładów kategorii 4-tej, a 4 — kate-
gorii 5-tej.

Istnieje jednak szereg średnich zakładów przemysłowych,
posiadających bardziej nowoczesne urządzenia maszynowe, za-
rządzających większą liczbę robotników, produkujących na zbyt
towary w większej ilości i dających znaczne zyski przedsięwzię-
ciom. Ogromna jednak większość zakładów przemysłowych w
Siedlcach stoi na poziomie bardziej, lub mniej rozwiniętych
warsztatów rzemieślniczych.

Wśród zakładów tych poza wymienionymi wyżej jest 23
kategorii 6-ej, 33—7-ej, 543—8-ej.

Pomimo takiej różnorodności przedsiębiorstw przemysłu
Brzeźnego, czy rzemiosła, nie znajdują one dobrych warunków
rozwoju. Nic też dziwnego, że warstwy rzemieślnicze w
Siedlcach, zwłaszcza żydowskie, znajdują się w prawdziwej ne-
poty, przed którą uciekają, emigrując do innych miast, czy na
z dala.

A jednak Siedlce zdobywają nowe przedsiębiorstwa, może
tego rozwijające się coraz lepiej, że oparto je odrazu na
bardziej nowoczesnych podstawach przemysłowych.

Zorganizowano wszak w mieście wielką cegielnię sejmiko-
wą i hutę szklaną, przystąpiono do zrealizowania planów stwo-
wienia odlewni żelaza, fabryki obrabiarek i maszyn oraz
mechanicznej piekarni.

I dlatego też można mówić, że Siedlce się naprawdę przemysławiają, stając się stopniowo prawdziwie nowoczesnym przemysłowym ośrodkiem miejskim.

Wraz z rozwojem uprzemysławiania Siedlec ożywia się miście *handel*. Stoi on jednak jeszcze na bardzo niskim poziomie. Mało jest jeszcze dużych, żywotnych instytucyj handlowych, zbyt wiele natomiast istnieje nędznych sklepików, głównie żydowskich, i bazarów, dostarczających ludności „wszystkiego”

Wśród przedsiębiorstw tych 3 należy do kategorii 1-93—do 2-ej, 342—do 3-ej, 745—do 4-ej oraz 57—do 5-ej.

A przecież Siedlce są ważnym węzłem kolejowym, łącząc je z szeregiem miast szereg dobrych traktów i szosy—stanowią centrum życia pokątnego regionu, są ważnym węzłem kolejowym. Miasto posiada więc dane do rozwoju pod względem handlowym.

Rozwojowi jego sprzyja należyta *organizacja kredytu*, która mu udziela cały szereg banków, działających w mieście, całe szereg spółdzielni kredytowych i Komunalna Kasa Oszczędności.

Pojmując swe zadania przedewszystkiem, jako finansowe nie miejskich zakładów przemysłowych i handlowych, (poznajdującymi się w mieście spółdzielniami rolniczymi), siedleccy instytucje kredytowe przyczyniają się w dużej mierze do przyspieszenia sprawy unowocześnienia Siedlec i ukształtowania ich na modłę przemysłowych i handlowych ośrodków miejskich.

W związku z rozwojem Siedlec pod względem przemysłowym i handlowym nabiera miasto coraz lepszego *wyglądu zewnętrznego*, do czego w dużej mierze przyczyniły się w ostatnich latach władze miejskie. Ulice miasta nie przedstawiają już obrazu nędzy i rozpacz. Budynki miejskie zostały odmontowane. Uporządkowano park miejski i plantacje. Rozłożono chodniki uliczne. Uregulowano bruki. Przystąpiono do robót kanalizacyjnych. Wybudowano szereg nowych domów, kładąc tamę rozwojowi nędzy mieszkaniowej i zapewniając miastu prawie dostateczną liczbę budynków mieszkalnych.

Praca nad upiększeniem miasta połączona została ściśle z dbałością o stan sanitarny miasta i zapewnienie jego mi

aprawa
czesny

się
im p
handl
główn
tkiego
rji 1-
-ej.

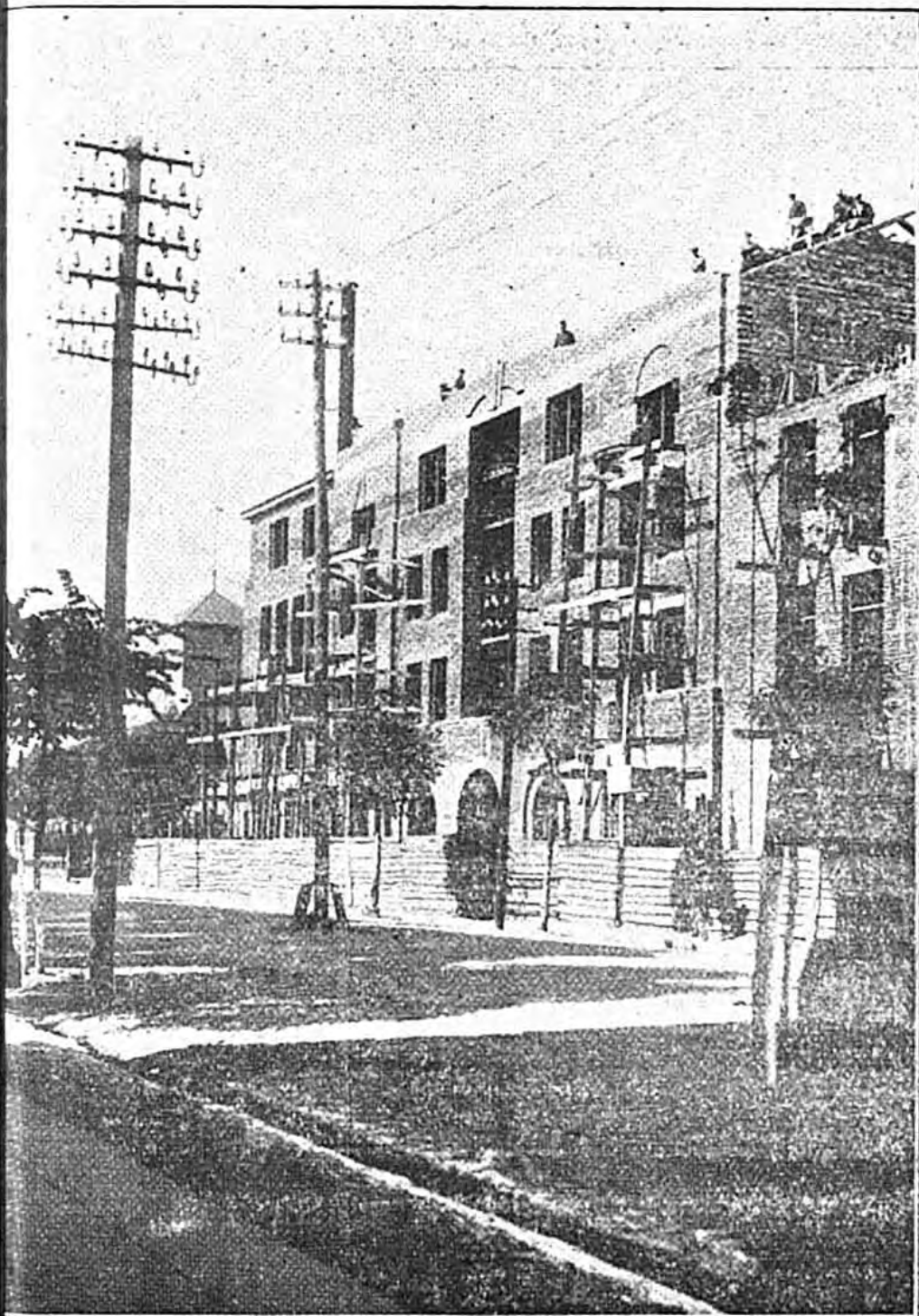
n, łącz
stanow
kolej
zględe

ytu, k
cie, ca
ędnoś
ansow
, (po
edlec
do pr
łtowa
niejski
zemys

wygl
w os
dstawi
ly od
Rozs

oiono
dom
pewnia
ych.

ala śc
go mi



Dom administracyjny miejski

ńcom
dało to

Jak
etrów,
y prom
teloma

Prze
kolnictw
stwa p
mieści
human.
minarju
e, pańs
koła za
zedzsko

Życ
eregu s
wotną
zy Frak
botnicz
ej „Poc
em org
wicza,
e Kunst
rzystwo
ją odcz
wy, pr
rodowy

Rozw
turalno
ncji ora
ją. Pie
nku do
nostek
we ora

niom możliwie najbardziej higienicznych warunków życia. Dało to bezsprzecznie dodatnie wyniki.

Jako miasto największe w promieniu kilkudziesięciu kilometrów, Siedlce powinny być prawdziwym ogniskiem kultury, promieniować nią jak najdalej. I trzeba przyznać, że pod wieloma względami z roli tej wywiązują się należycie.

Przedewszystkiem świadczy o tem rozwój i obecny stan *szkolnictwa* w mieście. Niewiele miast na obszarze byłego Królestwa posiada tyle i taką różnorodność szkół, jak Siedlce. W mieście są dwa gimnazja państwowe męskie, mat. przyrod. human., jedno państwowe gimnazjum żeńskie, państwowe seminarjum nauczycielskie, dwie prywatne szkoły ośmioklasowe, państwowa szkoła rzemieślnicza, dwie szkoły handlowe, szkoła zawodowa żeńska, szereg szkół powszechnych i kilka przedszkoli.

Życie kulturalno-oświatowe w Siedlcach ogniskuje się w szeregu stowarzyszeń i organizacyj. Do ujawniających bardziej widoczną działalność należy stowarzyszenie Oświaty Robotniczej czy Frakcji Rewolucyjnej P. P. S., Towarzystwo Uniwersytetu Robotniczego, Polskie Towarzystwo Oświaty i Kultury Robotniczej „Pochodnia”. Ruchliwą, acz powstałą przed niespełna rokiem organizacją, jest Muzeum Ziemi Podlaskiej im. M. Asławicza, z żydowskich—Towarzystwo Literacko-Muzyczne „Idiote Kunst”, Towarzystwo Kulturalno-Oświatowe „Tarbut” i Towarzystwo Oświaty Ludowej. Wszystkie te zrzeszenia organizują odczyty publiczne i pogadanki, urządzą różnorodne wystawy, przedstawienia amatorskie, obchody rocznic uroczystości rodzinnych.

Rozwój ich hamuje brak należytego zrozumienia pracy kulturalno-oświatowej wśród szerszych sfer siedleckiej inteligencji oraz szczupłość środków materialnych, jakimi rozporządzają. Pierwszemu brakowi może zaradzić jedynie zmiana stosunku do zagadnienia pracy oświatowej szeregów odpowiednich jednostek, drugiemu—zarządzają przez subsydja władze samorządowe oraz w różny sposób same zainteresowane zrzeszenia.

Działalność społeczna w mieście znajduje wyraz w podnianiach szeregu związków i organizacji, jak Liga Obrony wietrznej i Przeciwigazowej, Koło Przyjaciół Akademika Połsiaka, Towarzystwo Przeciwgruźlicze, Polski Czerwony Krzyż, Patronat nad więźniami, Związek Pracy Obywatelskiej Kobiet, Związek Inwalidów i inne.

W działalności tych stowarzyszeń zaznacza się (podobnie jak i we wszystkich innych, brak ludzi do pracy, stoją one jedynie na ofiarności i poświęceniu jednostek. A przecież gdzieś, ale na tym apolitycznym terenie pracy społecznej, nie powinno zabraknąć. Wszak nie dojdą do nich hasła, nie „programy“, które polski inteligent—indywidualista nie lubi się krępować, lecz wzniosłe idee humanitarne łączą w nich ludzi i pobudzają do pracy.

Znaczną liczbę mieszkańców Siedlec obejmują *związki zawodowe*, niestety zależne w swej większości od partij politycznych, i dlatego zbyt wiele oddane partjom, a nie sprawom zawodowym.

Żywą działalność ujawniają *związki byłych wojskowych*, skupione w Federacji Obrońców Ojczyzny, która łączy Związek Legionistów, Oficerów i Podoficerów Rezerwy oraz Stowarzyszenie Rezerwistów i byłych wojskowych.

Poza wymienionymi istnieją w mieście *towarzystwa do czynności i opieki społecznej*.

Znajdują się też tutaj powiatowe centrale *partyj i ugrupowań politycznych*, których jest w mieście cały szereg o bardzo różnorodnych zasadach i poglądach.

Dla celów *rozrywkowych* posiada miasto dwa kina amatorskie, trupy teatralne. Miejschem *zgromadzeń towarzyskich i inteligencji miejscowej* jest Klub Miejski, mieszczący się w obornym gmachu koło Starego Ratusza.

Oczywiście jako dość duże miasto skupiają Siedleccy swych granicach cały szereg *urzędów i instytucyj*, jak Poczta, Kasa Skarbowa, Dyrekcja Lasów Państwowych, Policja, Biblioteka, Polski i inne.

w pod
rony
a Po
y Kr
ej Kob

podob
ą one
niez g
połec
le dok
ent—in
hum

wiązk
polit
spraw

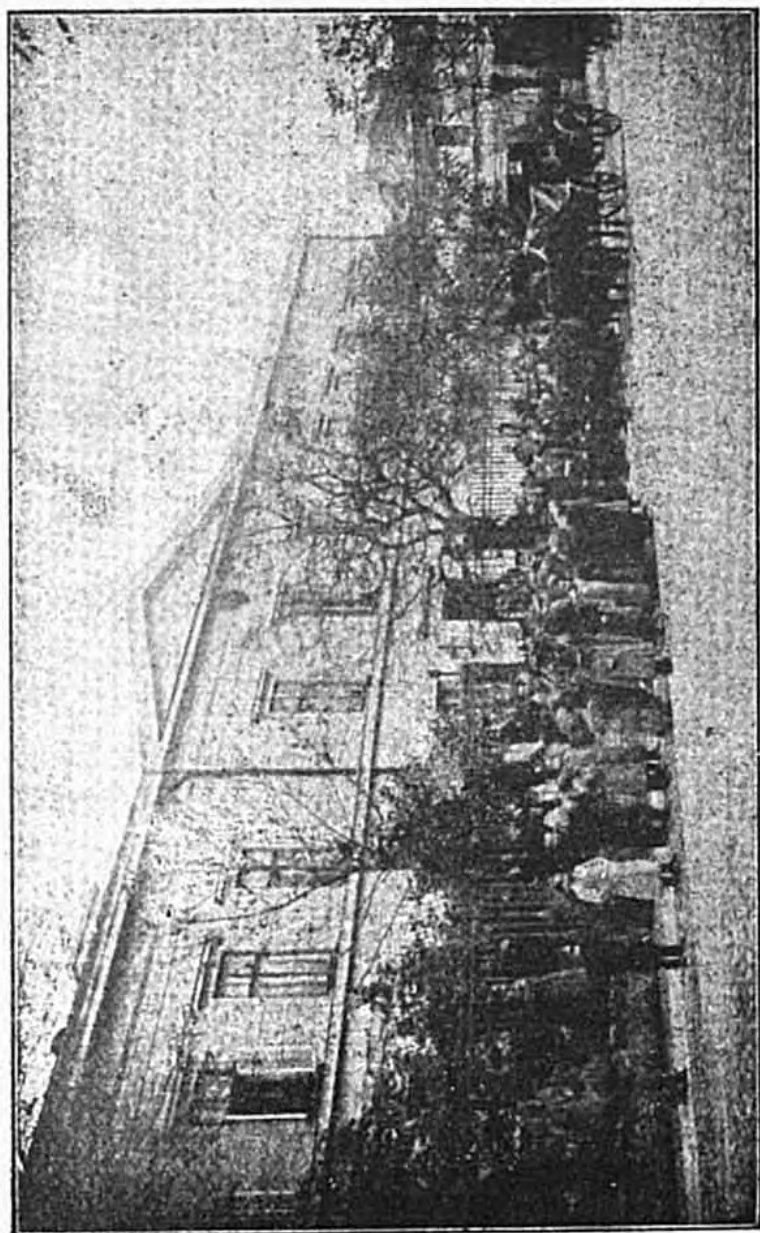
wych,
y Zwi
Stowa

wa do

ugrupo
zo róż

ina a
kich
w obs

Siedlce
k Pod
eja, B



Gimnazjum im. Hetmana Żółkiewskiego
(dawne gimnazjum rosyjskie)



Jak
gdowe
jejską.

Ja
arostą
go Wy
ajduje

Prz
asta p
odlasia.

Wp
sia, nie
czasach
wiatu
zesmyk
odlasiu
esoweg
skiego
estuszn
y Podl
godniku
wnie,
święto
ach, l
zwe po

Ale
nieus
ec prz
nięte
oju mi
ącego



Jako miasto wydzielone, mają one odrębne *władze samorządowe* z Zarządem Miasta i powoływaną przez ludność Radą Miejską.

Jako miasto powiatowe — posiadają *Urząd powiatowy* ze starostą na czele, spełniającym zarazem funkcje przewodniczącego Wydziału Powiatowego Sejmiku, którego biura również znajduje się w Siedlcach.

Przyszłość. Zepchnięte w dzisiejszej dobie do stanowiska miasta powiatowego, mają Siedlce wyróżniającą je nazwę stolicy Podlasia.

Wprawdzie nie leżą one na obszarze etnograficznego Podlasia, nie wchodziły nawet w skład Województwa Podlaskiego w czasach przedrozbiorowych, choć wchodziły doń niektóre wsie powiatu siedleckiego, jak Mokobody, Suchożebry, Krześlin, Leszmyki, Mordy. Lecz były centrum administracyjnym na Podlasiu w czasach Księstwa Warszawskiego i Królestwa Kongresowego, jako przez długi czas stolica Województwa Podlaskiego i Guberni Podlaskiej. Nadało to Siedlcom słusznie, czy niesłusznie, usprawiedliwioną, czy nieusprawiedliwioną nazwę stolicy Podlasia. Z nazwą tą, jak słusznie pisze dr Wąsowski w *Spodniku podlaskim „Placówce“*, „zżyliśmy się tak mocno i tak mocno, że występowanie przeciwko tej nazwie wygląda prawie jak świętokradztwo.“ Nawet diecezja siedlecka już w ostatnich latach, bo w roku 1919 uznała, ten fakt, przyswajając sobie nazwę podlaskiej.

Ale mniejsza z tem, czy nazwa ta jest usprawiedliwioną, czy nieusprawiedliwioną. Dość, że Siedlce ją posiadają. Niechże i przyszłość ich będzie najświetniejszą, niech życie ich przyniesie na właściwe tory, niech szlakami swego rozwoju miasto dojdzie do jak najpiękniejszego Jutra — odpowiadającego pojmowaniu Siedlec, jako *stolicy Podlasia*.



Przechadzki po Siedleach.

Przez ulicę Marszałka Piłsudskiego.

Prawdziwie mało pietyzmu, ujawniają Siedlczanie „rzeczy godnych widzenia” w stolicy Podlasia. Wyraża się w całym szeregu charakterystycznych symptomów. Oto niedawne odrestaurowanie przez zarząd miasta tak wspaniałego zabytku starej architektury, jakim jest Stary Ratusz wywołało ... głosy oburzenia o ... marnotrawieniu grosza publicznego. Oto po dziś dzień marnuje się w zaniedbaniu piękna renesansowa kaplica Ogińskich.

Czterdziestotysięczne miasto nie potrafiło się zdobyć na kogoś lepszego, czy gojszego przewodnika po mieście. A jakże przytłacza panuje nieznajomość rzeczy o mieście wśród tych, którzy tu urodzili i tu spędzają lata swego życia.

Oto dlaczego uznaliśmy za sprawę pierwszorzędną „oprowadzenie Siedlczan po ich mieście w naszym przewodniku po stolicy Podlasia.”

Rozpoczynamy swą wędrowkę po Siedleach wzdłuż głównej arterji miejskiej, jaką jest ulica, nazwana w dowód na wdzięczność całego Podlasia dla Największego Polaka, Twórcy Państwa Polskiego i Zwycięskiego Wodza ulicą Marszałka Piłsudskiego.

Starostwo Siedleckie. Zatrzymajmy się przede wszystkim przed gmachem Starostwa Siedleckiego, które znajduje się w wschodnim krańcu ulicy Marszałka Piłsudskiego. Tutaj właśnie koncentruje się życie całego powiatu. Stąd płynie myśl i działalność twórcza na okolicę.

Tu podejmowane są poczynania, które kształcą patriotyzm ludności, podnoszą jej stopień uświadomienia narodowego i wyrobienia organizacyjnego.

W gmachu Starostwa mieszczą się biura głównych organów samorządu powiatowego: Wydziału i Sejmiku, rozwijających różnorodną działalność na wielu polach pracy w powiecie, jak gospodarka, oświata, zdrowie publiczne, opieka społeczna, kultura i sztuka, i inne.

Wydatki związane z tą działalnością Sejmiku obejmowały w roku 1928/29 pokaźną sumę 213.863 zł., przyczem poszczególne pozycje preliminarza wydatków przedstawiały się, jak następuje:

1) administracja	77.696
2) oświata	16.500
3) kultura i sztuka	780
4) zdrowie publiczne	18.000
5) opieka społeczna	5.500
6) straże ochotnicze	25.000
7) subsydja rolnicze	13.600
8) szkoła rolnicza	27.870
9) budowlę	27.500
10) leczenie zwierząt	12.017

Brama triumfalna. Kilkadziesiąt zaledwie kroków od miejsca, w którym się znajdujemy, wznosi się ładna brama triumfalna, jedna z niewielu tego typu, jakie się w Polsce przecho-
dziły. Brama przerzucona jest przez ulicę Marszałka Piłsudskiego i posiada jedno przejście główne i dwa boczne mniejsze. Oddziela ona ulicę Marszałka Piłsudskiego od najdawniejszej ulicy Siedlec, ulicy Starowiejskiej.

Brama ta wybudowana została w roku 1783 przez księżnę Aleksandrę Ogińską, dawną dziedziczkę Siedlec z okazji wjazdu króla Stanisława Augusta, który w tym miejscu był przez nią wraz z dworem powitany.

Dawna brama triumfalna znalazła obecnie inne przeznaczenie, jako dzwonnica kościoła św. Stanisława.

Kościół św. Stanisława. Kościół ten znajduje się opoda. Został on wybudowany w roku 1740 przez księcia Kazimierz Czartoryskiego i jego żonę Izabelę z Morsztynów i poświęcony św. Stanisławowi. Poświęcenia kościoła dokonał w listopadzie roku 1743 biskup lubelski Artur Ostrowski.

Kościół posiada piękną, renesansową fasadę, odznaczającą się skromnym i dlatego estetycznym wyglądem zewnętrznym. Obrazy, które zdobią ołtarze kościoła są pierwszorzędnym dziełem znakomitego malarza polskiego Czechowicza, prawdziwego mistrza tej jutrzenki sztuki polskiej, która świeciła już w ostatnich latach XVIII stulecia.

Cztery wielkie płótna w kościele św. Stanisława Czechowicza są najlepszym wzorem malarstwa końca XVIII wieku.

Zarówno obraz, przedstawiający postać św. Jana Nepomucena, jak też obrazy, ukazujące Chrystusa Ukrzyżowanego z Marią Magdaleną u jego stóp, postać św. Anny z Dziewieczką Marią i św. Joachimem w ekstazie, postać św. Stanisława, wskrzyszającego Piotrowinę — wszystkie te obrazy są wyrazem wielkiego artysty, władającego w najwyższym stopniu techniką malarstwa, poczuciem kolorytu i kompozycją nawszkroś religijną.

Kaplica Ogińskich. Przeszedłszy dawną bramę triumfalną a obecnie dzwonnice kościoła św. Stanisława, znajdziemy ją na ulicy Starowiejskiej. Minuta drogi oddziela nas od bramy do pięknej kaplicy książąt Ogińskich. Znajduje się ona w małym zadrzewionym wgłębieniu kilkadziesiąt kroków od ulicy, obok szpitala N.M.P.

Ta piękna renesansowa kaplica, dzieło księżny Aleksandry Ogińskiej, stanowi jeden z najpiękniejszych zabytków architektonicznych Siedlec. Według podania jest ona wybudowana w tym miejscu, gdzie mieszkał chwilowo w roku 1783 król Stanisław August podczas swego pobytu w Siedlcach. W kaplicy przechowały się portrety, księcia Michała Czartoryskiego, jego żony, księcia hetmana Ogińskiego i księżny Ogińskiej.

Księżna Aleksandra, która umarła 28 sierpnia roku 1783 została pochowana w tej kaplicy, jako „pani wielbiona wszechnie od wszystkich”, jak głosił napis na jej nagrobku. „Żałować należy, jak słusznie pisze Świątkowski, że cudny przybytek Boży zasłoniły bezwartościowe domki mieszczanów



Kaplica Ogińskich

że w p
jej kult
ezwarto
ego, szl
enną p

Sta

ozpocze
udskieg
rzygląd
rowincj
znosząc
ylko ju
lecki, k
e, pod
amej n
turzcita
m przy
skiego

W r

ergamin
tusza w
leksand
dam K
lasnore
tartorys
ymano
owie" i

Nad

odziwu
owa prz

że w podziemiach, gdzie spoczywa fundatorka, kobieta o wielkiej kulturze duchowej i smaku artystycznym, stoi balja i jakieś bezwartościowe rupiecie domowe. To profanacja miejsca świętego, sztuki i zmarłej. Jaka szkoda, że nikt nie czuwa nad tą cenną pamiątką”.

Stary Ratusz „Jacek”. Powróćmy z kolei na miejsce, skąd rozpoczęliśmy przechadzkę i, przeszedłszy ulicę Marszałka Piłsudskiego koło starostwa, stańmy na pięknym skwerku. Nie przyglądajmy się „pomnikowi” Kościuszki, niezręcznemu dziełu prowincjonalnego „rzeźbiarza”. Zwróćmy natomiast uwagę na przynoszący się przed nami budynek, który samym kształtem tylko już winien każdego zaciekawic. Jest to Stary Ratusz sielecki, który fama, nic nie wiedząca prawdopodobnie o Atlase, podtrzymującym glob ziemski i umieszczonym w rzeczy samej na szczycie wieży ratuszowej, pospolicie „Jackiem” nazywała. Istniał on już w roku 1593, ponieważ wspomina o nim przywilej, nadany wtedy Siedlcom przez księcia Czartoryskiego.

W roku 1875 został znaleziony w kuli, którą dźwiga „Jacek” pergaminowy dokument łaciński, który głosi, że po pożarze ratusza w roku 1784, został on odbudowany przez księżnę Aleksandrę. Wtedy to właśnie nadworny inżynier Ogińskiej dam Kukiel urządził na ratuszu piorunochron, co stwierdził jasnoręcznymi podpisami w dokumencie: „J. O. X na z X-iat hartoryskich Lubomirska, Marszałkowa W. Koronna, — J. W. Wymanowska, Pegentowa Koronna, — Rudzińscy, Wojewodowie” i inni.

Nadworny poeta księżny Aleksandry Kobyliński, pełen dziwu dla tego, co zostało dokonane, wypisał jednak w akcie owa przestrogi, które brzmiały:

„Gdy z szumem piorun przybieży
Tu złamie siły burzliwe,
Wszelako bać się należy,
Bo mocne Niebo gniewliwe”.

Sam zaś „inżynier“ i twórca „tak niebywałego dzieła“ dał do tego rymy, jakgdyby wyjaśnienia i odpowiedzi w słowach

Z natury skutków, co jest podano,
Tego się trzymać mocno potrzeba,
Wszakże nam tylko strzedz się kazano
A strzegących się strzegą y Nieba“.

Władze miejskie urzędowały w starym ratuszu do roku 1862. Obecnie mieści się tutaj na pierwszym piętrze biblioteka miejska, której kierowniczką jest p. Marja Domańska, a na drugim piętrze mieści się Muzeum Ziemi Podlaskiej im. K. Asłanowicza.

Opuściwszy skwer przed Starym Ratuszem, podążmy obranym kierunku na zachód ulicą Piłsudskiego.

Przeszedłszy obok Sądu Okręgowego i synagogi żydowskiej, wybudowanej w roku 1858, znajdziemy się na rogu ul. Kilińskiego przed siedzibą władz miejskich, które się mieszczą w znajdującym się tutaj nowym ratuszu.

Nowy Ratusz. W Nowym Ratuszu, jako siedzibie władz samorządowych miejskich, mieszczą się biura organów samorządu miejskiego. Są nimi Rada Miejska oraz Zarząd Miasta.

Rada Miejska była ostatnio wybrana w maju roku 1922. W wyborach brało udział 56% uprawnionych do głosowania, przyczem na listy polskie padło 5835 głosów i z list tych przeszło 19 radnych, a na listy żydowskie padło 3687 głosów i z list tych przeprowadzono 10 radnych. Z poszczególnych ugrupowań politycznych, które występowały w czasie wyborów PPS otrzymała 2706 głosów i 9 mandatów, a przeszło po tysiąc głosów otrzymały listy sanacyjnego Bloku Pracy, właścicieli nieruchomości oraz narodowo - demokratyczna, które uzyskały od 3 do 4 mandatów.

Powołany przez Radę Miejską Zarząd Miasta składa się z pięciu osób, a mianowicie: Prezydenta Miasta, Vice - Prezydenta oraz trzech ławników.

Wskutek wyniku wyborów do Rady Miejskiej oraz odpowiedniego ukształtowania się wzajemnego politycznych ugrupowań

sta" d
łowac

o rok
bljotek
a, a m
im. M

żmy

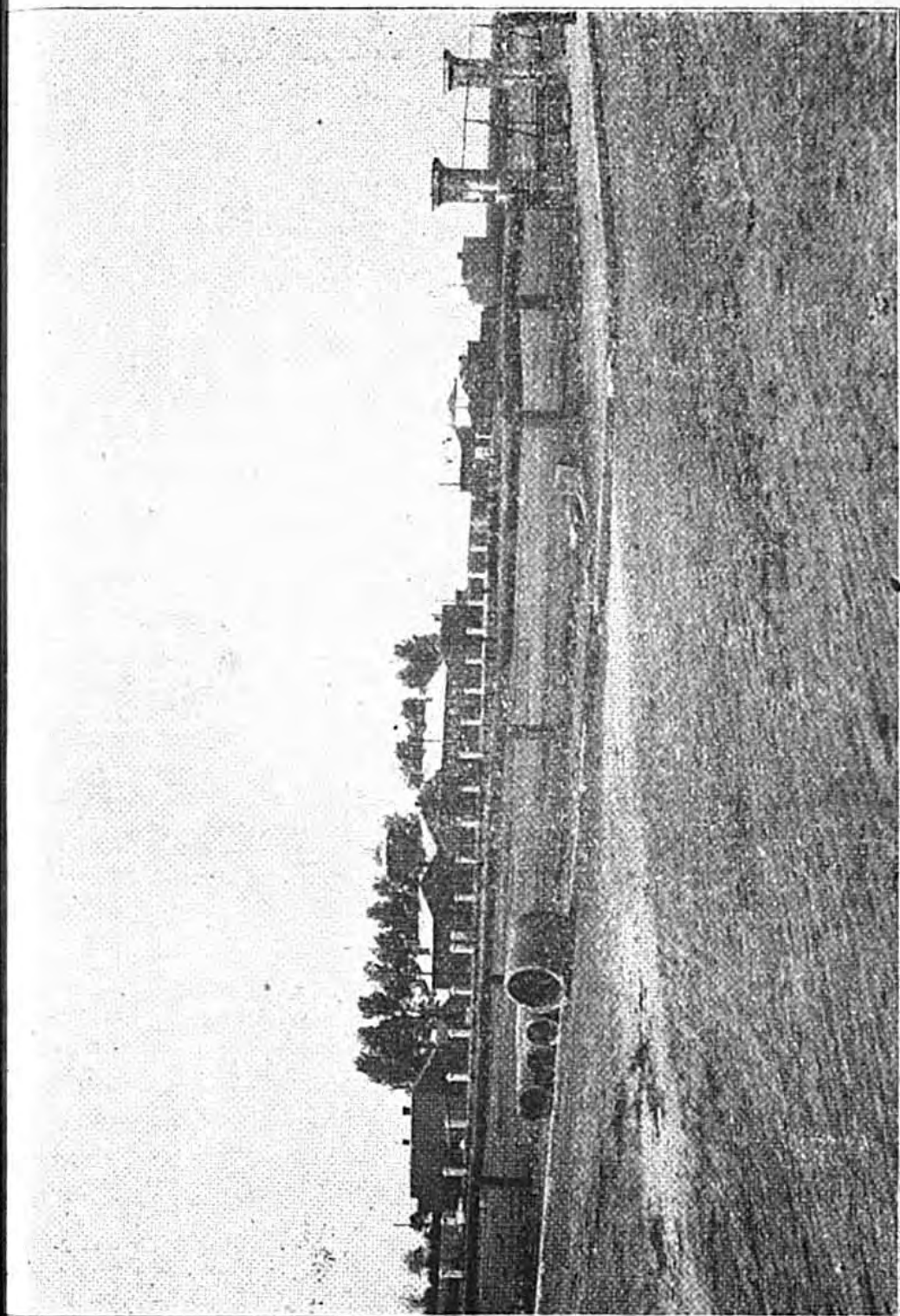
żydo
rogu u
nieszcz

wła
sam
Miast

u 192
owani
ch prz
sów i
n ugr
wyborc
o tysią
aścicie
zyska

ada s
-Prez

odp
ugrup



Betoniarnia Miejska

ni w R
przez
adem

W r
et miej

Z te

1)

2)

3)

4)

Z os
enić: w

eszkani

budowa

9 mies

ktrowni

nie sk

niskich

Mów

nić, że

edsiębic

mentow

talem,

Kated

y Szpit

znajdu

katedr

należy

Założ

cie dok

upa lu

y przy

nowa

a Kate

ni w Radzie stanowiska w Zarządzie Miasta zostały obsadzone przez radnych z grupy Bezpartyjnego Bloku Współpracy z Rządem oraz Polskiej Partji Socjalistycznej.

W roku budżetowym 1928/29 Zarząd Miasta zamknął budżet miejski w dochodach i wydatkach pokaźną sumą 3.361.00 zł.

Z tego przeznaczono na:

- | | |
|--------------------------------|--------------------|
| 1) oświatę | 694.938 zł. |
| 2) zdrowie publiczne | 414.653 zł. 50 gr. |
| 3) kulturę i sztukę | 20.339 zł. 77 gr. |
| 4) opiekę społeczną | 155.050 zł. 60 gr. |

Z ostatnio dokonanych dzieł Zarządu miasta należy wymienić: wybudowanie trzech domów dla bezdomnych o 48 mieszkaniach jedno i dwuizbowych, remont Starego Ratusza, budowanie wielkiego domu trzypiętrowego dla administracji o 9 mieszkaniach od jednego do czterech pokoi, rozbudowę elektrowni miejskiej i „Sierocińca“, założenie betoniarni, urządzenie skweru przed Starym Kościołem, restaurację parku miejskich, urządzenie szerokich trotuarów i t.p.

Mówiąc o działalności Samorządu miejskiego należy nadmienić, że Magistrat Siedlecki zarządza szeregiem własnych przedsiębiorstw i instytucyj, a mianowicie: elektrownią, stolarnią, krawalnią, kinem, biblioteką, Sierocińcem, muzeum, łaźnią, kąpielnią, rzeźnią i strażą pożarną.

Katedra. Idąc dalej w obranym kierunku, dojdziemy do kościoła przy Szpitalnej, w którą możemy skrócić, aby bliżej przyjrzeć się znajdującemu się na rogu ul. Szpitalnej i 1-go Maja kościołowi katedralnemu. Trzeba jednak przyznać że katedra siedlecka nie należy do gmachów ani pięknych, ani historycznych.

Założenie kamienia węgielnego pod kościół zostało uroczyste dokonane w listopadzie roku 1905 w obecności ks. biskupa lubelskiego Jaczewskiego, który poświęcił miejsce budowy przyszłego kościoła. Po przeniesieniu diecezji podlaskiej z Łomży na Siedlec, kościół został podniesiony do rangi Katedry.

Więzienie. Po obejrzeniu kościoła katedralnego, powinniśmy podążać ulicą Katedralną i dojść nią do naszego starego szlaku głównej arterji miejskiej. Dotarłszy tam, znajdziemy się przy wielkim gmachem więziennym, wybudowanym przez Rosjan między rokiem 1841 a 1843. Gmach więzienny wybudowany według t.zw. systemu amerykańskiego, nie był jednak początkowo tak obszerny, jak to jest w obecnej dobie i posiadał ledwie 117 cel dla aresztantów. Rozszerzony jednak stopniowo doszedł do obecnych rozmiarów i zaczął „należycie” spełniać rolę głównego więzienia dla więźniów, przedewszystkiem politycznych.

Nie jeden zapewne z działaczy współczesnych przeżył tutaj ongiś w dobie rosyjskiej i za czasów niemieckiej okupacji smutne chwile, podobnie jak b. poseł na Sejm Rzeczypospolitej Antoni Anusz,—więziony tutaj w roku 1905.

Bank Polski i boisko dywizyjne. Naprzeciwko gmachu więziennego wznosi się piękny, prawdziwie nowoczesny gmach Banku Polskiego, wzniesiony już po powstaniu państwa polskiego, a obok niego znajduje się obszerne boisko 9 Dywizji Piechoty z kortami tenisowymi.

Dowództwo 9 Dywizji. Na przeciwnej stronie ulicy przy boisku wznosi się gmach Dowództwa 9 Dywizji Piechoty dowodzonej obecnie przez zasłużonego żołnierza, wybitnego oficera gen. Franciszka Sikorskiego i posiadającej za sobą wiele pięknych kart w historii ostatnich bojów o niepodległość. Dywizja ta, zwana również podlaską, jest jedną z niewielu, które wszystkie pułki posiadają na swych chorągwiach najwyższe odznaczenie wojskowe—krzyż „Virtuti Militari”.

Kasa Chorych. Za D-twem Dywizji na rogu ulicy 10 lutego w wielkim gmachu administracyjnym miasta mieści się Powiatowa Kasa Chorych. Założona przed paru laty Siedlecka Kasa Chorych wykazuje stały rozwój niemal pod każdym względem. Liczba członków ubezpieczonych wzrosła do 5 tysięcy. Dochód ze składek wynosi obecnie przeszło 35.000 zł. miesięcznie. Wzrosty Kasy w r. 1928 przekroczyły sumę 60.000 złotych. Kasa została zaopatrzona w gabinet fizykalny, kąpiele elektryczne

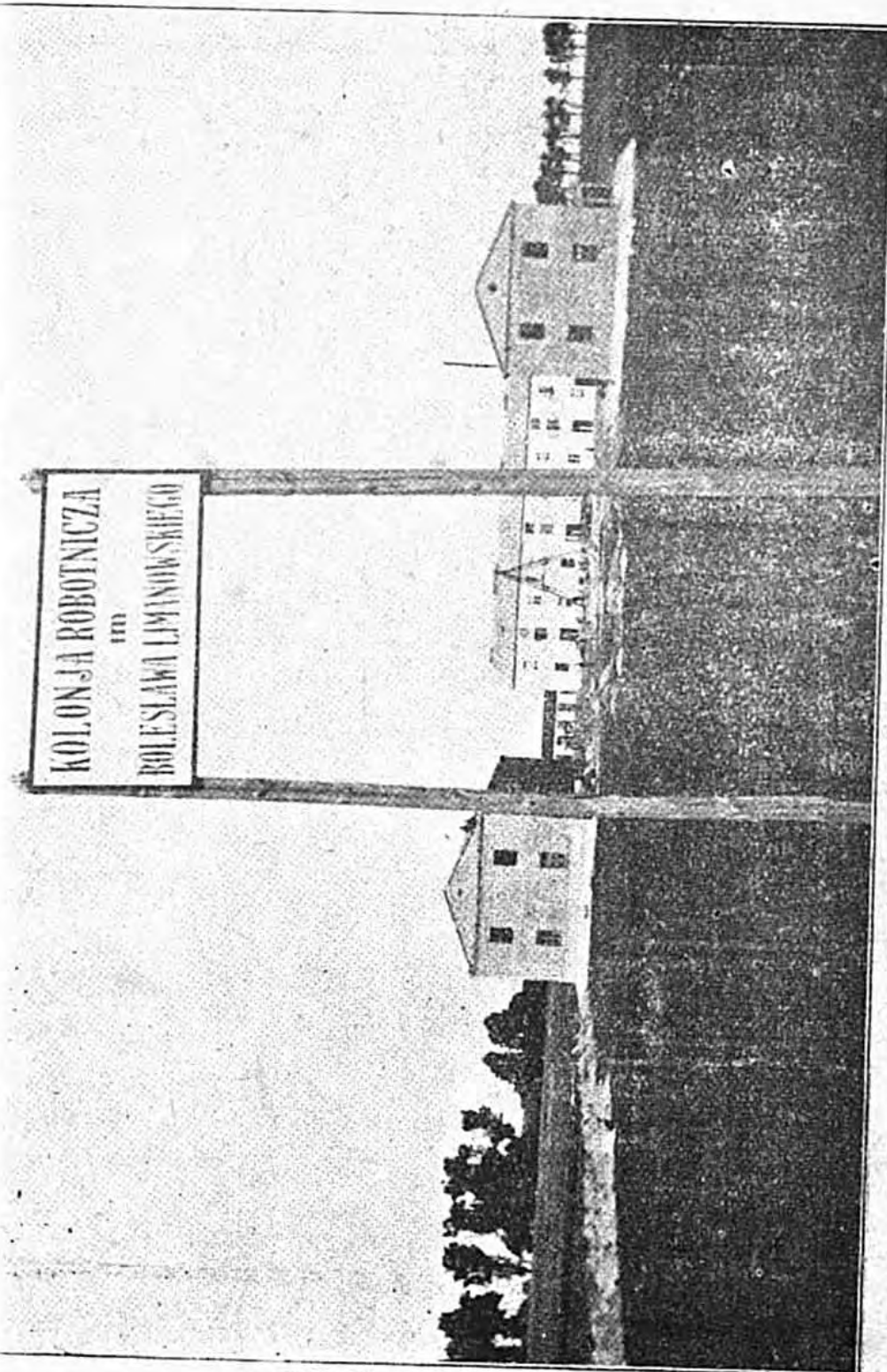
winnis
go szla
sie pr
z Ros
udowa
poc
siadal
topnio
speln
em p

przezy
okup
zplite

achu w
7 gm
twa p
9. Dyw

icy pr
Piech
vybitn
obą w
lość.
lu, kt
najwyż

10 lut
ę Pow
cka K
vzględ
. Doc
cznie
) złot
elektr



Kolonja robotnicza im. Bolesława Limanowskiego

Miejska Biblioteka Publ.
w SIEDLECU
Im. St. Żeromskiego

e, solle
z aptel
bedne

Ja
miasta,
staj pla

Szk
zalka P
owy gr
owaniu
ora mi

Na
owy gn
arutow

Gm
zez ins
e z Ku

Iga
em his
najduja
zedluz
dej zar
olonja
ekszy
ta szk

Na
dowyci
tyz pa
e wzg
ejscem
ystosci
zna.

Min
no w S
mnikie

e, sollux, pantostat, diatermje. Została przy Kasie uruchomiona apteka, gabinety lekarskie zaopatrzone we wszystkie niezbędne urządzenia i narzędzia.

Jako instytucja, stojąca na straży zdrowia mieszkańców miasta, Siedlecka Kasa Chorych jest jedną z najważniejszych tutaj placówek pracy społecznej.

Szkoła im. Gabryela Narutowicza. Na krańcu ulicy Marszałka Piłsudskiego za Powiatową Kasą Chorych znajduje się nowy gmach elektrowni miejskiej, wybudowany już po odbudowaniu państwa polskiego po spaleniu się starej elektrowni, którą miały Siedlce od roku 1906.

Na placu obok elektrowni miejskiej przystąpiono do budowy gmachu 13-klasowej szkoły powszechnej im. Gabryela Narutowicza, Pierwszego Prezydenta Rzpltej Polskiej.

Gmach będzie wybudowany przez miasto, które jednak przez inspektorat szkolny uzyskało na ten cel znaczną subwencję z Kuratorjum Okręgu Szkolnego Lubelskiego.

Iganie. Przechadzkę naszą moglibyśmy zakończyć zwiedzeniem historycznych Igań, oddalonych od miasta o trzy kilometry. Znajdują się one na naszym szlaku, bo na ciągnącej się w przedłużeniu ulicy Marszałka Piłsudskiego szosie warszawskiej zaraz za wybudowaną przez miasto w ostatnich latach kolonją robotniczą im. Mieczysława Limanowskiego i jednym z większych przedsiębiorstw przemysłowych w okolicy Siedlec, hutą szklaną.

Na miejscu, gdzie ongiś w czasie pamiętnych bojów listopadowych toczyła się walka pod Iganiami, wzniesiono skromny krzyż pamiątkowy. Krzyż ten zarówno z tego powodu, jak też ze względu na to, że w czasach niewoli był dla Siedlczan miejscem pielgrzymek w czasie konspiracyjnie święconych uroczystości patriotycznych, — stał się prawdziwą pamiątką historyczną.

Mimo to, rozumiejąc doniosłość wydarzeń igańskich, rzucano w Siedlcach myśl uczczenia wydarzeń igańskich trwałym pomnikiem, odpowiadającym swym charakterem ich powadze

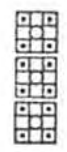
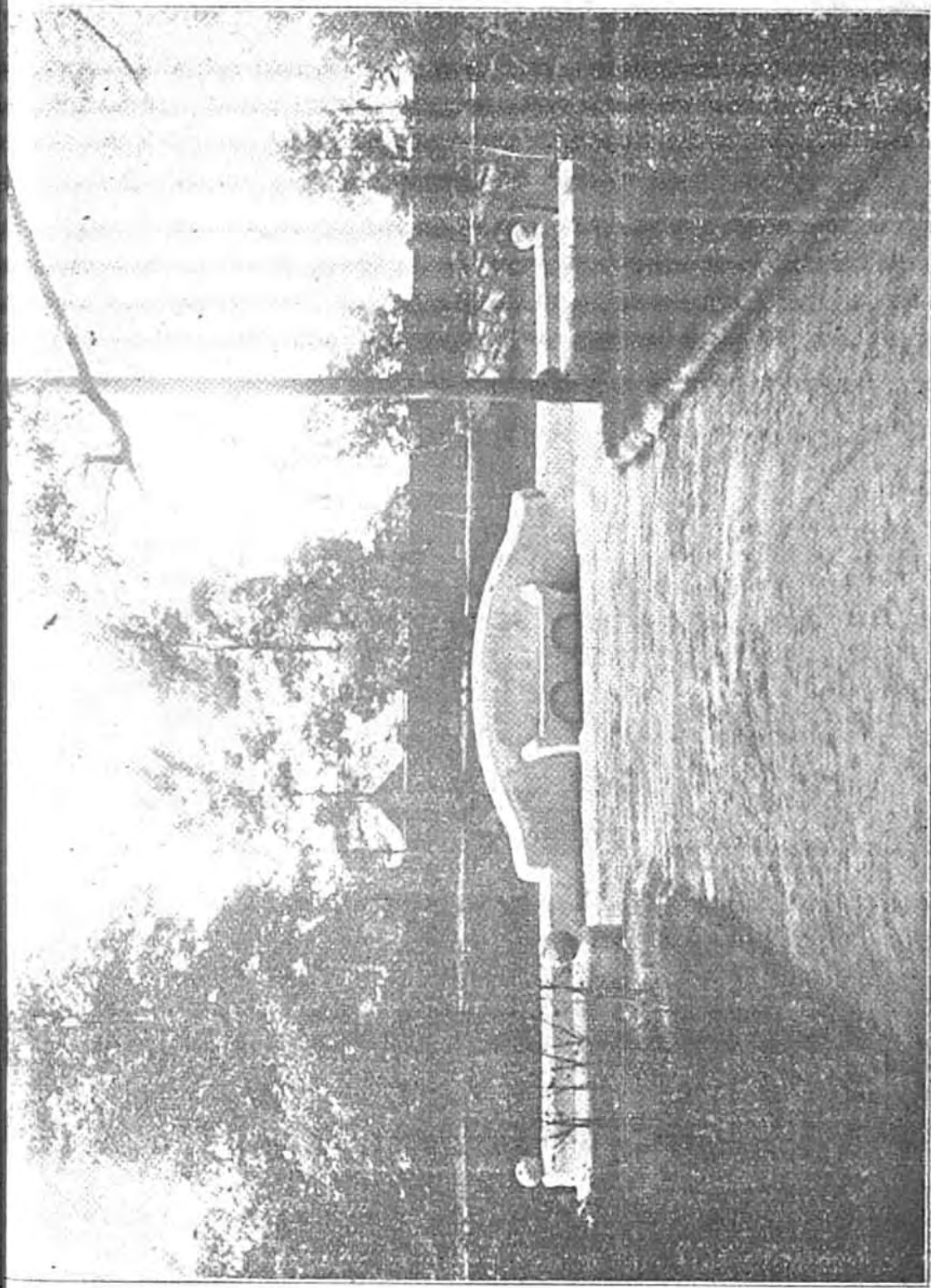
Pomnik jednak jeszcze nie stanął. Zdołyto się jednak rozpisanie konkursu na projekt pomnika i ocenę prac konkursowych, z których jedna z nagrodzonych zostanie prawdopodobnie w niedalekiej przyszłości wykonana.

Będzie to zapewne praca panów Żukowskiego i Stępińskiego, których projekt zyskał pierwszą nagrodę na konkursie. A może—projekty pana Mucharskiego (2 nagroda), lub pana Gomulińskiego, lub Krakowskiego (nagrody trzecia i czwarta

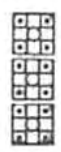


dnak m
konku
wdop

Stepi
nkursi
panó
zwarta



Park
Ogińskich



Par
zy odc
łożony
północ
morgo
asta m
pięk

Z p
rk był
poczyn
Zarzą
szony

Jako
rzystyw
paw i z

Już
awa
iechów
jadą „
śniami
nderja
wali d
król c
ta spi
omyku
y pod

Na obu krańcach miasta.

Park księżny Aleksandry. Główną arterję miejską Siedlec czy odchodząca od niej ulica Kościuszki z pięknym parkiem, założonym przez księżną Aleksandrę Ogińską. Rozciąga się on na północno-wschodniej części miasta na przestrzeni przeszło 1000 m, a od czasu odnowienia go w r. 1927 przez Zarząd miasta może być uważany nie tylko za duży, lecz i za naprawdę piękną dzielnicę i prawdziwą ozdobę Siedlec.

Z powodu swego położenia w najniższej części miasta park był dość wilgotny i nie należał do najzdrowszych miejsc poczynkowych w Siedlcach. Dzięki jednak zabiegom ze strony Zarządu miasta kilkakrotnie przeprowadzonym, park został osuszony i w zupełności może odpowiadać swojemu zadaniu.

Jako taki park miejski niejednokrotnie bywał i jest wykorzystywany dla wszelakich większych uroczystości, tłumnych zabaw i zgromadzeń w miesiącach letnich.

Już w roku 1783, podczas pobytu w Siedlcach króla Stanisława Augusta, w parku księżny grzmiało od okrzyków i śmiechów przyjmowanych gości. Park napelniony wtedy był całą gajadą „bogiń wód i lasów“, które witały króla wierszami i śpiewami. Kiedy król znalazł się w głębi parku, otoczyła go gromada „chińskich kupców na arabskich mułach“, którzy częstowali dostojnego gościa wschodnimi owocami. Potem udał się król do groty „bogini łowów—Diany“, gdzie wiejskie dziewczęta śpiewały mu pieśni i częstowały go lodami. Tutaj na przemysłowym ujrzął król sztuczne wodospady oraz młyn wodny, przy którym podплыnęła doń barka, naładowana staroświeckim winem

i łakociami, tedy popłynął król ku malowniczej wyspie na wie, gdzie w urządzonym na ten cel teatrze dane było przedstawienie i pokazywano marjonetki.

Nie było już pewnie później tak wspaniałych uroczystości w parku księżny Aleksandry. Nie przestał jednak on po dziś dzień spełniać roli głównego ogniska rozrywkowego ogółu Siedlczan i kipi niejednokrotnie życiem i radością zabawionych tłumów, ...mniej wprawdzie arystokratycznych, to było za czasów księżny Aleksandry.

Park księżny Aleksandry stał się własnością miasta w r. 1870. Znajdują się w nim: t. zw. teatr letni, oranżerja, boiska szkolne i cukiernia.

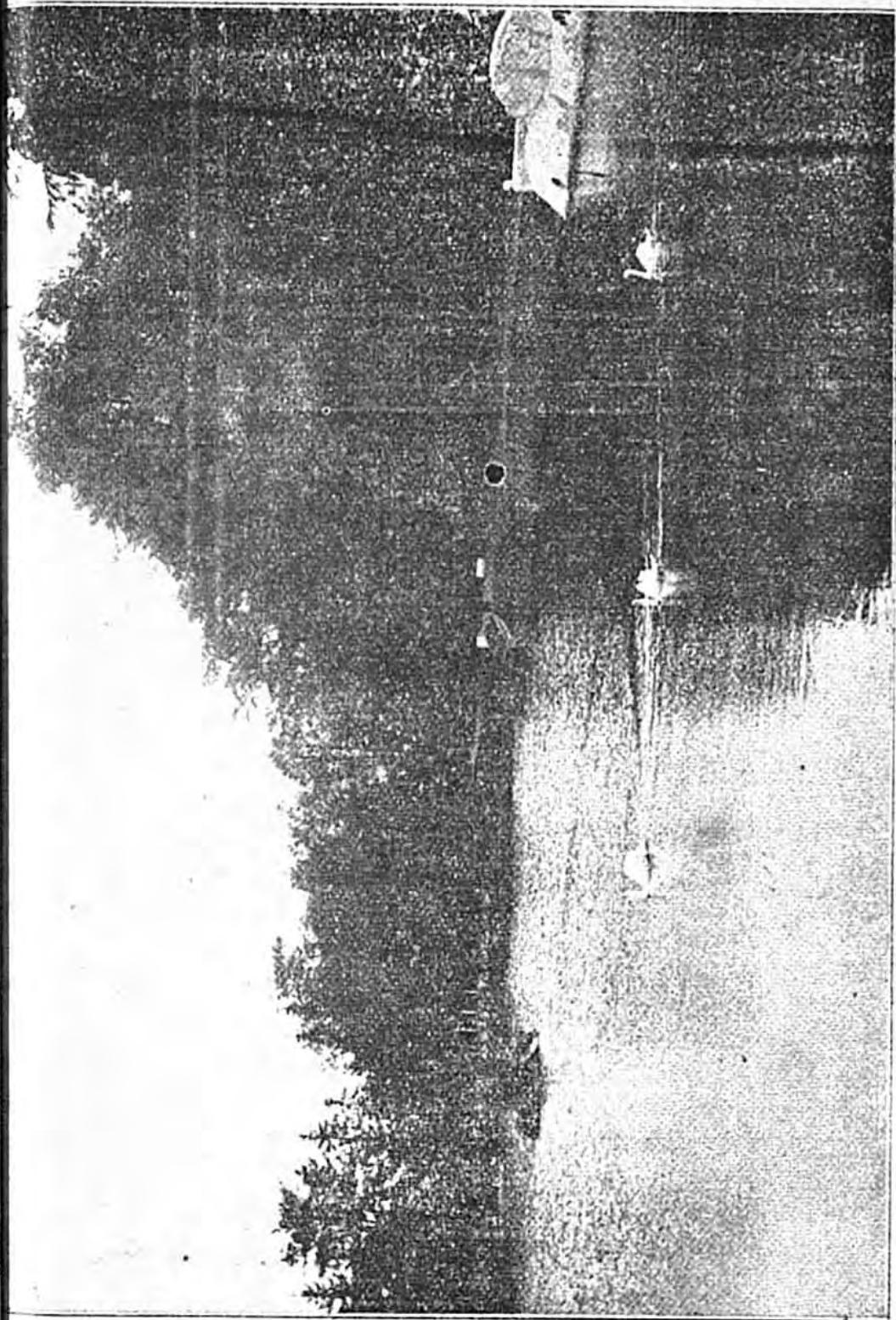
Pałac Ogińskich. Obok parku księżny Aleksandry znajduje się szereg historycznych gmachów, z których wymienimy na pierw dawny pałac Ogińskich. Jest to piękny gmach dwukondyminacyjny, który istniał już w roku 1784. Fronton jego widoczny jest ze skrzyżowania szosy Sokołowskiej z ulicy Miecz. Ananowicza, na którym stoi obelisk, dawny drogowskaz do pałacu.

Po sprzedaży Siedlec przez księcia Czartoryskiego władze austriackim pałac stał się własnością rządową i pozostał takim aż do odrodzenia państwa polskiego. Nowe władze zrzekły się swych praw do pałacu i przekazały go Kurji nowo powstałej w roku 1918 diecezji podlaskiej, czyli siedleckiej, która obecnie w nim mieści. W pałacu znajdują się również apartamenty biskupa podlaskiego, ks. Henryka Przeździeckiego i niedawno zorganizowane Liceum, którego dyrektorem jest Dębiński.

Diecezja Podlaska, której Kurja mieści się w pałacu Ogińskich, została utworzona w roku 1819, a pierwszym jej biskupem był ks. Lewiński.

Kurja diecezjalna mieściła się początkowo w Janowie Podlaskim. Po Powstaniu Styczniowym rząd rosyjski skasował diecezję podlaską i oddał pod zarząd biskupów lubelskich. Wznowienie diecezji nastąpiło za czasów papieża Benedykta XIII dn. 24 września roku 1918. Pierwszym biskupem nowej diecezji

e na
ło prz
oczyste
po dz
wego
ścią
nych,
w r. 18
, boi
znajd
imy
dwu
widoc
ecz. R
o pał
władz
tał ta
rzekły
powst
która
ż apa
iego o
i jest
acu O
jej bis



Jano
skaso
ubelsk
edykta
ej diec



Park

Oginskih



stał ks.

1 grud

Patro

Diec

ch, 277

olickie

Daw

nosi sie

Było

szereg

roku 1

snych

dów w

nia wyr

ej tuta

zum g

zsyłani

ed lat

wszy s

dziła o

gląd na

aje Po

ez w t

wajskie

Gim

w dn,

eniu na

ska po

o nawe

nicjowa

oły do

Po c

Siedlca

aczony

sów ś.

ąc na

stał ks. Henryk Przeździecki, który, objawszy w niej rządy 1 grudnia roku 1918, na stolicę jej przeznaczył Siedlce.

Patronami diecezji są apostołowie św. Szymon i Tadeusz

Diecezja liczy 204 kościoły parafjalne, 13 kościołów filjalnych, 277 kapłanów, 712.451 wiernych, 99.057 członków Ligi katolickiej.

Dawne gimnazjum rosyjskie. Naprzeciwko pałacu Ogińskich nosi się gmach dawnego gimnazjum rosyjskiego.

Było ono przeniesione ongiś (1844 r.) tutaj z Łukowa i szeregu lat przekształcone na męskie gimnazjum klasyczne roku 1869. Ileż to serdecznego bólu młodzieży pozostało w ścianach murach tej szkoły, zwłaszcza w ciągu dwudziestolecia rządów w Królestwie „sławnego” kuratora Apuchtina. Ileż poświęcenia wymagało wówczas korzystanie z „dobrodziejstw”, udzielenia tutaj wiedzy! Wszak nie gdzieindziej, tylko w tym gimnazjum grozili ongiś różni Abramowicze, Zaustińscy i Świrniuszysłaniem na Sybir za czytanie książek polskich. Tutaj to przed laty w tym gimnazjum młodzież polska, zakonspirowawszy się przed czujnym okiem żandarma—nauczyciela, przedziła ożywioną akcją „kółkową”, wykuwając sobie własny ogląd na świat, tak daleki od urzędowego, jak odległymi były były Polskę i jej przeszłość od tych, których się uczyła młodzież w tych czasach z obowiązującego wówczas podręcznika rosyjskiego.

Gimnazjum było terenem wielu zająć historycznych. Tutaj w dn. 6 marca roku 1902 wystąpiła młodzież przeciw zarządzeniu nauki religii po rosyjsku i nie ustąpiła ze swego stanowiska pomimo usunięcia ze szkoły 27 uczniów, wśród których było nawet trzech uczniów klasy drugiej. Tutaj to w roku 1905 inicjowała młodzież gimnazjalna strejk szkolny, porzuceniem szkoły domagając się otwarcia szkół polskich, co też nastąpiło.

Po odrodzeniu państwa polskiego i rozbrojeniu Niemców w Siedlcach gmach dawnego gimnazjum rosyjskiego został przeznaczony dla dawnej Szkoły Podlaskiej, którą w r. 1919 za zasług s.p. dyrektora Aslanowicza upaństwowiono, przekształcając na gimnazjum im. Hetmana Żółkiewskiego.

Gimnazjum żeńskie. Obok gmachu dawnego gimnazjum rosyjskiego mieści się obecnie państwowe gimnazjum żeńskie im. Królowej Jadwigi. Za czasów rosyjskich mieściło się w nim rosyjskie gimnazjum żeńskie, założone w Siedlcach w r. 18

Inspektorat szkolny. Między obu gimnazjami mieszczą się biura siedleckiego Inspektoratu Szkolnego, głównego ogniska pracy oświatowej w mieście i powiecie.

Siedlecki Inspektorat Szkolny, sprawnie i energicznie rozwijający swą działalność, może się już w obecnej dobie pochwalić prawdziwymi jej wynikami.

Najlepiej mogą to potwierdzić liczby.

A więc liczby wykazują stały wzrost dzieci uczęszczających w powiecie do szkół powszechnych (1912/13—1750, 1917/18—8240, 1922/23—10.750, 1927/28—11.800). Liczby wykazują stałe zmniejszanie się małowartościowych szkół jednoklasowych, powiększanie się ilości szkół wyżej zorganizowanych, co potwierdza poniższa tabelka:

Ilość szkół w mieście i powiecie

	1 kl.	2 kl.	3 kl.	4 kl.	5 kl.	6 kl.	7 kl.	Ogółem
1912/13	14	3	—	—	—	—	—	17
1917/18	123	5	2	1	—	2	4	133
1822/23	126	18	3	3	2	1	4	157
1927/28	15	17	12	10	6	6	15	81

Pobudowano też w mieście i na terenie powiatu w ostatnich latach szereg nowych budynków szkolnych, m. inn. w Siedlcach na ul. Błonie, w Wiśniewie, Wodyniach, Krzesku-Szym, Gostchorzy i t.p., mimo to, że koszty ich budowy wniosły pokaźną sumę około miliona złotych.

Nowe Siedlce. Z miejsca, w którym się znajdujemy, możemy udać się ulicą Konarskiego obok Domu dla starców

nnazju
żeńs
ę w nie
r. 18
szczą
ognis

nie ro
bie p

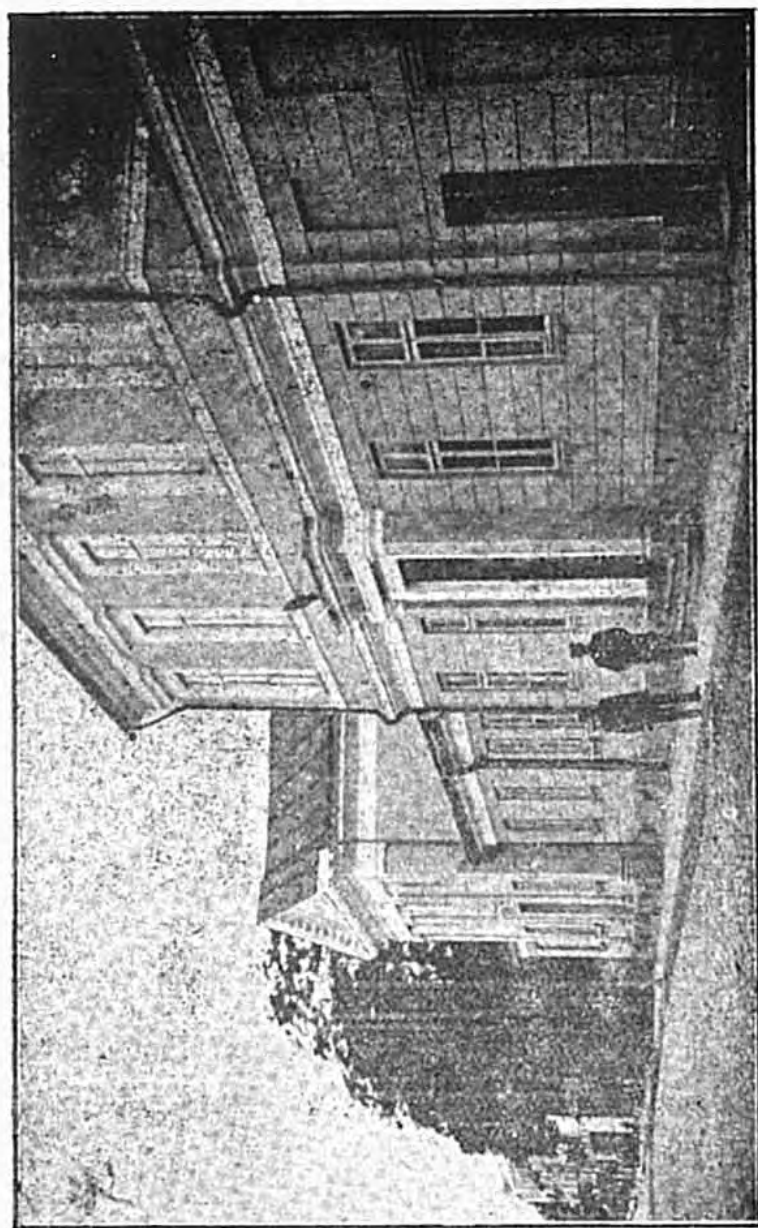
zajacy
917/18
ują st
owych
co p

gólem

17
133
157
81

w os
. inn.
sku-S
owy w

ny, m
staro



Gimnazjum im. Królowej Jadwigi

prześcija
szachny
iejskiej
arowiej
zędów.
renie n
kręgow

Stac
zimirz
poleczne
istym z
atowy
ty do s
jnniej
ie do n
ędlarni
ókno, k
ndlu zn

Szko
przeciwi
nierza V

Już
bardz
m ludr
nych n

Oto
zmierni
ki z ni
owanien

Szko
ościańsk
ć się t
łatego
niczych
uhaja d

prześcijan, Szkoły Rzemieślniczej im. Staszica i kilku szkół poszechnych na zwiedzenie Nowych Siedlec, nowej dzielnicy wiejskiej, powstającej na rozparcelowanych gruntach folwarku barowiejskiego, zakupionych przez pracowników siedleckich zędów. Nie zapomnijmy przyjrzeć się tutaj powstającemu na terenie nowych Siedlec o imponujących rozmiarach gmachowi kręgowej Dyrekcji Lasów Państwowych.

Stąd powinniśmy się udać na opodal się ciągnącą ulicę Kazimierzowską do mechanicznej miedlarni Inu, jako ciekawej społecznej i gospodarczej placówki w mieście, działającej w ścisłym związku z zorganizowaną przez Siedlecki Wydział Potrawy „Podlaską Spółdzielnią Producentów Inu“. Przystępujący do spółdzielni rolnik zobowiązuje się zasiewać Inem przynajmniej pół hektara swej ziemi, poczem wymoczony In odwieźć do miedlarni po cenie ustalonej przez spółdzielnię. W miedlarni następuje maszynowa przeróbka słomy Inianej na sianokłosek, które następnie spółdzielnia sprzedaje, ciągnąc z tego przedsięwzięcia znaczne zyski.

Szkoła Rolnicza. Po drugiej stronie ulicy Kazimierzowskiej przeciwko miedlarni Inu znajduje się Szkoła Rolnicza im. Kaniusza Wielkiego.

Już przy tworzeniu wspomnianej miedlarni okazało się, że bardzo hamuje postęp gospodarczy w powiecie konserwatywna ludność i niechęć do wszelkich naukowych i organizacyjnych nowości.

Oto dlaczego założenie Szkoły Rolniczej w Siedlcach było niezmiernie ważnym dziełem, w którym widzieć należy czynniki zwalczające niechęć do nowych sposobów gospodarowania, z pojawieniem pracy na roli według recepty „jak ojcowie robili“.

Szkoła jest placówką społecznego urabiania młodzieży wiejskiej z powiatu oraz instytucją fachową rolniczą. Ma być też ośrodkiem wzorowym kultury rolnej w powiecie. Dlatego została zaopatrzona przez Sejmik w szereg narzędzi rolniczych, motor elektryczny dla spraw gospodarskich, ogiera służące do rozplodu, tryer i inne. Dlatego też przy szkole zo-

stała założona szkółka drzew owocowych, lip, akacji i drzew morwowych.

Po zwiedzeniu szkoły rolniczej udajmy się ulicą Kazimierzowską i Starowiejską w kierunku Starego Kościoła, skąd pojdziemy ulicą Florjańską obok skweru w kierunku gmachu dawnego Gimnazjum Podlaskiego.

Dawna szkoła podlaska. Znajdziemy się przed nim, stając na rogu ulicy Florjańskiej i Sienkiewicza.

Szkoła mieściła się tutaj od września roku 1906, t. j. w czasie pamiętnego strejku szkolnego i opuszczenia przez młodzież polską w Królestwie gimnazjów rosyjskich. Choć w dobie rosyjskiej szkoła nie miała praw rosyjskich, już w pierwszym roku jej istnienia było w niej 519 uczniów. Powstała szkoła podlaska zawdzięczała w dużej mierze mecenasowi Sunderlandowi i pierwszemu jej dyrektorowi Tadeuszowi Falińskiemu. Był jej, podkopywany przez władze rosyjskie o nieufność i chłód tej części społeczeństwa siedleckiego, który odmalował Żeromski w „Mogile” — niejednokrotnie był zagrożony. Szkole stawiano różne zarzuty pod względem politycznym i religijnym, miano do niej w istocie rzeczy... pretensję, że nie daje praw. Dla podkopania jej otworzone zostało przez Rosjanina Michajłowskiego z subsydjum rządowego i za poparciem naczelnika Korallowa progimnazjum prywatne. Szkoła jednak to wszystko przetrwała. Było to przede wszystkim dzięki słudze pierwszego jej kierownika i jego następcy dyrektorowi Aslanowiczowi, który wbrew wszystkim trudnym okolicznościom trzymał na trudnej placówce. Doskonale rozumiał to zespół nauczycielski, wśród którego było wielu wybitnych pedagogów i słynny dziś w Polsce działacz, jak poseł Barlicki, rektor Vieweg, wizytator Gawecki i inni.

W zdrowej atmosferze szkoły, prowadzonej przez Aslanowicza, wychował się szereg dzielnych obywateli, którzy w obecnej dobie pracują z pożytkiem dla kraju na różnych posterunkach pracy społecznej i zawodowej.

i drze

Kazimie
kąd po
hu daw

im, st

, t.j. c
ez mi
nocią
w pier
owstar
cenaso
wi Fa
skie o
o, któ
ył zag
ityczny
sje, że
o pra
a pop

Szko
kiem
ora As
om tr
uczyc
słynny
/ieweg

zez d
i, któ
różny



Dawna Szkoła Podlaska

Kość
kierun
, kości
roku 1

Buc
erkiew
wskie
stała p
jskowy
wany c
powia
gląd j

Dom
niemy
w i ni
omu l
zeszło
oracy l
mej sp
leżycie
uracji
w du
asy, kt

Krz
gu ulic
z pam
tockie
eszono
sjan w

Nie
e posilk
sily po
y. Zost
wsi F
y w S

Obs
m i K

Kościół garnizonowy. Ulicą Sienkiewicza możemy udać się w kierunku widocznego już z miejsca, w którym się znajduje kościoła. Jest to dawna cerkiew prawosławna, wybudowana w roku 1868 i 1869 przez inżyniera Jakimowskiego.

Budowa cerkwi została ukończona w listopadzie roku 1869. Cerkiew została uroczystie poświęcona przez arcybiskupa warszawskiego Janika. Po odbudowaniu państwa polskiego cerkiew została przekształcona na kościół katolicki i przeznaczona dla księży, jako kościół garnizonowy. Obecnie jest on przebudowywany dla zatarcia jego pochodzenia i nadania wyglądu, bardziej powiadającego mu, jako kościołowi katolickiemu, niż obecny wygląd jeszcze dość widocznie „cerkiewny“.

Dom Ludowy. Idąc ulicą Sienkiewicza w obranym kierunku, niemy ładny, obszerny gmach żydowskiego Domu dla starców i niezadługo potem znajdziemy się przed gmachem t. zw. Domu Ludowego. Wybudowany w roku 1902 i-3 kosztem przeszło 45.000 rb. miał on być ogniskiem życia towarzyskiego i pracy kulturalno-oświatowej w Siedlcach. Mógłby też w rzeczy samej spełniać Dom Ludowy tę rolę doskonale. Nie jest jednak należycie wyzyskany do tego. Zniszczony, domagający się renowacji już od lat wielu, rzadko kiedy zgromadza w Domu Ludowym w dużej swej sali większą liczbę osób. Czekają na... lepsze warunki, które powinny dlań nadejść możliwie najprędzej.

Krzyż Pantaleona Potockiego. Obok Domu Ludowego na rogu ulicy Świętojańskiej i Sienkiewicza wznosi się skromny, ale pamiątkowy, drogi każdemu, historyczny Krzyż Pantaleona Potockiego, wzniesiony na miejscu, na którym przed laty postrzelano Potockiego za opanowanie miasta i wypędzenie Żydów z Siedlec w roku 1863.

Nie poparty należycie przez ludność i nie doczekawszy pomocy z Garwolina, skąd miały nadejść do Siedlec znaczne siły powstańców, Potocki opuścił Siedlce i ukrył się w okolicy. Został jednak przez Moskali w krótkim czasie pochwycony w wsi Pierogu u gospodarza Pieska i powieszony na szubienicy w Siedlcach dn. 17 marca roku 1863.

Obszerny plac, który się rozciąga przed Domem Ludowym i Krzyżem Pantaleona Potockiego — to rynek miejski.

Budynek wznoszący się w jego części północnej — to hala towarowa, pobudowana w roku 1908/9.

Kolumna powstańców. Opuściwszy rynek i wszedłszy ulicę Świętojańską dojdziemy, idąc w kierunku dworca, do wylotu kolejowego, za którym wznosi się pamiątkowa kolumna powstańców. Kolumna, wzniesiona sumptem Koła Siedlczan, dn. 31 maja roku 1925 pozostanie na zawsze dokumentem historycznym, złożonego przez miasto bohaterom Powstania Styczniowego na Podlasiu.

Wystawiona na widocznym zdaleka miejscu, przypomina wszystkim, zbliżającym się do niej o bohaterskich wyprawach komisarza Rawicza, o wytrwałej pracy ideowej ks. Brzóska o dzielnych zmaganiach Rogińskiego, Lewandowskiego, Morawskiego i innych dowódców partyzantki podlaskiej. Uroczystość oddania kolumny odbyła się w obecności prezesa Koła Siedlczan prof. Śawickiego, b. ministra Żychlińskiego, siedlczanina, premiera Ponikowskiego, gen. Trojanowskiego i wielu innych.

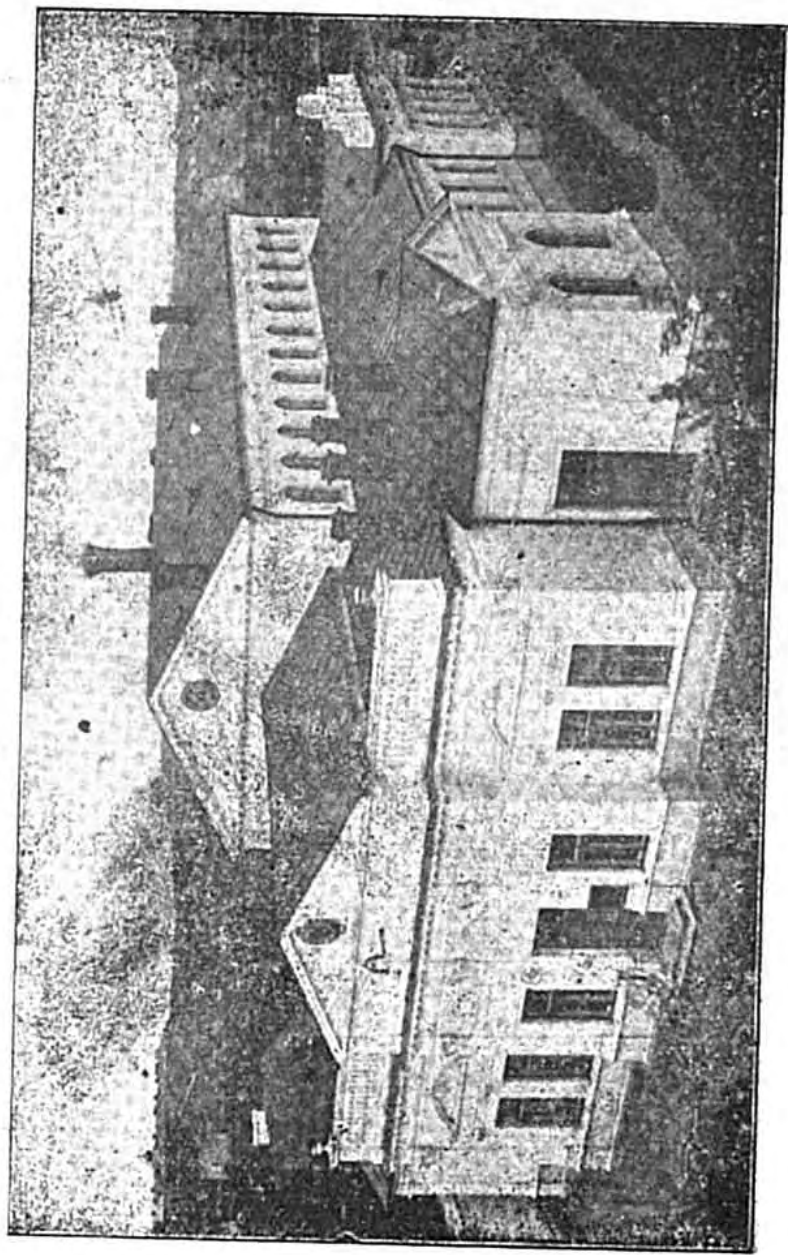
Stąd następnie udajmy się na dworzec kolejowy, na którym możemy zakończyć naszą przechadzkę po Siedlcach.



hala t

edłszy
, do w
kolum
dlczan
ntem h
zniowe

zypom
ch wy
. Brzós
, Mori
ść ods
siedlcz
anina,
i inny
, na k
ich.



Dom Ludowy

Ob

uje po
bszar
owało
worzyły

Jed
eniu w

Lud

folwa

We

1.527

Sta

al się,

1)

2)

3)

Lud

% ludn

ieszkań

kiego.

Wśn

wysu

za żyd

wityzm

P o w i a t.

Obszar. Okolice Siedlec w obrębie 17 gmin, które obejmuje powiat siedlecki wraz z miastem, zajmuje obszar 128.774 ha. Obszar ten przedstawia falistą równinę, której 73.213 ha znajdowało się pod uprawą, 14.448 ha zajmowały łąki, 11.290 ha porzyły pastwiska, 13.925—lasy, a 8.824—nieużytki.

Jednak obszar nieużytków uległ już znacznemu zmniejszeniu wskutek różnych prac, podjętych w ostatnich latach.

Ludność. Na obszarze powiatu znajduje się 266 wiosek, folwarki, 19 kolonij, 30 osad i 4 parcele.

Według spisu z dn. 30-IX-1921 r. w powiecie mieszkało 115.271 ludności—przyczem 33.944 w miastach, a 67.583 na wsi.

Stan liczebny ludności w powiecie w roku 1928 przedstawiał się, jak następuje:

1) w 15 gminach wiejskich	75.481
2) w Mordach	4.255
3) w Siedlcach	40.000

Ludność ta poza miastami, w których zamieszkuje przeszło 70% ludności żydowskiej, składa się z przynależnej większości mieszkańców narodowości polskiej i wyznania rzymsko-katolickiego.

Wśród mniejszości narodowych w powiecie na plan pierwszy wysuwają się Żydzi, a wśród mniejszości wyznaniowych za Żydami istnieją w powiecie liczniejsze ośrodki mormonizmu.

Gospodarka rolna. Ludność wiejska powiatu składa się z przynajmniej większości drobnych rolników, co charakteryzuje poniżej zamieszczona tabelka:

W powiecie znajduje się ogółem 14.207 gospodarstw w tem:

Od 1 do 7 mórg	— 4.604	t. j. 33%
" 7 " 15 "	— 5.483	" 38%
" 15 " 30 "	— 3.417	" 24%
" 30 " 50 "	— 598	" 4%
" 50 " 100 "	— 160	" 1%
" 100 " 200 "	— 25	} " 0,3%
" 200 " 500 "	— 8	
" 500 " 1000 "	— 6	
" 1000 wyżej "	— 7	

W produkcji rolnej w powiecie na plan pierwszy wysuwają się ziemniaki i żyto.

W roku 1928 wielkość produkcji

ziemniaków	wyniosła	1.412.137 q.
żyta	"	303.344 " a pozatem
owsa	"	104.779 "
pszenicy	"	38.763 "
jęczmienia	"	24.955 "
grochu	"	4.274 "
gryki	"	1.157 "

Wskazując na to, należy jednak zaznaczyć, że zbiory otrzymywane z jednostek ziemi w poszczególnych gospodarstwach na terenie powiatu wykazywały ogromne różnice do wielkości.

A mianowicie zbiory otrzymane z 1 ha w roku 1928 były się, jak następuje:

Pszenvca	3,6 q.	— 21 q.
Żyto	5,5 "	— 23,5 "
Jęczmień	5 "	— 27 "
Owies	4,5 "	— 27 "
Ziemniaki	63 "	— 180 "
Groch	3 "	— 14 "
Gryka	2 "	— 18 "

Przyczyn tego wcale niepożądanego zjawiska było bardzo wiele, a przede wszystkim: różnaitość gleby, różnorodność gospodarstw rolnych pod względem wielkości, ich nieskoma-
wanie, stosowanie różnych pod względem jakości nasion narzędzi rolniczych oraz niski stopień oświaty rolniczej w powiecie.

Należy jednak przyznać, że w ostatnich latach zostało podjętych wiele poczynań, zmierzających do podniesienia produktyjności gospodarstw rolnych w powiecie i powiększenia ogólnej produkcji rolnej.

Skomasowano mianowicie 34.445 morgów obszarów, zorganizowano zaledwie w ciągu trzech lat ostatnich 19 spółek rolnych, podjęto w powiecie prace nad odwodnieniem terenów w roku 1927 na obszarze 327 ha, a w roku 1928 na obszarze 5.900, propagowano sprawę używania nawozów sztucznych drogą urządzenia pól doświadczalnych, szerzono ideę kooperacji wśród włościan i potrzebę zdobywania wiedzy rolniczej.

Tej ostatniej sprawie skutecznie służyła i służy istniejąca w Siedlcach Szkoła Rolnicza, która pod kierownictwem dyrektora Tomaszewskiego rozwija się coraz lepiej.

Hodowla zwierząt. Ściśle z uprawą ziemi związana jest w powiecie hodowla zwierząt.

Ilość inwentarza żywego w powiecie przedstawia się, jak następuje:

Koni	17.138 (od 4 lat 12.737)
Bydła	31.676 (krów od 3 lat 22.701)
Świń	25.165 (od 10 miesięcy 7.670)
Owiec	5.989 (od 1 roku 5.184)

Świadczy to o tem, że chów zwierząt w powiecie, przynajmniej w pewnych jego działach, przedstawia się wcale nie dawałniająco, co bardziej jeszcze może uwypuklić poniższe zestawienie danych statystycznych.

Na 100 sztuk bydła przypada krów trzyletnich; w Polsce

67,2, w Województwie Lubelskiem 72,9, w powiecie Siedleckim — 71.

Na 1 gospodarstwo wypada świń w Polsce 2,4, w Województwie Lubelskiem 2,2, a w powiecie Siedleckim 2,7.

Na 1 gospodarstwo wypada owiec: w Polsce 3,7, w Województwie Lubelskiem 4, w powiecie siedleckim 3,2.

Nic dziwnego, że zainteresowane czynniki podjęły dawno w powiecie akcję, zmierzającą do podniesienia działu gospodarki w powiecie.

Działają więc w Siedlcach i w Mordach lecznice, subsidejowane przez Sejmik Siedlecki. Organizowane są pokazy i kurhodowlane. Istnieje przy sejmiku stanowisko instruktora hodowlanego, który prowadzi w powiecie propagandę spraw, związanych z racjonalnym chowem zwierząt.

Inne działy pracy gospodarczej w powiecie Siedleckim grywają mniejszą rolę, aczkolwiek mają przed sobą przyszłość. Takim jest przede wszystkim **warzywnictwo**, zaniedbane wprawdzie, a przecież bardzo dochodowe. Takim jest **pszczelarstwo** najlepiej rozwinięte w Domanicach, Skupiach, Czuryłach, gdzie średnio 1 rój przypada na 30 morgów ziemi. Do takich należą **sadownictwo**, zwłaszcza w okręgach podmiejskich, a wreszcie **przemysł ludowy**.

Drogi. Wszechstronnej akcji gospodarczej w powiecie sprzyja ta okoliczność, że jest on drogowo szczęśliwie zorganizowany. Do centralnie położonych Siedlec biegną z granic powiatu 4 drogi bite państwowe i 3 samorządowe. Oczywiście pomimo to, że dróg w powiecie jest stosunkowo dużo, konieczność rozwoju ich nie ulega żadnej wątpliwości. Wszystkie bowiem gminy powinny być połączone z Siedlcami, jako centrum życia gospodarczego, drogami bitymi, czego jeszcze niema.

Jednak w dziedzinie rozbudowy systemu dróg w powiecie nie było w ostatnich latach zastoju. A mianowicie: w jednym tylko półroczu roku 1928 wybudowano 12 klm. dróg bitych powiatowych, w latach 1926—1928 naprawiono ich na przestrzeni 24 klm., w roku 1928 położono bruki w 22 wsiach i

Siedlisko to świadczy o docenianiu tego zagadnienia przez odpowiednie czynniki samorządowe.

Kredyty dla rolników. Ważnym czynnikiem życia gospodarczego w powiecie jest należyte postawienie organizacji kredytów dla rolników. Kredytów tych udziela Komunalna Kasa Zzczędności, powstała w czerwcu roku 1927 wysiłkiem Wydziału Powiatowego i 15 Rad Gminnych. Rozpoczęła ona celowe finansowanie spółek wodnych, budowę wzorowych chlewni, organizowanie pszczelarstwa, zakładanie sadów, działalność hotełową i spółdzielczą.

Obok Kasy Komunalnej działają wspierane przez nią finansowo Kasy Gminne, których w roku 1928 było 15 i kasy spółdzielcze, których było wówczas 13.

Ogólne zestawienie akcji kredytowych powiatu charakteryzuje poniższa tabelka:

	Kapitały własne	Wkłady	Kredyty otrzymane z zewnątrz	Kredyty rozdane
Kasa Komunalna	72.157	133.778	893.600	1.134.140
Kasy Gminne	47.344	36.860	228.900	332.666
Kasy Spółdziel.	158.260	47.371	267.036	435.630
Razem	277.761	218.009	1.389.536	1.903.436

Oświata. Głównymi czynnikami oświaty w powiecie są szkoły powszechne, działające pod kierownictwem inspektoratu ogólnego przy współpracy Rady Szkolnej Powiatowej. Cały ten system tych szkół mieści się w pięknych, wybudowanych w ostatnich latach budynkach. W całym ich szeregu pracują w oddziale dzielne i ofiarne jednostki.

Jest wśród nich jeszcze wiele szkółek jednoklasowych, są już szkoły wyżej zorganizowane, 5, 6, a nawet 7-klasowe.

Jako ognisko oświaty i kultury w powiecie, szkoły powszechne tępią analfabetyzm, szerzą znajomość spraw o ludziach

i świecie, budzą ducha obywatelskiego wśród okolicznych włościan, są prawdziwie twórczym wykładnikiem idei państwowej twórczej w powiecie siedleckim.

Mogą stać się takim również *biblioteki gminne* z chwilą gdy wejdzie w życie odpowiedni projekt ustawy, który ma nałożyć na urzędy gminne obowiązek zakładania i utrzymywania bibliotek włościańskich.

Może takim stać się wogóle *czytelnictwo*, gdy podniesie się poziom czasopism, wydawanych w Polsce i rozbudowanym stanie potrzeba czytania wśród włościan. A dalej także rozwój *radioamatorstwa* i powiększenie się ogólnej liczby radiodłuchów t. t. p.

Tymczasem rolę tę spełniają przede wszystkim szkoły.

Życie społeczne. Życie społeczne w powiecie ogniskuje się w szeregu organizacyj. Wśród nich wysuwa się na pierwszy plan *Centralny Związek Kółek Rolniczych*, który podobnie jak i w całej Polsce połączył się w powiecie niedawno z Centralnym Towarzystwem Rolniczym. Kółek Rolniczych było w roku 1927 — 13, w roku 1928 — 52, w roku 1929 — 63. Utrzymują one jednego instruktora hodowli zwierząt, dwóch instruktorów rolnych, organizują kursy ogrodnicze, spółki maszynowe, kursy rolnicze i hodowlane, urządzają doświadczenia nawozami sztucznymi, udzielają porad fachowych rolnikom, organizują kursy oświatowe i konkursy rolnicze, zajmują kolportażem czasopism i książek wśród rolników.

Ilość członków kółek Rolniczych wynosiła w roku 1926 — 317, w roku 1927 — 354, w roku 1928 — 525.

Obok Kółek Rolniczych ożywia akcję w powiecie prowadzi *Związek Ochotniczych Straży Pożarnych*, który posiada tutaj w roku 1928 55 oddziałów, 14 remiz murowanych, remiz drewnianych, 3 samochody, 2 sikawki motorowe, beczkowsy, 63 silniki zwykłe, 13 wozów pogotowia i t.p.

Wśród młodzieży wiejskiej działa *Związek Młodzieży*, który posiada obecnie w powiecie 21 kółek i *Związek Strzelecki*.

Ważnymi poza tem placówkami pracy społecznej w powie-
 ych wł... są *organizacje spółdzielcze*: spółdzielcze kasy gminne, banki
 ństw... ne, zarządzane przez rolników, spółdzielnie mleczarskie i t.p.

Stronnictwa polityczne. Życie polityczne w powiecie ognis-
 z chw... je się w kołach organizacyjnych szeregu stronnictw politycz-
 y ma... ch, które działają na terenie powiatu.

Wśród ugrupowań politycznych polskich najbardziej oży-
 podnie... oną działalność wykazują Bezpartyjny Blok Współpracy z
 dzona... zadem, Polska Partja Socjalistyczna i Wyzwolenie.

Wpływy, jakie poszczególne ze stronnictw i ugrupowań
 e roz... politycznych posiadają w powiecie, charakteryzuje poniższe ze-
 dwoodb... stawienie głosów, oddanych na ich listy, podczas wyborów do
 szkoły... jemu w roku 1922 i 1928 (bez Siedlec).

	1922	—	1928
Bezpartyjny Blok Współp. z Rządem	—	—	8182
P. P. S.	2690	—	6972
Wyzwolenie	1413	—	3034
Piast	2690	—	6829
Narodowa demokracja	20301	—	10766
Bund	371	—	916
Poalesjon	143	—	885
Nacjonaliści żydowscy	508	—	—
Blok mniejszości	3458	—	1556

Zestawienie to wykazuje, że nastroje polityczne w powie-
 e znacz-... nie się przesunęły na lewo, że w powiecie ugrunto-
 u 1926... ują się coraz silniej wpływy stronnictw demokratycznych. Bar-
 zo charak-... terystycznym zjawiskiem jest zdobycie w powiecie
 ocnej pozycji przez obóz sanacyjny, ugruntowujący tutaj
 ecie p... czytne hasła ideologii Marszałka Józefa Piłsudskiego.

Władze. Całokształt życia gospodarczego, społecznego,
 anych, światowego i politycznego w powiecie znajduje się pod opieką
 rowe, espolonych z sobą na terenie powiatu władz samorządowych
 i t.p. państwowych. Powiat, na którego obszarze znajduje się poza
 ieży, k... medcami, jako miastem wydzielonem, a więc posiadają-

cem własną organizację samorządową, jedno miasteczko (Mody) oraz 266 wsi, jest podzielony na 17 gmin.

Na terenie całego powiatu sprawuje rzady starosta, którym obecnie jest p. St. Guliński. Do zakresu jego działania należą wszelkie sprawy administracji państwowej z wyłączeniem tych dla których istnieją oddzielne urzędy, jak wojsko, sądownictwo skarbowość i t. p. Urząd swój sprawuje starosta przy pomocy urzędników, których jest przelożonym. Starosta jest równocześnie reprezentantem samorządu powiatowego, będąc z reguły przewodniczącym sejmiku powiatowego i wydziału powiatowego.

Gminy wiejskie w powiecie wyposażone są w „samorząd gminny“, którego organami są zebrania gminne, rady gminne i wójtowie. W skład zebrań gminnych wchodzi wszyscy pełnoletni mieszkańcy gminy. Obradują oni pod przewodnictwem wójtów i podejmują uchwały we wszystkich ważniejszych sprawach gminnych, jak sprawy gospodarcze, szkolne, opieki nad ubogimi, wybór wójtów i rad gminnych. Rady gminne są zarządami gmin i powoływane są w składzie 12 radnych na trzy lata. Wójtowie spełniają rolę zawiadowców wewnętrznych spraw gmin, są przytem jednak organami wykonawczymi administracji państwowej, a mianowicie starostwa. W każdej wsi w powiecie działają sołtysowie, jako wykonawcy poleceń wójtów.

Pozatem samorząd posiada cały powiat, którego organami są: Sejmik Powiatowy składający się z delegatów Rad Gminnych i Wydział Powiatowy, składający się z 6 poza starostą członków, wybieranych przez sejmik.



Głów

1. S

S

Z

2. S

p

C

C

S

W

B

ja

P

S

N

—

cz

A

W

ki

3. M

Pr

V.

Ła

Gr

Pr

V.

Główne urzędy, instytucje, zrzeszenia, wolne zawody.

(Siedlce).

Administracja i samorząd.

1. **Starostwo** — ul. Piłsudskiego, tel. 26.
Starosta — Stanisław Guliński.
Zastępca Starosty — Józef Bartoszewicz.
2. **Sejmik Powiatowy** — gmach Starostwa, tel. 21.
Przewodniczący Wydziału Powiatowego — Stanisław Guliński.
Członkowie Wydziału — Jan Artych, Szczepan Ciekot, Stanisław Dybowski, Aleksander Niedbalski, Jan Nowak, Wincenty Żelazowski.
Burmistrz m. Mordów Józef Kessler. Wójtowie — Julian Zaleski — Czuryły, Ignacy Grzyb — Domanice, Piotr Wysocki — Krześlin, Jan Danielak — Król. Niwa, Stan. Tarkowski — Przesmyki, Józef Marciszewski — Niwiski, Franc. Zasuwik — Skórzec, Bronisław Królak — Skupie, Ignacy Somla — Starawieś, Bolesław Raczyński — Stok-Ruski, Edw. Kobylński — Tarków, Andrzej Świętochowski — Wiśniew, Stanisł. Szostek — Wodynie, Stan. Barszcz — Zbuczyn, Franciszek Lewicki — Żeliszew.
3. **Magistrat** — ul. Piłsudskiego, tel. 1, 47, 78, 116.
Prezydent — Kubecki Ignacy.
V. Prezydent — Łaguna Sławomir.
Ławnicy — Zdanowski Stanisław, Głuchowski Bolesław, Grabowski Marjan.
Prezes Rady Miejskiej — Feist Aleksander.
V. Prezes Rady — Ślaski Władysław, Szlajcher Maksymiljan.

- Członkowie Rady — Bargowa Rachela, Czerwiński Franciszek, Celnik Froim, Feist Aleksander, Gutgeld Szymon, Himelszajn Adolf, Kramarz Benjamin, Kęszycki Wacław, Krzeski Władysław, Latek Wiktor, Michałowski Jan, Szczygielski Julian, Ołęskiewicz Stanisław, Orzeł Uszar, Rozenzumen Zawel, Rubinsztein Dawid, Saczewski Franciszek, Sapięcha Jan, Ślaski Władysław, Szlachta Maksymilian, Szuba Władysław, Widłaszewski Kazimierz, Wyrzykowski Adam, Zabielski Jan, Zapałowski Kamierz, Zgorzałek Władysław, Zieleniewski Aleksander, Zylberberg Abram, Zysk Józef.
- 13.
 - 14.
 - 1.
 4. **Urząd Skarbowy** Podatków i Opłat Skarbowych — Kościuszki, tel. 90.
Naczelnik — Jan Piesiewicz.
 5. **Urząd Skarbowy** Akcyz i Monopolów Państwowych — ul. Kościuszki, tel. 33.
Naczelnik — Feliks Cielecki.
 6. **Kasa Skarbowa** — ul. Kościuszki, tel. 44.
Naczelnik — Stan. Hublewski.
 7. **Poczta** — ul. Piłsudskiego, tel. 56, 145, 296, 298, 299.
Naczelnik — p/o Józef Śledź.
 - 2.
 8. **Inspektorat Pracy** — ul. Kościuszki, tel. 35.
Inspektor — Bohdan Guranowski.
 - 3.
 9. **Urząd Pośrednictwa Pracy** — gmach Starostwa, tel. 10.
Kierownik — Aleks. Strzałkowski.
 10. **Powiatowy Urząd Ziemski** — ul. Kilińskiego 9, tel. 11.
Kierownik — Eugenjusz Gutwiński.
 11. **Okręgowa Dyrekcja Lasów Państwowych** — ul. Florjańska, tel. 23, 121, 139, 237, 238, 239, 240.
Naczelnik — Wacław Rogiński.
 12. **Straż Ogniowa Miejska** — Magistrat, tel. 46.
Naczelnik — Marcin Hora.

13. **Komisariat Policji Państwowej** — ul. Piłsudskiego, telefon 36, 38.
Komisarz — Leon Przygoda.
14. **Kolej.**
Naczelnik stacji — Roman Dobrowolski.

Wojsko.

1. **Dowództwo 9 dywizji piechoty.** — Rozkosz, tel. 104.
Dowódca — generał Sikorski Franciszek.
Dowódca Piechoty Dywizyjnej — pułk. dypl. Iwanowski Stefan.
Szef Sztabu Dywizji — major dypl. Zybiński Tadeusz,
I oficer sztabu — kpt. dypl. Junker Franciszek.
II oficer sztabu — kpt. Pudłowski Antoni.
III oficer sztabu — kpt. Królak Mieczysław.
Szef łączności — kpt. Konarski Zenon.
Szef saperów — kpt. Wojakowski Kazimierz.
Kierownik kancelarii — por. Wodziński Jerzy.
2. **Komenda Garnizonu.** — ul. Piłsudskiego 67, tel. 11.
Komendant Garnizonu — generał Sikorski Franciszek.
Oficer placu w/z por. Trzaskowski Witold.
3. **Dowództwo 22 p. p.** — Rozkosz, tel. 13.
Dowódca — pułkownik Hozer Kazimierz.
Zastępca dowódcy — podpułk. Lewicki Stanisław.
Adjutant pułku — por. Kołodziejski Józef.
Dowódca plutonu łączności — por. Budkiewicz Ignacy.
Dowódca plutonu pionierów — por. Bujalski Franciszek.
Dowódca artylerji piechoty — kpt. Białasik Marjan.
Kwatermistrz pułku — mjr. Janowski Mieczysław.
Oficer dla spraw materiałowych — kpt. Kirkin Kazimierz.
Oficer żywnościowy — por. Majecki Stanisław.

Zastępca oficera dla spraw materiałowych — por. Jesz
Tadeusz.

Oficer ewidencji personalnej — kpt. Rzymowski Stefa
Oficer płatnik — por. Łopuszański Karol.

Administrator koszar — chor. Błaczkowski Stanisław.

Komenda P. W.:

Obwodowy komendant P. W. w/z — Makohoni
Aleksander.

Powiatowy Komendant P. W. Siedlce — por. Ma
hoński Aleksander.

Zastępca komendanta Powiatu P. W. Siedlce, — p
Mirosz Jan.

Powiatowy komendant P. W. Łuków — por. Cza
rowski Józef.

Dowódcy bataljonów: — major Witek Michał, ma
Sieradzki Franciszek, kapitan Ciołkosz Jan.

Dowódcy kompanij: — por. Gorzechowski Henryk, p
Głuszak Marjan, por. Kaptur Czesław, I Kompa
Ciężkich Karabinów Maszynowych — kpt. Stodkiew
Władysław, por. Kuźmiński Henryk, por. Radoniew
Juljan, por. Stasiuk Waław, II kompanja Ciężk
Karabinów Maszynowych — por. Rzewuski Ant
por. Dryżałowski Kazimierz, por. Dzierzbicki Władys
III kompanja Ciężkich Karabinów Maszynowych — p
Różycki Roman, Budzyński Adam — referent sporto
pułku.

4. Dowództwo 9 p. a. c. — Rozkosz.

Dowódca — ppuł. Müllner Ferdynand.

Zastępca dowódcy — major Czerny Edward.

Adjutant pułku — por. Czartacki Aleksander.

Kwatermistrz pułku — kpt. Zbyszyński Leonard.

Zastępca kwatermistrza — kpt. Hildebrand Józef.

Dowódca drużyny dowódcy pułku — por. Lipko Ludwik
Dowódca plutonu łączności — por. Szczepański Eug.
Oficer ewidencji personalnej — por. Juchniewicz Jan.
Oficer materiałowy — por. Humnicki Wincenty.
Płatnik — por. Block Julian.

Dowódcy dywizjonów: major Sumczyński Aleksander,
kpt. Korpala Antoni.

Dowódcy bateryj: por. Sieniewicz Zbigniew, por. Raj-
chert Stanisław, por. Wasilewski Tadeusz, por. Werner
Jan, por. Orzechowski Stanisław.

5. **P. K. U.** — Rozkosz, tel. 13.

Komendant — w/z kpt. Niepokojczycki Witold,

6. **Klub Oficerski 22 pułku** — Centrala Wojskowa Rozkosz.

7. **Sąd Wojskowy Rejonowy** — ul. Sienkiewicza, tel. 124.

Kierownik — major K.S. Olędzki Wiesław.

Oficer sądowy — Burakowski Marcei.

Szkolnictwo.

1. **Inspektorat Szkolny** — ul. Kościuszki, tel. 53.

Inspektor Szkolny — Jan Nowak.

Rada Szkolna Powiatowa:

Niedzielski Tadeusz — dyrektor seminarjum nauczy-
cielskiego im. Józefa Piłsudskiego.

Piotrowski Waław — nominat Kuratorjum Okręgu
Szkolnego Lubelskiego.

Zdanowski Stanisław — przedstawiciel Rady Miejskiej
m. Siedlec.

Ks. Piotrowski Koronat — przedstawiciel Kurji Biskupiej.

Ks. Winer Władysław — przedstawiciel Sejmiku Po-
wiatowego.



Gutgeld Srul — przedstawiciel gminy wyznaniowej
dowskiej.

Okniński Stanisław — przedstawiciel Sejmiku Pow.

Kazimierowicz Tomasz — " " "

Wojewódzki Ignacy — nominat Kuratorjum Okr.
Szkolnego Lubelskiego.

Wąsowski Stanisław — lekarz.

Ks. Adamiec Polikarp — proboszcz parafji marjawie
w Żeliszewie.

2. **Szkoła Rolnicza im. Kazimierza Wielkiego** — ul. K
mierzowska, tel. 252.

Dyrektor — Tadeusz Tomaszewski.

Nauczyciele: Jakowiec Michał, Niedbalska Helena,
dbalski Aleksander, Zbroziński Feliks.

Instruktorzy: Adamczyk Leopold, Kisieliński Boles

3. **Szkoła Rzemieślnicza im. St. Staszica** — ul. Konars
go, tel. 59.

Dyrektor — inż. Aleksander Jankowski.

Technik - mechanik Cygański Stanisław — kierow
warsztatów.

Nauczyciele: Ambroziewicz Feliks, Chejło Eugen
Dr. Chalawa Stanisław, Gintel Stanisław, Kopankie
Adam, ks. Pacewski Eugenjusz, Szymański Stanis
Wadecki Czesław, Zaucha Stanisław.

Instruktorzy: Błota Kazimierz, Długolecki Antoni,
wiński Władysław, Kopszywa Władysław, Macieje
Kalikst, Szymański Henryk, Żukowski Eugenjusz.

4. **3-kl. Szkoła Handlowa T.N.S.W.** — ul. Florjańska, gr
gimnazjum im. B. Prusa.

Dyrektor — w/z Stanisł. Rutkowski.

Nauczyciele: Białecka Janina, Bucholc Bernard, Gr
towa Jadwiga, Jakacka Walerja, Kohane Marjan, Ku

Zenon, Debski Józef, Lipski Mikołaj, Piesewic

Anjela, Podhorońska Marja, Rutkowska Kamila

Szklarski Andrzej, Moniewski Tadeusz.

5. **Szkoła Zawodowa Żeńska** — ul. Kilińskiego 11.
Dyrektor — Helena Bartoszewiczowa.
Nauczyciele: Berezówna Halina, Chejło Eugenjusz, Kowalewska Teodora, Kowalska, Nowosielski Wojciech, Obarska Janina, Opielińska Marja, Olizarowiczówna, Piesiewiczowa, Piasecka Aniela, Pawłowska, Sajdlerówna, Ślaska Jadwiga, ks. Szklarski Andrzej.
6. **Przedszkole p. Krauze** — Dom Ludowy.
Nauczyciele: Krauze Marja, Makohońska Helena.
7. **Przedszkole p. Węgrzyńskiej** — Dom Ludowy.
8. **Przedszkole p. Wojewódzkiej** — ul. 3 Maja № 14.
Nauczyciele: Wojewódzka Anna, Wojewódzka Jadwiga Brodzińska Marja.
9. **8-mio klasowa szkoła żeńska Zembrzuskiej** — ul. Sienkiewicza 20.
Dyrektor — Dzierożyński Stanisław.
10. **Państwowe Seminarjum Naucz. Męskie im. Marsz. J. Piłsudskiego** — ul. 3 Maja 48, telefon 251.
Dyrektor — Niedzielski Tadeusz.
Nauczyciele: Grunwaldowa Feliksa, ks. Czech Władysł. Hałka Wincenty, Lubowicki Mieczysław, Senk Józef, Kanclerzewski Roman, Zagórski Stefan, Werla Henryk, Łukaszewski Jan, Chudziński Mieczysław, Kwiecień Jan, Kurman Jan, dentystka Plutowa Eugenia, dr. Buczyński Józef.
11. **Państwowe Gimnazjum Żeńskie im. Królowej Jadwigi** — ul. 1-go Maja 4, tel. 54.
Dyrektorka — Helena Bartoszewiczowa.
Profesorowie: Berezówna Halina, Bobrownicka Jadwiga, Brodzińska Marja, Chejło Eugenjusz, Chrzanowska Marja, Czarnecka Marja, Idzik Błażej, Kaczyńska Marja, Kamińska Marja, Kowalewska Teresa, Kuryłło Zenon, Lipski Mikołaj; Mikulska Janina, Nowosielski Woj-

ciech, Obarska Janina, Opielińska Marja, Pawłowska Ludwika, Rytlówna Marja, Piasecka Aniela, ks. Szklarski Andrzej, Wasilewska Aleksandra.

12. **Państw. Gimn. Męskie im. B. Prusa** — ul. Florjańska № 14, tel. 15.

Dyrektor — Rutkowski Stanisław.

Profesorowie: Bucholec Bernard, Burczak Czesław, Damosz Stanisław, Dębski Józef, Feistowa Emilia, Grubertowa Jadwiga, Jamrózik Adam, Kaliczyński Antoni, Kohane Marjan, Kuć Stanisławska, Podhorodeńska M., ks. Piotrowski K., Pawłowska Janina, Turyk Eugenjusz, Dr. Wajszczuk Lucjan.

13. **Państw. Gimn. Męskie im. Hetm. Żółkiewskiego** — ul. Konarskiego № 1, tel. 97.

Dyrektor — , tel. 97.

Profesorowie: Ks. Branik Wiktor, Dudkiewicz Stefan, Feist Aleksander, Komar Jan, Kraśniewski Zygmunt,

Marpińska Janina, Lipski Marjan, Moniewski Tadeusz, Mikulski Józef, Nowosielski Wojciech, Wojewódzki Ignacy, Waśniewski Roman, lekarz dr. Krakówka.

14. **3-klasowa Zawodowa Szkoła Doksztalująca Okr. Tow. Rzemieślniczego.**

Dyrektor — Szymański Stanisław.

Nauczyciele: Burczak Czesław, ks. Czech Ładysław, Grefkowicz Juljan, Pawlak Bolesław, Świgost Franciszek, Tarnowski Józef.

Sąd y.

1. **Sąd Okręgowy** — ul. Piłsudskiego 18, tel. 19, 2, 102.

Prezes — vacat.

V. Prezes — Słomczyński Józef.

Sędziowie Okr.: Frąckiewicz Konrad, Gutkowski Czesław, Karyszkowski Mieczysław, Kłopotowski Henryk, Łuczaj Pius, Paszyński Zdzisław, Wierzejski Karol, Zbroziński Władysław.

Naczelny sekretarz — magister praw Egierszdorfówna Aleksandra.

2. **Urząd Prokuratorski** — ul. Piłsudskiego 18, tel. 32.

Prokurator — Skibniewski Zygmunt.

V Prokurator — Jabłokow Waclaw.

Podprokuratorzy: Kowalski Waclaw, Sekita Juljan, Stefański Marjan, Tęczyski Janusz.

Naczelny sekretarz — Zwoliński Józef.

3 **Sąd Grodzki** — ul. Sienkiewicza.

Sędziowie Grodzcy: Kubicz Aleksander, Dmowski Al. Niedzielski Mieczysław, Piesiewicz Marjan.

Aplikanci sądowi: Rubinsztein Natan, Landau Józef, Raczyński Zbigniew, Raczyński Stosław, Chrzanowski Tymoteusz, Szerymanow Edward, Stankiewicz Tadeusz, Domański Marjan.

Urzędy wyznaniowe.

1. **Kurja Diecezjalna Podlaska** — Pałac Ogińskich, tel. 181 122, 219, 209, 218.

Biskup diecezjalny — ks. Henryk Przeździecki.

Wikariusz Generalny — biskup Czesław Sokołowski.

Zastępca Wik. Gen. — ks. Karol Dębiński.

Wizytator Generalny — Biskup Czesław Sokołowski

Kancelarz — ks. Roman Wilde.

Wotarjusze: ks. Eugenjusz Paczewski, ks. Józef Kocięcki, dziekan siedlecki katedralny.

Skarbnik — ks. Grzegorz Śnitko.

Kancelista — Franciszek Dawidziuk.

Kapelan wojskowy — Witold Jeźniowski.

2. **Plebanja przy Kościele św. Stanisława** — ul. Florjańska № 1, tel. 179.

Proboszcz — ks. dziekan Józef Kobylński.

3. **Plebanija przy Kościele Katedralnym** — ul. Szpitalna 9, telefon 226.
Proboszcz — ks. prałat Juljan Ryster.
4. **Zarząd Gminy Wyznaniowej Żydowskiej** — Rynek, tel. 173.
Prezes — Gutgeld Srul.
V. Prezes — Halber Froim.
Członkowie Zarządu: Jakubowicz B., Słuszny J., Elkenbaum U., Popowski F., Goldberg M., Gursztejn N. H., Rotbejn M.

Ochrona Zdrowia.

1. **Szpital Miejski im. N. M. P.** — ul. Starowiejska, tel. 57.
Dyrektor — dr. Wiszniewski Eugenjusz.
Lekarze Ordynatorzy: Dr. Sztejn Maurycy, dr. Rytlówna Marja, dr. Krakówka Bronisław, dr. Ostrowski Hilary, dr. Jankowska Marja lekarz-dyżurny.
2. **Powiatowa Kasa Chorych** — ul. Piłsudskiego, tel. 199.
Dyrektor — Mieczysław Tyll.
Zastępca dyrektora — Zakrzewski Stanisław.

LEKARZE.

- Naczelnny lekarz — Stawiński Stanisław.
Chalawa Stanisław, Chmielarzówna, Głazowski Leon, Kahanowicz, Katz M., lekarz-dentystka Lipska Marja, Sztejn Maurycy, Szleicher Maksymiljan, Wajszczuk Lucjan, Zieleniewska-Stefanow Zofja, kierownik laboratorium — magister farmacji Pawlicki Stanisław.
3. **Stacja Opieki nad Matką i Dzieckiem** — ul. Prospektowa № 2, tel. 163.
Kierowniczką — Zaruska Marja, Lekarz-Dr. Krakówka Bronisław.
 4. **„Toz“ — Tow. Ochrony Zdrowia Ludności Żydowskiej** — ul. Sienkiewicza 10, tel. 224.
Prezes — dr. Szleicher Maksymiljan.
Zarząd: Halberstadt Stan., Czarnabroda Menasze, Czarnabroda Sara.

5. „Czuwanie przy Cherych” — ul. Piłsudskiego, tel. 99.
Przewodniczący — Miodownik M., Rychter Lejzor.

Lecznica weterynaryjna.

1. **Sejmikowa Lecznica Weterynar.** — Kazimierzowska, tel. 14.
Lekarz sejmikowy — Władysł. Wąlkiewicz, docent Uniw.
Warszawskiego.

Ubezpieczenia.

1. **Inspektorat Ubezpieczeń Wzajemnych** — ul. 3 Maja 28
telefon 170.
Inspektor — Jan Podolski.
2. **Assicurazioni Generali Trieste** — ul. Piękna 68, tel. 80.
Przedstawiciel — Cukier H.

Redakcje czasopism.

1. **„Placówka”** — tygodnik podlaski — ul. Florjańska 16.
Redaktor — Fabjański Władysław.
Komitet redakcyjny: Ślaski Władysław, Niedzielski Ta-
deusz, Nowak Jan, Zdanowski Stanisław, Strubiński
Stanisław.
Redaktor odpowiedzialny — Ratyński Bronisław.
2. **„Siedlecer Wochenblatt”** — ul. Kilińskiego 28, tel. 7.
Redaktor — Liwerant Uszer.
Komitet redakcyjny: Gutgeld Lewi, Tenenbaum Jakób,
Rozengarten Szymon, Grynberg Ichiel, Goldberg Anatol.
3. **„Unzer Weg”**
Redaktor — Jeleń A. L.
4. **„Podlasiak”**.
Filja Redakcji i Administracji tygodnika „Podlasiak”,
wychodzącego w Białej Podlaskiej — ul. Sienkiewicza №
Kierowniczką filji — Elżbieta Dmowska.

Kina.

1. „Światowid“ — ul. Piękna 9, tel. 91.
2. „Era“ — ul. Sienkiewicza 19, tel. 169.
3. Kino 22 p. p. — Rozkosz.

Hotele.

1. Hotel Angielski — ul. Piękna 9.
2. Hotel „Wiktoria“ — ul. Piękna 15.
3. Hotel Europejski — ul. Piłsudskiego 14.
4. Hotel Warszawski — ul. Piękna 3.
5. Hotel Podlaski — ul. Piękna 11.

Banki

1. Bank Polski — ul. Piłsudskiego 68a, tel. 93.
Dyrektor — Szacznajder Ignacy.
2. Bank Ziemiański — ul. Piłsudskiego 60, tel. 39.
Dyrektor — Przedpełski.
3. Bank Udziałowy — ul. Piłsudskiego 28, tel. 165.
Prezes — Barg Wólf.
Dyrektor — Malin Nechemja.
4. Bank Rolny — ul. Świętojańska 39, tel. 242.
Prezes — Jamiszowski.
Dyrektor — Łomakin.
5. Bank Przemysłowo-Rolny — ul. Piłsudskiego 52.
Dyrektor — Szperl Ignacy.
6. Spółdzielczy Bank Kupiecki — ul. Kilińskiego 26, tel. 1.
Prezes — Orzeł Uszer.
Dyrektor — Kwiatek Abram.

7. **Towarzystwo Kredytowe Miasta Siedlec** — ul. Teatralna 3.
telefon 249.
Prezes — Komorowski Z.
Sekretarz — Drosio T.
8. **Kasa Komunalna** — gmach Starostwa.
Dyrektor — Grabowski Bolesław.
Zarząd: Guliński Stanisław, Zdanowski Stanisław, Tarkowski Stanisław.
9. **Kasa Stefczyka** — ul. Sienkiewicza 55, tel. 88.
Zarząd: Selmaj Franciszek — prezes, Ciekot Józef, Kazimierowicz Tomasz.
10. **„Rolnik”** — Spółdzielnia Rolniczo-Handlowa, ul. Sienkiewicza 55, tel. 88.
Zarząd: Pasiak Aleksander, Szumowski Piotr, Kazimierowicz Tomasz.

Wolne zawody.

1. Adwokaci.

9. Władysław Ślaski — ul. Kilińskiego 25, tel. 117.
Antoni Nowak — ul. Szpitalna 3, tel. 162.
55. Ludwik Gruszkiewicz — ul. Sienkiewicza 40, tel. 183.
Wacław Kęszycki — ul. 3-go Maja 18, tel. 138.
Tadeusz Lewański — ul. 1-go Maja 8, tel. 49.
Irena Płażewska.
Koprowski Stanisław — ul. Kilińskiego 12.
Grauman Teodor.
Serednicki Juljan.
2. Obrońcy przy sądzie Grodzkim w Siedlcach:
Korzeniowski Bronisław.
Majewski Franciszek — Mordy.
- 5, tel. 1. Aplikanci sądowi:
Chrzanowski Zygmunt.
Pyrowiczówna Felicja.
Skup Władysław.

2. Dentyści:

- Marja Lubońska — ul. Kilińskiego, róg Sienkiewicza
L. Geldbfisz — ul. Piłsudskiego 61.
Marja Lipska — ul. 3 Maja 14.
Sz. Goldberg — Piłsudskiego 16, tel. 68.
Tadeusz Kaczko — ul. Kilińskiego 24, tel. 118.
Eugenja Rytlówna — ul. Sienkiewicza 7, tel. 190.
Egerszdołłowa Marja — ul. Piłsudskiego.
Chmielarzówna.

3. Felczerzy:

- Józef Alberg — ul. Długa 9, tel. 193.
Dworak, Grohn, Strubiński Kazimierz, Sobieszczak J.
Skowroński Wojciech, Szwartz I., Urbaniak.

4. Inżynierowie:

- Ludwik Pawlikowski.
Wacław Wolfke — ul. Sienkiewicza 64, tel. 51.

5. Komornicy:

- Wiktor Kielak — ul. Sienkiewicza 54. tel. 129,122
Stanisław Leszczyński.

6. Lekarze.

- Eugenjusz Wiszniewski — ul. Długa 40, tel. 58.
Stanisław Wąsowski — ul. Kilińskiego 21, tel. 27.
Lucjan Wajszczuk — ul. Piłsudskiego.
Stefanow Zieleniewska — ul. Sienkiewicza.
Marja Rytlówna — ul. Sienkiewicza 7, tel. 190.
Maurycy Szejn — ul. Piłsudskiego 28, tel. 34.
Bronisław Krakówka — ul. Piłsudskiego 24, tel. 148.
Stanisław Chaława — 1 Maja, tel. 153.
Józef Buczyński — ul. Sienkiewicza 4, tel. 223,
Hilary Ostrowski — ul. Florjańska 1, tel. 72.
Leon Głazowski — ul. Kilińskiego 12.

7. Ak
Ce
Be
8. Le
Edv
9. Mie
Feli
Star
Stef
Nota
Wac
Okre
W. S
gowe
Stani
Okre
Liga
Zarząd
Kowal
Tad. N
członk
Folski
arząd:
Major
urator
icz Jó
zewo
ce-prz
skretar

7. **Akuszerki:**

Cecylja Dołowicz, Ptasińska, Głuchowska, Czukanowa, Bessarabowa.

8. **Lekarze weterynaryjni.**

Edward Skorupko — ul. Sienkiewicza 35, tel. 52.

9. **Mierniczowie:**

Feliks Krajewski — ul. Florjańska 11, tel. 112.

Stanisław Wojtczuk — ul. Sienkiewicza, tel. 137.

Stefan Baryłko — ul. Starowiejska 97.

10. **Notariusze:**

Wacław Raczyński — ul. Piłsudskiego, gmach Sądu Okręgowego, tel. 206.

W. Szumański — ul. Piłsudskiego, gmach Sądu Okręgowego, tel. 114.

Stanisław Egierszдорff — ul. Piłsudskiego, gmach Sądu Okręgowego, tel. 5.

Zrzeszenia społeczne.

Liga Obrony Powietrznej i Przeciwgazowej.

Zarząd — prezes Sławomir Łaguna, vice-prezes Wacław Kowalski, vicep. inspektor Jan Nowak, skarbnik dyr. Tadeusz Niedzielski, sekretarz inspekt. sam. Antoni Anusiak, członkowie. kapit. Wład. Celiński, major Edward Czerny.

Polski Czerwony Krzyż.

Zarząd: Dr. Eugenjusz Wiszniewski, Karol Piechowski, Major Czerny, Ignacy Szperl, Bronisław Krakówka, Prokurator Wacław Kowalski, Marjan Piesiewicz, Bartosze-wicz Józef, Stanisław Szmelczyński.

Komitet Okręgowy:

Przewodniczący — Prokurator Tuz Wacław, Biała Podl.

Wice-przewodn. — Ks. Kan. Kobyliński Józef Siedlce.

Sekretarz — Włodzimierz Charemza.

6. **Związek Kółek Rolniczych.**

Zarząd: Ciekot Szczepan z Chodowa.

Popowski Hipolit z Lucynowa.

Żołędzki Jan z Wiśniewa.

Kazimierowicz Tomasz z Siedlec.

Anusiak Antoni z Siedlec.

Kurkus Wojciech z Kępy.

Jakimiak Michał z Krześlina.

Pasiak Aleksander z Siedlec.

Świętochowski Andrzej z kol. Wiśniew.

Niedbalski Aleksander z Siedlec.

Wtater Władysław z Broszkowa.

7 **Związek Straży Pożarnych.**

Zarząd: Aleksander Niedbalski, Jan Podolski, Józef Kownacki, Stanisław Zdanowski, porucz. Aleksander Makohoński, Zenon Wachowicz, Andrzej Świętochowski, Czesław Oziński.

8 **Towarzystwo Przeciwgruźlicze.**

Poradnia Przewgruźlicza Aleje 3-go Maja № 16.

Kierownik dr. Buczyński Józef, dr. Stefanow Zieleniewska, Rytel Marja.

9. **Towarzystwo Opieki nad zwierzętami.**

Zarząd: Prezes — Dr. Walkiewicz, docent Uniwersytetu Warszawskiego,

Dr. Goldberg — vice-prezes

J. Ługowski — sekretarz.

P. Plikuć — skarbnik.

Lewański — członek zarządu.

10. **Towarzystwo Opieki nad dzieckiem „Gniazdo“.**

Prezes — ks. kan. Szklarski Andrzej.

Opiekunka — Kobylińska Apolonja.

Sekretarka — Ostrowska Stanisława.

Skarbniczka — Żmijewska Stefanja.

Członkowie Zarządu: Maliszewska Stefanja, Gątkowska Janina, Dylewska Jadwiga, Charemżowa, Szczygielska Janina, Dryżałowska.

11. **Towarzystwo Dobroczyńności.**

Prezes — Dylewski Stanisław.

Sekretarz — Mianowski.

Skarbnik — Piechowski Karol.

Członkowie Zarządu: Frackiewiczowa, Zbrozińska, Szybalski Antoni, Rutkowski Stan, Turyk Eugenjusz.

12. **Polska Liga Przeciwalkoholowa Koło w Siedlcach № 8.**

Zarząd: Prezes — Czesław Domański urzędnik Magistr.

Vice-przezes — Lucjan Nowakowski, handlowiec

Sekretarz — Ludwik Supruć rachmistrz.

Skarbnik — Elżbieta Dmowska, kierowniczką filji tyg. „Podlasiak” w Siedlcach

Członek — Antonina Kozaczyńska—urzędniczka.

Stowarzyszenia naukowe i kulturalno-oświatowe.

1. **Muzeum Ziemi Podlaskiej im. M. Aśtanowicza.**

Kierownik — Tadeusz Moniewski.

2. **Stowarzyszenie Oświaty Robotniczej.**

Prezes — Krzemieniewski Waclaw,

Vice-Prezes — Wadecki Czesław.

Sekretarz — Witkowski Stefan.

Skarbnik — Walczak Wawrzyniec.

Zast. sekretarza — Jakubowski Franciszek.

Członkowie Zarządu: Łaguna Sławomir, Jastrzębski Franciszek, Michalak Władysław.

3. **Stowarzyszenie Oświaty i Kultury Robotniczej „Pochodnia”.**

Zarząd: Grzegorzycyk Bolesław, Michalik Nikodem, Kazimierczak Jan, Marja Szubówna, Lewczukówna Teodora, Wyrzykowski Adam.

4. **Towarzystwo Uniwersytetu Robotniczego.**
Prezes — Zakrzewski Henryk.
Sekretarz i skarbnik — Wójcik Wincenty.
Gospodarz — Tchórznicki Zenon.
Sprawy techniczne — Karczewski Jan.
5. **Żydowska Liga Oświaty Ludowej.**
Prezes — Czarnabroda M.
Sekretarz — Frydman.
8. **Biblioteka Miejska.**
Kierownicza — Marja Domańska.

Związki Zawodowe.

1. **Związki Zawodowe Frakcji Rewoluc. P. P. S.**
Zawodowy Zw Robotników Budowlanych R.P. Oddział
w Siedlcach, ul. Piłsudskiego № 61.
Prezes — Czeluściński Stanisław.
V. Prezes — Skibow Władysław.
Sekretarz — Woźniak Stanisław.
Skarbnik — Mubowa Kazimierz.
Członkowie Zarządu: Popowski Antoni, Skolimowski
Adolf, Kielich Jan.
- Zw Zawod. Dozorców Domowych i Służby Domowej.
Prezes — Bratus Jan.
V. Prezes — Zalewski Waclaw.
Sekretarz -- Walczak Wawrzyniec.
Skarbnik — Siurkowa Antonina.
Członkowie Zarządu: Kulczak Józef, Kowal Jan, Kieł-
czykowski Grzegorz.
2. **Związek Zawod. Nauczycielstwa Polskich Szkół Powsz.**
Wydział Wykonawczy: Popowski Henryk, Kluzik Sta-
nisław, Leszczyńska Janina, Barbachowski Stanisław.

3. **Związek Zawodowy Nauczycielstwa Polskich Szkół Średnich**
Zarząd: Lipski Marjan, Kraśniewski Zygmunt, Mikulski Józef.
4. **Koło Pracowników Samorządu Powiatowego.**
Prezes — Pasiak Aleksander.
Sekretarz — Kownacki Józef.
Skarbnik — Kuczyńska Marja.
5. **Związki Zawodowe P.P.S. C.K.W**
Rada Związków Zawodowych: Aleksander Feist, Ignacy Kubecki, Kieszkowski Bronisław, Tyll Mieczysław, Zwoliński Józef.
Związek Zawodowy Budowlany.
Prezes — Fiuk Antoni.
Związek Zaw. Pracowników Użyteczności Publicznej.
Prezes — Kieszkowski Bronisław.
Związek Zawodowy Kolejarzy.
Prezes — Oleśkiewicz Stanisław.
Związek Zawodowy Spożyców.
Prezes — Kaczorowski Czesław.
Związek Zawodowy Dozorców.
Prezes — Piotr Syrowicz.
Związek Zawodowy Robotników Rolnych.
Prezes — Korfel Edward.
6. **Okręgowe Towarzystwo Rzemieślnicze.**
Zarząd: Szymański Henryk, Oleśniewicz Zygmunt, Mleczek Władysław, Ratyński Bronisław.

C e c h y.

Cech piekarzy.

Starszy — Józef Kling.

Cech stolarzy.

Starszy — Jan Adamiak.

Cech murarzy.

Starszy — Wiktor Mucharski.

Cech wędliniarzy.

Starszy — Tomasz Włjek.

Cech krawców.

Starszy — Henryk Jakimiak.

Cech cieślów

Starszy — Jan Sadowski.

Cech fryzjerów.

Starszy — Gizmajer.

Cech szowców.

Starszy — Władysław Kordys.

Cech ślusarzy.

Starszy — Henryk Szymański.

7. Związek felczerów.

Przewodniczący — Strubiński Kazimierz.

Sekretarz — Grohn Aron.

Skarbnik — Sobieszczak Jan.

Członkowie Zarządu: Skowroński Wojciech. Alberg
Josef.

8. Centralny Związek Rzemieśln. Żydów.

Prezes — Himelszajn Adolf.

Sekretarz — Krawiec Sruł.

Członkowie Zarządu: Goldsztejn J., Srebnik B., Rózo-
wykwiat S., Rubinsztejn S., Altman D., Garbarz M.,
Wajnsztejn H.

Bezpartyjny Blok Współpracy z Rządem.

Kierownik Sekretarjatu Wojewódz. — Cecyljan Płasiński.

Komitet Miejski:

Prezes — Dr. Wiszniewski Eugenjusz.

Sekretarz — Strubiński Stanisław.

Członkowie: Zdanowski Stanisław, Rogiński Wacław, Niedzielski Tadeusz, Moniewski Tadeusz, Waśniewski Roman, Lipski Mikołaj, Jeziorowski Stanisław, Wyrzykowski Adam, Zabielski Jan, Ślaski Władysław, Andrzejewski Stanisław, Fabjański Władysław, Szczęsna Ignacy.

Rada Powiatowa:

Zdanowski Stanisław, Tarkowski Stanisław, Piotrowski Stanisław.

Związki byłych wojskowych.

1. Związek Oficerów Rezerwy.

Prezes — Gulewicz Mikołaj.

Członkowie Zarządu: Moniewski Tadeusz, Łappa Władysław, Krakówka Bronisław, Charemza Włodzimierz.

2. Związek Podoficerów Rezerwy.

Prezes Okręgu — Grytner Jerzy.

V. Prezes — Lipiński Mieczysław.

Sekretarz — Skoryk Paweł.

Skarbnik — Lipiński Tomasz.

Członkowie: Kaliciński Julian, Okniński Seweryn, Okniński Stanisław, Buszko Józef.

3. Stowarzyszenie Rezerwistów i b. Wojskowych.

Prezes — Walczak Wawrzyniec.

V. Prezes — Łomakin Piotr.

Sekretarz — Witkowski Stefan.

Skarbnik — Jakubowski Franciszek.

Członkowie Zarządu: Zięcina Franciszek, Klimkowski Antoni, Okroj Kazimierz.

4. Związek Inwalidów.

5. **Federacja Obrońców Ojczyzny.**

Zarząd: Łaguna Sławomir, Gulewicz Mikołaj, Gryttner Jerzy, Zdanowski Stanisław.

Organizacje Przynsposobienia Wojskowego i Koła Sportowe

1. **Komitet Powiatowy Wychowania Fizycznego i Przynsposobienia Wojskowego.**

Prezes — Guliński Stanisław.

Członkowie: pułk. Hozer Kazimierz, Piechowski Karol, Moniewski Tadeusz, Makohoński Aleksander, Boro-wiecki Tadeusz, Dutkiewicz Stefan, Hąłka Wincenty, Lipski Mikołaj.

2. **Komenda P. W.**

Obwodowy Komendant P.W. w/z — por. Makohoński Aleks.
Powiat. Kom. P.W. Siedlce — por. Makohoński Aleks.
Zastępca Komendanta Powiatu P. W. Siedlce — por. Mirosz Jan.

Pow. Komendant P.W. Łuków — por. Czaporowski Józef.

3. **Związek Strzelecki.**

Komenda Obwodu Związku Strzeleckiego — Siedlce.

Prezes Obwodu Zw. Strzel. — Dr. Wiszniewski Eugenjusz.

V. Prezes Obw. Zw. Strzel — Insp. Nowak Jan.

Sekretarz — Prokurator Kowalski Waclaw.

Skarbnik — Dr. Szacznajder Ignacy.

Komendant Obw. Zw. Strzel. — vacat.

Zarząd Oddz. Zw. Strzel. Siedlce.

Prezes — V. Prezydent Łaguna Sławomir.

Sekretarz — Krasnodębski.

Oddz. Zw. Strzel. Kotuń — Broszków.

Prezes — naucz. Kluzik.

Komendant — naucz. Walczewski.

Oddz. Zw. Strzel. Czuryły.

Komendant Oddziału — naucz. Białas Jan.

Oddz. Zw. Strzel. Pruszyń.

Komendant oddz. — naucz. Wadas Antoni.

Oddz. Zw. Strzel. Wodynie.

Komendant Oddziału — naucz. Piwoński Henryk.

Oddz. Zw. Strzel. Przesmyki.

Komendant oddz ppor. rez. Szajda Ludwik.

Zarząd: Herbst Artur, Sawicki Wacław, Sobiczewski Zygmunt, Zalewski Łukasz, Jaworski Polikarp.

Oddz. Zw. Strzel. Lipiny.

Komendant oddz. — kapr. naucz. Skwierczyński Fr.

Oddz. Zw. Strz. Wola Wodyńska.

Komendant oddz. — naucz. Marciszewski.

Oddz. Zw. Strzel. Niwiski.

Komendant oddz. — pchor. rez. Wachowicz Zenon.

Oddz. Zw. Strzel. Brzozów.

Komendant oddz. — naucz. Talacha.

Oddz. Zw. Strzel. Ługi Wielkie.

Komendant oddz. — kpr. rez. Ługowski Stanisław.

Oddz. Zw. Strzel. Gostchorz.

Komendant oddz. — naucz. Kruk Czesław.

Oddz. Zw. Strzel. Gołębek.

Komendant oddz. — naucz. Osiński Czesław.

Oddz. Zw. Strzel. Ozorów.

Komendant oddz. — naucz. Herbst Artur.

Oddz. Zw. Strzel. Rzeszotków.

Komendant oddz. — kapr. rez. Kozak Władysław.

Oddz. Zw. Strzel. Mordy.

Komendant oddz. — naucz. Gorczak.

Komenda Oddz. Zw. Strzel. Żeńsk.

Prezes Obw. Zw. Strzel. Żeńsk. — pułk. Hozerowa.

Sekretarka — Boblewska Emilja.

Skarbnik — Klimczykowa Marja.

Komendantka Obwodu — naucz. Kruczkówna Irena.

Komendantka Oddz. Zw. Strzel. Siedlce — Somlówna J.

3. **Koło Przyjaciół Harcerstwa.**

Zarząd: pułk. Iwanowski, pułk. Hozer Kazimierz, Śląska Jadwiga, gen. Sikorska Marja, Łukaszewska Helena, Borowiecki Tadeusz, Piechowski Karol, Moniewski Tadeusz, Niedzielski Tadeusz.

4. **„Sokół”.**

Prezes — dr. Ostrowski Hilary.

V. Prezes — prof. Włodarski Włodzimierz.

Sekretarz — Marciniak Stanisław.

Skarbnik — Kapuściński Władysław.

Członkowie: Kassalski Kazimierz, Dmowski Marjan.

Naczelnik „Gniazda” — Skup Jan.

Naczelniczka „Gniazda” — Wójkówna Irena.

5. **Żydowski Klub Sportowy „Kadimah”.**

Prezes — dr. Głazowski Leon.

Kierownik klubu — Goldberg Anatol.




77 568

OWA

góln
otern
ych
nów

TOWARZYSTWO KREDYTOWE M. SIEDLEC

założone w r. 1898



ma na celu udzielanie pożyczek w listach zastawnych, za zabezpieczeniem ich na hipotekach miejskich nieruchomości murowanych. Początkowo działalność Towarzystwa Kredytowego obejmowała terytorjum b. gub. siedleckiej, obecnie zaś poza Siedlcami w skład Towarzystwa, wchodzi miasta: Łuków, Sokółów, Biała, Włodawa, Brześć, Parczew, Radzyń, Łosice, Węgrów, Sabnie Jeziory, Kobryń, Ryki, Międzyrzec, Kosów.

**gólna suma udzielonego kredytu dłuż-
terminowego w 5% i 10% listach zastaw-
nych wynosi obecnie przeszło pięć mil-
ionów złotych.** ♣ ♣ ♣ ♣ ♣ ♣ ♣ ♣

SPIS RZECZY:

1.	Przedmowa	str.
2.	Siedlce (zarys dziejów)	"
3.	Przechadzki po Siedlcach	"
	a) Przez ulicę Marszałka Piłsudskiego	"
	b) Na obu krańcach miasta	"
4.	Powiat	"
5.	Główne urzędy, instytucje, zrzeszenia, wolne zawody	"
6.	Ogłoszenia	

Źródła.

1. S. D. Kasziński i H. T. Tiliński — Gorod Siedlec, istoriko statisticzieskij oczierek. 1912 r.
2. Księga Pamiątkowa Siedlczan 1844—1905 r.
3. Przemówienia z Akademji „Września—Siedlce” z dn. 6.III 1927 r.
4. Sawicka — Władysław Rawicz.
5. Kalendarz Diecezji Podlaskiej, czyli Siedleckiej, 1929 r.
6. Lista ofiar i pokrzywdzonych przez wypadki w Siedlcach z dnia 8, 9 i 10 IX 1906 r. — Lichtenpacht, 1908 r.
7. Wacław Świątkowski — Podlasie, 1929 r.
8. W. Łapiński — Walka o wykłady religji w języku polskim w gimnazjach siedleckim i białskim w 1902 r.
9. Potrzeby gospodarcze Powiatu Siedleckiego oraz plan pracy Samorządu Powiatowego. Podlaska Drukarnia Udziałowa, Siedlce 1928 r.
10. Wykazy statystyczne Starostwa Siedleckiego, zarejestrowane w inwentarzu Muzeum Ziemi Podlaskiej im. M. Aslanowicza w Siedlcach pod Nr. Nr. 153, 155, 156, 160, 161, 163, 178, 179, 185, 205, 211, 212, 223, 224, 232, 254.
11. Pamiątka z Kongresu Eucharystycznego w Siedlcach — Czasopismo „Podlasiak” z dn. 30 VI 1929 r. Nr. 26.
12. Kurjer Poranny, dodatek Samorządowy do Kurjera z dn. 27VI 1929 r.
13. Tygodnik Podlaski -- roczniki 1905 i 1906 r.
14. Promień — Jednodniówka O. K. R. P. P. S. w Siedlcach z dnia 12.VII. 1929 r.
15. Jednodniówka 22 p. p.
16. Życie Podlasia — tygodnik bezpartyjny, oświatowo-społeczny — roczniki z 1924, 1925.
17. Placówka — tygodnik podlaski, roczniki z 1926, 1927, 1928, 1929 r.
18. Henryk Mościcki — Unici, Warszawa, Gebethner i Wolff.
19. Pamiątna książka Siedleckoj Gubernii — 1902 r.
20. Miesięcznik „Podlasie” — Warszawa, 1927, 1928.



Błędy w tekście:

- 1) str. 3 wiersz 4 jest: miejskie; powinno być: wiejskie.
 - 2) str. 8 „ 20, 21, 22, jest: Województwo Podlaskie, Gubernia Siedlecka, Gubernia Lubelska; powinno być: województwo podlaskie, gubernia siedlecka, gubernia lubelska.
 - 3) str. 9 wiersz 17 jest: stały się; powinno być: stało się.
 - 4) str. 9 „ 22 „ Guberni Lubelskiej; powinno być: guberni lubelskiej.
 - 5) str. 10 wiersz 2 jest: mieszkańców; powinno być: mieszkańców.
 - 6) str. 10 „ 4 „ widzieć „ widzieć.
 - 7) str. 10 „ 10 „ mieście „ mieścić.
 - 8) str. 10 „ 12 „ było „ były.
 - 9) str. 12 „ 7 powinien być przecinek po przeżywały.
 - 10) str. 12 „ 8 jest: placy; powinno być: pracy.
 - 11) str. 12 „ 10 „ takim, „ takiem.
 - 12) str. 17 „ 12 „ Województwa Podlaskiego; powinno być: województwa podlaskiego.
 - 13) str. 17 wiersz 17 jest: Guberni Podlaskiej, powinno być: guberni podlaskiej.
 - 14) str. 18 wiersz 7 jest: dziesięcy, powinno być: dziesięt.
 - 15) str. 21 „ 23 „ stwierdził „ stwierdziła.
 - 16) str. 21 „ 31 powinien być przecinek po przybieży.
 - 17) str. 23 „ 18 „ „ „ po miejskiego.
 - 18) str. 23 „ 26 „ „ „ „ przyznać.
 - 19) str. 25 „ 15 jest miato; powinno być: miasto.
 - 20) str. 27 „ 6 „ duży „ dużą.
 - 21) str. 28 „ 17 „ z ulicy „ z ulicą.
 - 22) str. 33 „ 29 „ 1863 „ 1846
 - 23) str. 40 „ 12 powinien być przecinek po radjoodbiorców.
-

MUZEUM ZIEMI PODLASKIEJ

im. M. ASŁANOWICZA

czynne w niedziele od 12 do 13.

— Nabywa wszelkie pamiątki podlaskie —

a przedewszystkiem:

I. Do działu historii Podlasia:

1. Pamiętniki, dzienniki, listy, materiały osobiste i rodowe dotyczące podlasiaków — i instytucyj podlaskich. 2. Czasopisma lokalne. 3. Odezwy i zarządzenia władz rosyjskich i niemieckich. 4. Dzieła o Podlasiu. 6. Plany operacyj wojennych. 7. Tablice genealogiczne i chronologiczne rodów podlaskich. 8. Zabytki ikonograficzne.

II. Do działu sztuki Podlaskiej:

Obrazy, rysunki, fotografie zabytków budownictwa kościelnego i dworskiego na Podlasiu, starych nagrobków kościelnych, pomników podlaskich.

III. Do działu etnografji podlaskiej:

1. Modele i rysunki chał, sprzętów i poszczególnych części budowli wiejskich. 2. Narzędzia pracy wieśniaków podlaskich (rolnicze, pasterskie i t.p.) 3. Fotografie ilustrujące praktyki religijne, zwyczaje doroczne i przygodne, zdobnictwo ludowe. 4. Części stroju ludowego.

KIEROWNIK MUZEUM:

Tadeusz Moniewski.

Przyjmuje w lokalu Muzeum w niedziele od 12 do 1,
lub w gimn. im. Żółkiewskiego codziennie od 10¹/₂ do 11.

POWIATOWA KASA CHORYCH W SIEDLCACH.

Powiatowa Kasa Chorych w Siedlcach uruchomiona została dnia 25 stycznia 1926 roku.

Kasa posiada następujące agentury z zakresu lecznictwa: lekarzy oprócz internistów (chorób wewnętrznych) chirurga, wenerologa, ginekologa, laryngologa, (gardło, uszy, nos) i okulista, gabinet fizykalnego leczenia (t. zw. światłolecznicy), djatermia, pantostat, solux, kąpiele elektryczne, lampę kwarcową, gabinet dentystyczny na 2 fotele, aptekę, laboraratorjum analityczne.

W powiecie Kasa posiada ambulatorjum w Mordach.

Od 3 stycznia 1928 r. Kasa posiada Władze autonomiczne w postaci Rady, Zarządu i Komisji. Przewodniczącym Rady jest prof. Fejst Aleksander, przewodniczącym Zarządu p. Kleszkowski Bronisław, przewodniczącym Komisji Rewizyjnej ławnik Magistratu p. Gluchowski Bolesław, przewodniczącym Komisji Rozjemczej ławnik Magistratu p. Grabowski Marjan, dyrektorem Kasy jest p. Tyll Mieczysław, naczelnym lekarzem dr. Stawiński Marjan z Warszawy.

Rachunek z działalności Kasy na 3 kwartaly 1929 r. przedstawia się jak następuje: Przepis składek (naliczone składki) zł. 277.500.— Wydatki na świadczenia pieniężne (zasilki) zł. 36.861.— Płace personelu leczniczego zł. 58.036, leki i środki opatrunkowe zł. 36.919.—, koszty leczenia w szpitalach zł. 38.155.—, koszty administracji zł. 35.160.—, inne wydatki zł. 10.173.93, nadwyżka wynosi więc zł. 58.935 ruchomości Kasy mają wartość zł. 64.384.—

W ciągu 10 miesięcy r. b. Kasa udzieliła porad ambulatoryjnych lekarskich 20.556, dentystycznych 15.777, w gabinecie fizykalnym leczono osób 333, skierowano do roentgena osób 283, do szpitali miejscowych i Warszawskich 443, wizyt domowych 2.287. Zwolniono od pracy dni 11.308, w tym na wyjazdy klimatyczne i na wieś 240. Wysłano dzieci na kolonje letnie 46 na dni 1471.

Ilość członków około 4.000.

W roku bieżącym na dalszym rozwoju Kasy poważnie zaciężała ogólna stagnacja w Siedlcach.

BIURO ELEKTROTECHNICZNE
LEONARDA OSKIERKO

w Siedlcach, ul. Piłsudskiego Nr. 24. Telefon Nr. 83.

Ⓢ Buduje Elektrownie. Ⓢ

Zakłada: Światło, Motory, Piorunochrony, Radioaparaty.

Posiada na składzie: Pathéfony, Gramofony, Płyty do nich w wielkim wyborze.

Rowery, Przybory fotograficzne i optyczne.

Betoniarnia MIEJSKA

POSIADA DO SPRZEDAŻY RÓŻNE

WYROBY B E T O N O W E:

- | | |
|---------------------------------|--|
| 1. Płyty trotuarowe, | 8. Cegłę cementowo-wapienną, |
| 2. Płyty bramowe, | 9. Pustaki maszynowe |
| 3. Rynsztoki ściekowe, | 10. Pustaki dwudziurkowe |
| 4. Miski ściekowe, | 11. Rury betonowe średn. 40-60-20 cm. |
| 5. Słupy pomiarowe (graniczne), | 12. Rury studienne, |
| 6. Płyty pom. z rurkami | 13. Belki żelazobetonowe z 3-ma prętami żel. |
| 7. Cegłę cementową, | 14. Dachówkę. |

Ceny przystępne na dogodnych warunkach, dla niemożliwych na spłaty.

Na miejscu żwir w różnych gatunkach i piasek do sprzedaży.
Cenniki do przejrzania w Wydziale Budownictwa Magistratu.

Spółdz. Bank Kredytowy

z odp. ogr.

W SIEDLCACH, UL. PIĘKNA 27.

ZALATWIA WSZELKIE OPERACJE BANKOWE,
PRZYJMUJE WKŁADY OSZCZĘDNOŚCIOWE.

Komunalna Kasa Oszczędności Związku Międzykomunalnego w Siedlcach.

Kapitał zakładowy 200.000. ✦ ✦ ✦

Przyjmuje wkłady od 1 zł. z oprocentowaniem w stosunku rocznym:
a wista 8%, 3 miesięcznym 9% i przy
6 miesięcznym 11%.

• Udziela pożyczek pod zastaw
oraz na hipotekę.

• • • **Kapitał zakładowy 200.000.**

Wkłady oszczędnościowe gwarantowane całym majątkiem powiatu i miasta Siedlec.

Przyjmuje do inkasa wszelkie dokumenty i załatwia czynności w zakresie bankowości na dogodnych warunkach. ✦

3-kl. Koedukacyjna Szkoła Handlowa

Towarzystwa Nauczycieli Szól Średnich i Wyższych w Siedlcach

z prawami szkół państwowych

SIEDLCE, FLORJAŃSKA 14.

(w gmachu gimnazjum im. B. Prusa).



Przyjmuje kandydatów po ukończeniu szkoły powszechnej lub 3 kl. gimn.

SPÓŁDZIELCZY

BANK KUPIECKI

z odpowiedzialnością
ograniczoną

- W SIEDLCACH -

Załatwia wszelkie
operacje bankowe,
przyjmuje wkłady
oszczędnościowe.

Zarząd Zw. Oficerów Rezerwy w Siedlcach podaje do ogólnej wiadomości, że Min. Pracy i Opieki Społ. udzieliło Związkowi zezwolenia na prowadzenie społecznego

POŚREDNICTWA PRACY dla swoich członków.

Wobec tego Zarząd Z. O. R. prosi Instytucje Państwowe i Komunalne oraz firmy i osoby prywatne o zgłoszenie do Sekcji Pośrednictwa Pracy, funkcjonującej przy Z.O.R. (w/m ul. Piłsudskiego 75 m, 5) wszelkiego rodzaju wolnych posad z podaniem warunków.

Jednocześnie Zarząd Z.O.R. zawiadamia swoich członków, poszukujących pracy, że zgłoszenia są przyjmowane tylko na formularzu Sekcji które wydaje kierownik Sekcji ppor. rez. Tadeusz Moniewski (Siedlce; ul. Piłsudskiego 75 m. 5).

Miejska Stolarsnia Mechaniczna

w SIEDLCACH,

ul. J. Piłsudskiego Nr. 82.

Przyjmuje do obróbki wszelkie materiały stolarskie. Wykonuje wszelkiego gatunku **meble**, urządzenia biurowe, sklepowe, roboty budowlane oraz wszelkiego rodzaju roboty, wchodzące w zakres stolarstwa z materiałów własnych i powierzonych.

„ROLNIK”

Spółdzielnia

ROLNICZO-HANDLOWA

w Siedlcach, Sienkiewicza 54.

Sprzedaje:

maszyny i narzędzia rolnicze najlepszych fabryk krajowych, artykuły budowlane i opałowe, nawozy sztuczne, pasze treściwe, nasiona i ziemiopłody.

Wszystko na dogodnych
— — warunkach. — —

Członkom z pełnymi udziałami
ustępstwo w cenach.

KUPIJE: zboże i nasiona
wszelkiego rodzaju.

Rolnicy! Tylko przez spółdziel-
czość dojdziemy do dobrobytu!

Bank Ziemiański

Oddział w Siedlcach

załatwia wszelkie
operacje bankowe.

Przyjmuje wkłady o-
szczędnościowe płat-
ne we wszystkich
oddziałach Banku
Ziemiańskiego.

Włoska Spółka Akc. „Powszechna Asekuracja w Tryeście”

ASSICURAZIONI GENERALI TRIESTE

ROK ZAŁOŻENIA 1831.

Dyrekcja na Polskę, Warszawa, Królewska 23.

Telefony: 530.-00, 530.-01, 530.-02 i 530.-03.

Towarzystwo zawiera ubezpieczenia na życie, od ognia, kradzieży z włamaniem, odpowiedzialności cywilno-prawnej, transportów i walorów oraz nieszczęśliwych wypadków wszelkiego rodzaju.

Oddziały Towarzystwa:

Częstochowa. Jasna 37, tel. 2-21. Lublin. 3 Maja 22, tel. 19-58.
Katowice. Młyńska 22, tel. 25-86. Łódź. Narutowicza 6, tel. 10-53.
Kraków. Podwale 3, tel. 45-19. Poznań Marcinkowskiego 38 i 10-80
Lwów. Kopernika 3, tel. 21-49, 24-19, 60-82. Wilno. Zygmuntońska 20, tel. 1-97.

Reprezentacje, agentury i zastępstwa we wszystkich większych miastach Rzeczypospolitej.

Zastępstwo w Siedlcach:

H. Cukier, Siedlce, Piękna 68, tel. 80.

Na żądanie udziela wszelkich informacji i objaśnień.
Również przyjmuję wnioski na ubezpieczenie w powyższym Towarzystwie.

DRUKARNIA

„ARTYSTYCZNA”

Sz. Lichtenpachta
W SIEDLCACH,
UL. KILIŃSKIEGO № 27,



Przyjmuje wszelkie
roboty drukarskie.

—CENY UMIARKOWANE.—

LEKCYJ MUZYKI

FORTEPIANOWEJ

— UDZIELA —

PRZYBYŁA Z WARSZAWY
PIANISTKA Z WYŻSZYM
WYKSZTAŁCENIEM
MUZYCZNYM.

Przygotowuje do Konserwator-
jum, poprawia zaniedbanych.

Siedlce, ul. Brzeska № 27.



240284

